



Altec Lansing ATP3

Produttore:
Altec Lansing USA

Distributore:
Albatros Multimedia
Via Giulio Pastore, 14/C
40056 Crespellano (BO)
Tel. 051 969679
<http://www.albatrosmultimedia.it>

Prezzo (IVA inclusa): L. 299.000

Altec Lansing ATP3

Design hi-tech e suono Hi-Fi

Normalmente, nel momento in cui si effettua l'acquisto di un PC, l'ultima periferica a cui prestiamo la nostra attenzione è rappresentata dalle cosiddette "casse".

Spesso accettiamo senza neanche farci caso ciò che ci viene offerto "chiavi in mano" a corredo del computer, con la convinzione che tanto dai suoni di sistema e dalla parte audio dei CD-ROM multimediali non ci possiamo aspettare granché.

In realtà la capacità di riproduzione di suoni in alta qualità da parte del nostro PC non è trascurabile. Le schede audio, anche le meno costose, presentano ormai delle caratteristiche tecniche di tutto rispetto e, se collegate ad una buona coppia di diffusori, possono suonare in modo sorprendente.

Attenzione, non intendo dire che con questo possiamo trasformare il nostro

PC in un impianto Hi-Fi di elevata classe, ma che certamente utilizzando un sistema di diffusori di qualità, magari con subwoofer, il risultato finale può incontrare il favore di molti, soprattutto di coloro che per ascoltare musica non sono alla ricerca di soluzioni sofisticate e si ritengono più che soddisfatti, per esempio, dalla resa dei cosiddetti sistemi compatti.

Non dimentichiamoci poi del discorso giochi: un sistema in grado di riprodurre con una certa "presenza" le esplosioni dei combattimenti in Quake o il rombo dei motori impegnati in un gran premio di formula uno, certamente rende molto più coinvolgente e godibile l'azione di gioco.

In questa ottica sono già diversi i produttori che in catalogo hanno previsto soluzioni degne di nota.

Ce n'è per tutti i gusti e per tutte le

tasche. Recentemente ho avuto modo di vedere nel circuito della grande distribuzione, sugli scaffali dedicati all'informatica, soluzioni satelliti + sub a poco più di centomila lire IVA compresa, che per dimensioni e potenza espressa (valore da prendere con le molle) veniva voglia di portarsele a casa. Così ha fatto mio cognato, offrendomi l'occasione di provare questi oggetti. Devo dire che le 70/80 mila lire di differenza che bisogna spendere rispetto alle trentamila circa dei sistemi base sono un ottimo investimento. Se non altro per il gusto di sentire vibrare i vetri delle finestre di casa ad ogni colpo di lanciarazzi in Quake 3.

Le Altec Lansing

La Altec Lansing, storica casa americana produttrice di diffusori acustici per l'alta fedeltà, da tempo presta attenzione al mondo dei computer, realizzando prodotti specifici che possiamo citare come ottimo esempio di equilibrio tra qualità sonora e prezzo. Attualmente la loro offerta prevede 5 soluzioni: dalla semplice coppia di diffusori ai più sofisticati sistemi a 4 canali più subwoofer.

Oggetto di quest'articolo è il sistema ATP3, che si pone ai livelli top della gamma ed è composto da una coppia di satelliti a due vie più subwoofer.

La prima cosa che colpisce dell'ATP3 è il design, la soluzione adottata dal produttore sortisce un effetto estetico assai gradevole, tale da attirare immediatamente l'attenzione e da destare una certa curiosità sulla resa sonora. In effetti l'esile struttura, per quanto molto bella, lascia spazio a qualche dubbio in quanto alla reale capacità di esprimersi sufficientemente bene dal punto di vista acustico. Al contrario il subwoofer, di dimensioni ragguardevoli, si identifica all'istante come un oggetto dal quale ci si può aspettare molto.

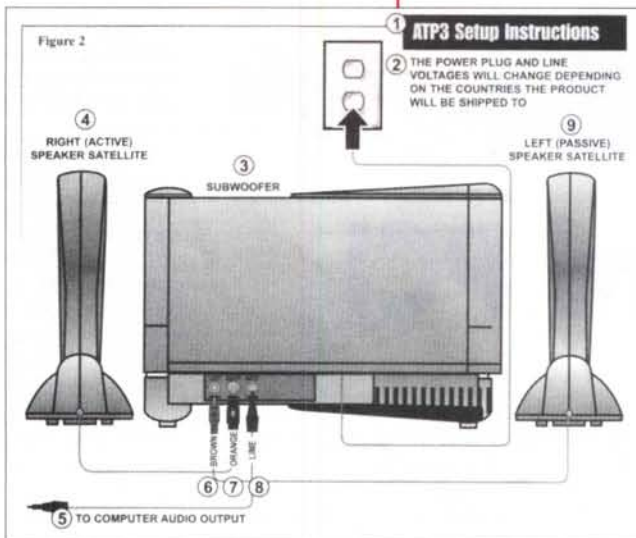
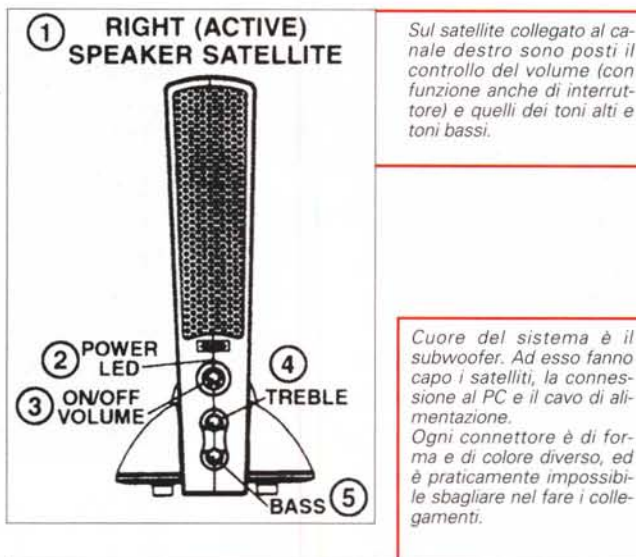
L'ascolto

Una volta effettuato il collegamento al PC e scelto per l'occasione uno dei miei CD audio preferiti (un Jazz Sampler della OMR), non resta altro che infilare il disco nel lettore e attendere che l'auto-play faccia il resto. Ammetto di non aver resistito, ma con un prodotto marchiato Altec Lansing come si fa a non pensare subito di ascoltare musica?

Alle prime note del sax resto meravigliato, non mi sarei mai aspettato che due diffusori dalla linea e dalle dimensioni così essenziali potessero riproporre i suoni in maniera così presente e nel contempo gradevole. Anche contrabbasso e pianoforte vengono riprodotti in modo accettabile. Altrettanto non si può dire per la voce, che a tratti soffre un po' di "nasalità" dovuta ad una certa invadenza dei tweeter rispetto al medio-basso. Nel complesso, però, un risultato sorprendente, soprattutto se consideriamo che l'obiettivo del prodotto è quello di convivere con un computer e non quello di proporsi come soluzione Hi-Fi.

Il tipo di soluzione

Gran parte del merito della buona resa va certamente al subwoofer, calibrato ad hoc per convivere con satelliti tanto particolari. In realtà anche i satelliti



hanno la loro buona parte di merito; in effetti l'esile struttura che racchiude i tweeter (2 da 28 mm per diffusore), studiata appositamente per consentire l'accostamento estetico con i monitor piatti dell'ultima generazione, cattura l'attenzione dell'osservatore, lasciando in secondo piano la base dell'oggetto. Ed è proprio la base a racchiudere la soluzione: vi è posizionato l'altoparlante principale, un medio-basso da 75 mm rivolto verso la superficie d'appoggio,



L'altoparlante destinato alla riproduzione della gamma medio-bassa trova posto nella base del satellite. Montato rivolto verso la superficie di appoggio, ne sfrutta le capacità riflettenti per l'emissione in ambiente.

che sfrutta quest'ultima come area riflettente per l'emissione della gamma media e medio-bassa.

Ho provato ad appoggiare i satelliti su superfici diverse, per verificare se queste influissero in qualche modo sulla resa. In effetti piccole differenze si riscontrano, ma si possono considerare trascurabili. Importante, invece, è risultata l'altezza della superficie d'appoggio rispetto al punto d'ascolto: il suono riprodotto con i satelliti appoggiati sulla scrivania ai lati del monitor risulta sensibilmente diverso da quello che proviene da un eventuale posizionamento su uno scaffale posto al di sopra della postazione di lavoro. E' chiaro che un sistema che sfrutta la superficie di appoggio per riflettere parte del messaggio riprodotto risente di più del posizionamento rispetto a sistemi dove gli altoparlanti emettono in direzione di chi ascolta.

Conclusioni

Estetica accattivante, resa sonora al di sopra della media, prezzo (299.000 lire IVA inclusa) non particolarmente basso ma allineato con le caratteristiche del prodotto ed alla qualità di costruzione. Sicuramente non è un sistema per tutti, ma se volete dal vostro PC qualcosa di più dal punto di vista acustico o siete alla ricerca di soluzioni che "arredino" gradevolmente la vostra postazione di lavoro, oppure vi sentite nella condizione di volervi fare un regalo come pura gratificazione personale, nelle Altec Lansing ATP3 troverete senza dubbio la giusta soluzione.

Caratteristiche dichiarate

Sistema: 2 satelliti + subwoofer. **Potenza totale:** 30 watt RMS (6 watt RMS per satellite - 18 watt RMS subwoofer). **Sensibilità d'ingresso:** 300 mV. **Risposta in frequenza:** 45 Hz - 18 kHz (incrocio sub 150 Hz). **Altoparlanti:** 2 tweeter da 28 mm e 1 medio-basso da 75 mm per satellite; 1 woofer da 165 mm per il subwoofer.