



# FAST DV.now

La FAST DV.now non è una tradizionale scheda grafica dotata anche di ingressi oltre che uscita, come la 3dfx Voodoo3, provata nelle pagine seguenti, o la Matrox Marvel, ma una scheda specifica per l'acquisizione di immagini solamente tramite collegamento Firewire 1394 (i.LINK). Il dispositivo è quindi dedicato tipicamente ai possessori di una telecamera Digital Video (DV) o Digital 8, il nuovo standard proposto dalla Sony. L'assenza della possibilità di acquisire segnali analogici costringe gli utilizzatori che devono lavorare nei formati consueti (VHS, S-VHS, Video 8 e Video 8 Hi Band) a dotarsi di un'ulteriore scheda di acquisizione tipo Matrox Marvel o Voodoo3 3500. Questa può sembrare una limitazione, dato anche

l'elevato costo che l'accoppiata scheda analogica-scheda digitale può raggiungere, ma c'è da considerare che normalmente sarà l'utente di una scheda di acquisizione analogica ad "upgradare" il sistema dotandosi della DV.now, dopo essersi naturalmente dotato di una telecamera digitale, e non il contrario. I videoamatori che volessero direttamente partire con la soluzione solo digitale, invece, potrebbero in ogni caso acquisire anche segnali analogici passando attraverso la telecamera, sempre che questa lo permetta. A conferma di ciò sul manuale è chiaramente specificato che la telecamera da utilizzare dovrà necessariamente avere l'ingresso "DV In" abilitato. Ora, a parte alcune telecamere professionali, questa caratteristica non

è presente nella maggior parte dei camcorder in vendita in Italia, e quindi sembrerebbe che non si possa utilizzare affatto la DV.now. Questo è vero solo in parte, come vedremo in seguito. In ogni caso è possibile abilitare la funzione DV In mediante l'utilizzo dei Vidget, speciali dispositivi che riprogrammano il firmware interno della telecamera abilitando appunto l'ingresso digitale. Questa operazione invalida però la garanzia e la sua utilità deve essere quindi studiata attentamente.

## Costruzione

La scheda è una PCI standard e non presenta particolarità di sorta. Sul pan-

## FAST DV.now

**Produttore:**FAST Multimedia - [www.fastmultimedia.com](http://www.fastmultimedia.com)**Distributore:**

FAST Multimedia Italia S.r.l., Via Monte Sabotino 69, 41100 Modena. Tel. 059.41.56.11 - Fax 059.41.56.30

**Prezzo** (IVA esclusa): L. 1.190.000

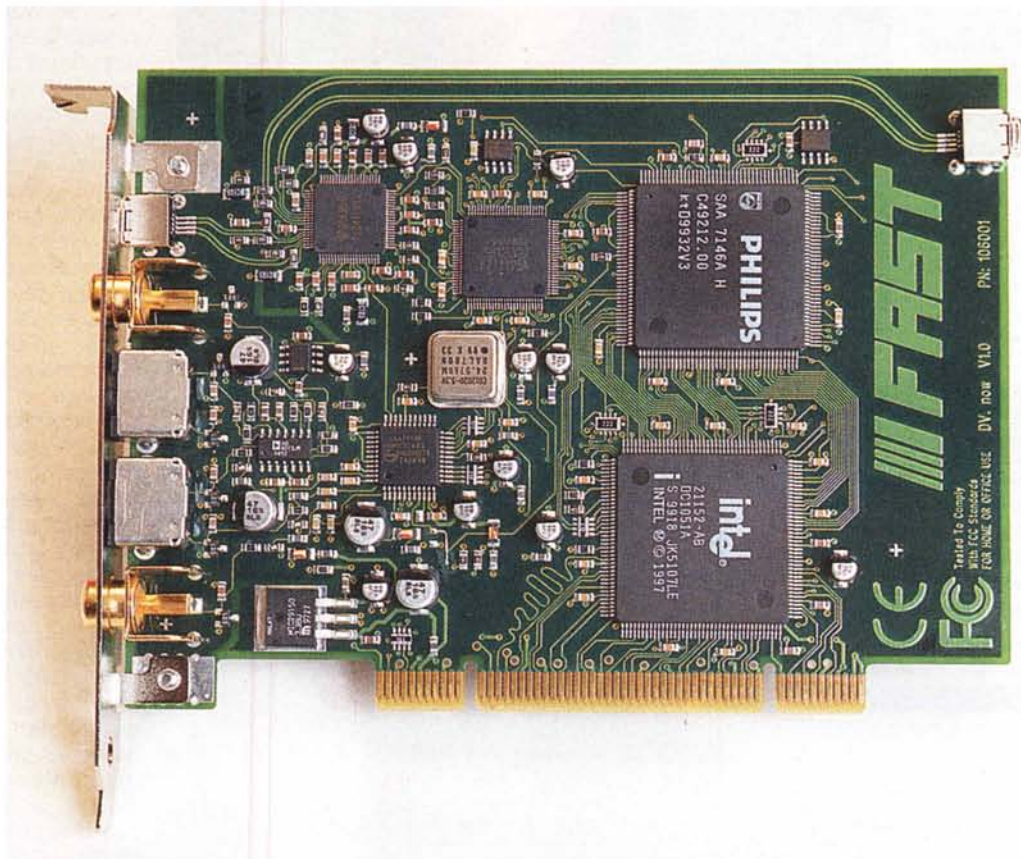
Per il collegamento con le periferiche esterne troviamo il connettore per il collegamento i.LINK e due in/out analogici, rispettivamente in standard videocomposito (CVBS) e S-Video.

nellino metallico di supporto delle prese troviamo il connettore per il collegamento i.LINK, al quale va collegato un cavetto apposito, e due in/out analogici, rispettivamente in standard videocomposito (CVBS) e S-Video. Da notare la presenza, nella parte interna della scheda, di un'altra presa i.LINK, per il collegamento ad una unità DV interna al PC.

Le prese di ingresso e uscita video composite e S-Video presenti non devono trarre in inganno; dato che la scheda non dispone di convertitori hardware di standard DV, la visualizzazione dei filmati avviene attraverso il convertitore digitale/analogico presente nella telecamera. Le prese di ingresso e uscita analogiche non servono per registrare, ma solamente per la visualizzazione del materiale registrato o acquisito. In pratica il camcorder non funge solamente da sorgente video digitale, ma anche da unità di conversione digitale analogico (e viceversa) esterna. Nel manuale a corredo sono ampiamente descritte numerose possibilità di collegamento; in pratica dalla telecamera in riproduzione esce sia il segnale digitale che quello analogico, dalle corrispondenti prese; mentre il segnale digitale viene memorizzato sull'hard disk così come arriva, il segnale analogico viene invece riprodotto

(per la visualizzazione in anteprima) sul monitor del computer come inlay hardware, senza subire nessuna conversione. Quando invece si riproduce il segnale digitale proveniente dall'hard disk, tale segnale viene inviato, tramite il collegamento i.LINK, all'ingresso digitale della telecamera (che deve avere, come già detto, la funzione di input di-

digitale abilitata) che lo converte e lo manda sulle sue prese di uscita analogiche. Da qui il segnale può tornare nella scheda (attraverso gli ingressi analogici che questa dispone) per essere visualizzato sul monitor, oppure andare direttamente verso un monitor video esterno, o verso un registratore analogico, per la produzione di una videocassetta



La scheda è una PCI standard di dimensioni normali. Da notare la presenza, nella parte interna della scheda, di un'altra presa i.LINK, per il collegamento ad una unità DV interna al PC.



*Il programma di gestione della scheda si chiama FAST.forward e consente, oltre ad un completo setting dei parametri di configurazione, anche un controllo completo della procedura di acquisizione e di montaggio dei vari filmati. Con FAST.forward è possibile acquisire varie scene da una videocassetta digitale e montarle in sequenza, senza poter applicare effetti di transizione.*

sembrare estremamente complicato. In realtà, il manuale (anche in italiano) aiuta moltissimo nella scelta del collegamento ottimale a seconda dell'hardware video a disposizione e, scelta la configurazione, il funzionamento del sistema è piuttosto intuitivo.

## Il software

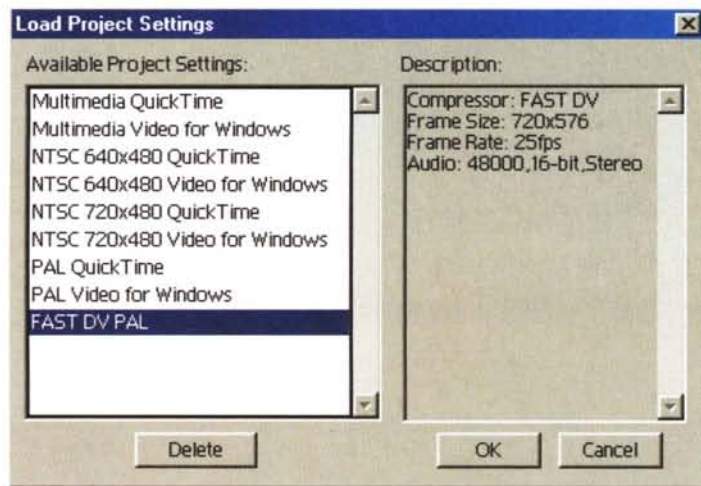
A corredo della scheda, oltre i cavi di collegamento, troviamo due CD; in uno sono presenti i driver e il programma applicativo della scheda, nell'altro troviamo Adobe Premiere 5.1 Le, una versione ridotta del famoso programma di video editing non lineare. L'installazione è piuttosto complessa e non segue i classici canoni del Plug & Play, fortunatamente sul manuale (preziosissimo in questo caso) sono riportate tutte le fasi con i vari problemi che si possono incontrare. Diciamo che un utente esperto impiega almeno una mezz'ora per installare solamente la scheda (nel mio caso ho riscontrato anche problemi di conflitto con la scheda audio, risolti però velocemente), mentre per il software ci vuole molto meno tempo.

A corredo della scheda viene fornito Adobe Premiere 5.1 Le, una versione ridotta del famoso programma di video editing non lineare della Adobe. Questo programma viene utilizzato anche in ambito professionale e consente di avere un controllo pressoché totale del montaggio.



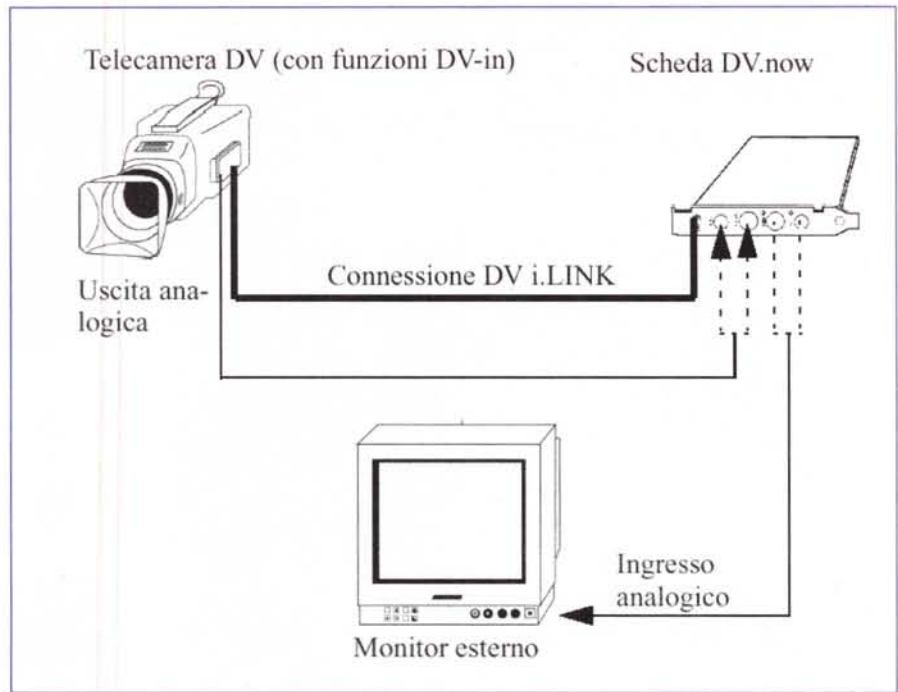
Il programma di gestione si chiama FAST.forward e consente, oltre ad un completo setting dei parametri di configurazione della scheda, un controllo completo della procedura di acquisizione e di montaggio dei vari filmati. Il programma presenta un'interfaccia non proprio in standard Windows che può creare qualche problema all'inizio, ma ci si abitua facilmente. Con FAST.forward è possibile acquisire varie scene da una videocassetta digitale e montarle in sequenza, senza poter applicare effetti di transizione. Di questo si occupa Premiere, un programma utilizzato anche in ambito professionale e che consente di avere un controllo pressoché totale del montaggio. L'integrazione dei driver DV.now con Premiere è perfetta e l'utilizzo con questo programma può portare alla creazione di filmati di elevatissima qualità, sia artistica (chiaramente se si è montatori esperti) che tecnica. Il video digitale acquisito con DV.now non presenta infatti i soliti problemi che affliggono i programmi analogici, come sfarfallamenti, perdita di sincronismo e di segnale. C'è da dire che il manuale raccomanda l'uso di hard disk capaci di un transfer rate non inferiore a 5 megabyte al secondo, pena perdite di frame con conseguente degrado della qualità. Una volta realizzato il filmato con Premiere è possibile salvarlo in vari formati, tutti purtroppo di scarso utiliz-

VHS. Tutto questo può



*L'integrazione dei driver DV.now con Premiere è perfetta. Vengono aggiunti al programma i driver per la cattura dei filmati e il plugin per la gestione dei file generati dalla scheda e per il rendering finale.*

zo. Sarebbe stato bello disporre anche di un convertitore (magari integrato in Premiere stesso) per salvare il film in MPEG-1 o MPEG-2, formati adatti sia alla distribuzione di filmati su Web, sia alla memorizzazione su CD-R. Il software FAST.forward consente invece di registrare il film realizzato solamente su nastro, cioè creare un master tape digitale. Da notare che i filmati acquisiti vengono salvati in un formato proprietario (un file con estensione .DIF e due file .WAV monofonici) che può essere utilizzato solamente nella macchina in cui è montata DV.now, e per di più con la telecamera collegata. In questo caso il convertitore MPEG sarebbe stato utile per la distribuzione del film sui consueti supporti informatici. A tale scopo può essere utile acquistare separatamente un encoder software esterno o un plugin per Premiere: ottimo l'encoder Xing [www.xingtech.com](http://www.xingtech.com), per la conversione in MPEG-1, o il Panasonic MPEG Encoder, ([www.networkserve.co.jp/mpeg/index\\_e.htm](http://www.networkserve.co.jp/mpeg/index_e.htm)), mentre per l'MPEG-2 è possibile acquistare il programma DV-MPEG, prodotto dalla Darim e distribuito dalla SHS ([www.shs.it](http://www.shs.it)).



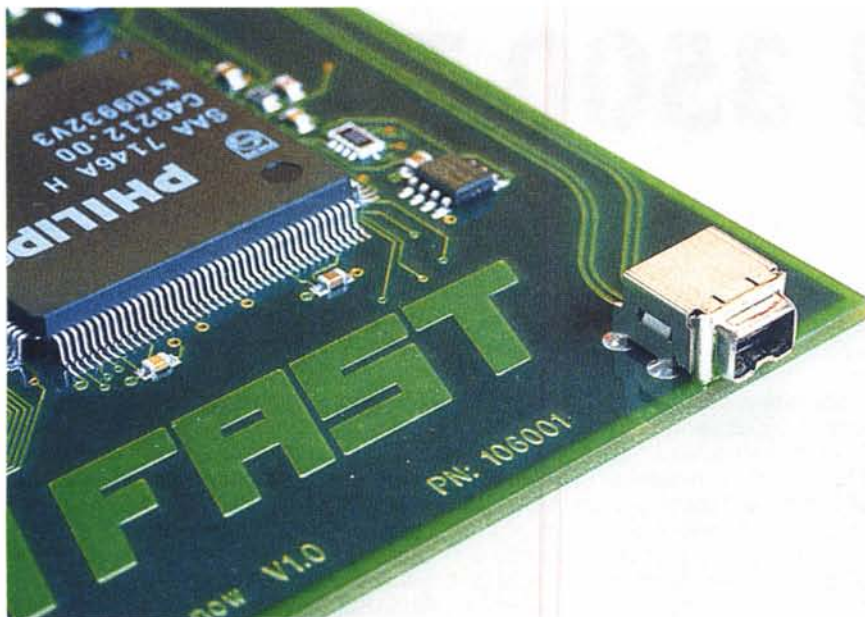
*Dato che la scheda non dispone di convertitori hardware di standard DV, la visualizzazione dei filmati avviene attraverso il convertitore digitale/analogico presente nella telecamera. Nel manuale a corredo sono ampiamente descritte numerose possibilità di collegamento.*

## I manuali

Nella confezione sono presenti due libretti ed un librone: il librone è il manuale, davvero completo, in cinque lin-

gue, tra cui l'italiano, nel quale troviamo tutte le informazioni per un'utilizzazione ottimale della scheda, dalle procedure di installazione a come effettuare i collegamenti, oltre alle istruzioni

del programma FAST.forward. I due libretti sono la garanzia, tra l'altro il prodotto è coperto per ben tre anni!, e la Video Pocket Guide, una vera bibbia tascabile della ripresa ed il montaggio di film.



*Nella parte posteriore della scheda viene riproposto un secondo connettore Firewire per l'eventuale connessione di periferiche interne.*

## Conclusioni

Con la DV.now l'amatore evoluto può sfruttare al meglio le ottime caratteristiche della propria telecamera digitale. La scheda è un po' complicata da installare, ma è facile da usare e si integra perfettamente con Premiere. L'accoppiata scheda + software fornita dalla FAST consente all'utilizzatore dilettante la facile creazione di filmati di ottima qualità in poco tempo; il tutto, messo nelle mani di un utilizzatore esperto, può essere utilizzato al meglio, permettendo di raggiungere risultati allo stato dell'arte per quanto riguarda l'home video, e sicuramente di qualità di poco inferiore a quella raggiungibile con sistemi professionali. Il prezzo appare un tantino elevato, anche considerando il crollo dei prezzi che stanno subendo ultimamente i camcorder digitali.

MS