

# Internet Explorer Tip&trick

di Raffaello De Masi

Ho faticato dieci anni per scrollarmi di dosso l'etichetta di Macchista (neologismo per "utente smaliziato del Macintosh"). Ognuno nasce con una croce; grandi attori hanno visto la loro vita artistica rovinata da un maledetto personaggio che gli si è attaccato come la carta moschicida. E così Christopher Lee, pregevolissimo interprete sheakespeariano, ha passato la sua vita a convincere di essere una persona mite, che mai si sarebbe sognata di far male a una mosca, né tanto meno aveva mai avuto intenzione di succhiarsi donnine procaci come corbezzoli, o di far venire i vermi ai ragazzini. Ubaldo Lay, altro pregevole attore di teatro, non è mai riuscito a prendere le distanze da Ezzy Sheridan (che, detto così, pare più che altro la marca di una lavanderia), e di Peter Falk ognuno ricorda la "mise" colombiana, ma non la pregevole interpretazione in "Angeli con la pistola".

La mia modesta persona è stata, per tempo lunghissimo, indicata, ancorché immeritatamente, come "quello del Macintosh". A mia madre, una volta, chiesero se fossi io quello che scriveva su Emmecci. E lei, povera donna di casa, non sapendo che dire, rispose che però ero anche tanto buono e affettuoso con lei e mio padre. Poi, un paio di anni fa, decisi di scrollarmi di dosso quest'indesiderato marchio di esclusività, ma non immaginavo neppure quali nubi si addensavano sulla mia testa.

Nello stesso periodo misi mano a questa rubrica con una serie di T&T destinati al PC. Tre puntate di fila, se ben ricordo, che, manco a dirlo, squarciarono i veli che, in tutto il mondo, ancora avvolgevano le finestre del buon Bill. Da allora sono divenuto il consulente-confessore del libero popolo degli smanettatori italiani. E' vero che noi siamo un popolo di SPN (che

Shop on Yahoo! [Yahoo! Visa - intro APR of 3.9%, no annual fee, great rewards.](#)

[Back to bottom]   [Advanced](#)

Front Page [\[Add Page - Options\]](#)

**Personalize** [Content](#) [Layout](#)

**Message Center** [Edit](#) [X](#)

[Check Email](#)

[Check Calendar](#)

[View Personal](#)

**Earning Surprises** [X](#)

Company	EPS%	Surprise
LOEWS CINEPLEX	0.27	17.39
SUPERVALU INC	0.37	5.71
SAFEWAY INC	0.44	0.00
MARRIOTT INTL A	0.36	0.00
GREAT ATL & PAC	0.45	0.00

**Upgrades/Downgrades** [X](#)

Upgrades	Market
AMC	Outperform
Entertainment	

**Front Page Headlines - Oct 1 10:27pm** [\[Edit\]](#) [X](#)

**Top Stories from Reuters** [\[Edit\]](#) [X](#) Oct 1 10:13pm

- Japan Lifts Nuke Town Ban, Calm Descends
- Mexico Cleans Up After Powerful Earthquake
- NASA Says Human Error Caused Loss Of Mars Craft

**UK: Breaking News** [\[Edit\]](#) [X](#) Oct 1 10:08pm

- Passengers Grounded By Airline Cash Crisis
- Blair Moves To Defuse Second Homes Row
- New Flu Drug Rejected For NHS

**Technology from Reuters** [\[Edit\]](#) [X](#) Oct 1 5:45pm

- U.S. Cyber Cop Cites Y2K Software Tampering
- IBM Tries Color Computer Case Craze
- Chip Stocks Tumble On Nuclear Incident, Memory Prices

**Internet Stock Index (ISDEX)** [\[Edit\]](#) [X](#) Oct 1 10:07pm

- [External] A&T Exploring Options for Excite@Home
- [External] Market Snapshot: Stocks to post losses

Premendo F11 potrete avere a disposizione, immediatamente, tutta la finestra, senza scorrere menu e opzioni.

non è una nuova notazione matematica, ma l'acronimo di Santi, Poeti e Navigatori), ma non immaginavo mai che ci fossero tante persone che passavano le notti insonni cercando di scoprire cosa succedeva combinando insieme la pressione di venti tasti, o verificando se, accennando alla chitarra la Ninna Nanna di Bezey, il computer passava in Stand-By o si spegneva da solo.

Oggi ricevo mediamente una quindicina di richieste d'aiuto alla settimana, e molte di queste, quando interessanti, le avete viste nella posta di MC. A molte rispondo, a molte no, se il quesito è banale e magari, nel frattempo, il postulante ha già trovato la solu-

zione. A certe altre non posso proprio rispondere; come si dice dalle mie parti, "non è forza mia!". Come faccio a dare una risposta a uno che mi chiede come fare, usando Internet, a convincere Naomi a uscire con lui (se avessi avuto la soluzione, vi pare che la passavo a lui!)? O magari un altro desidera sapere come scrivere un programma universale per crackare i programmi protetti. Insomma, est modus in rebus, che sarebbe come dire "diamoci una regolata!"

Ciononostante devo confessare che la cosa, in fondo, mi fa piacere, visto che questo mi consente di chiedere continuamente nuovi aumenti di stipendio (puntualmente rifiutati!). Ci ho



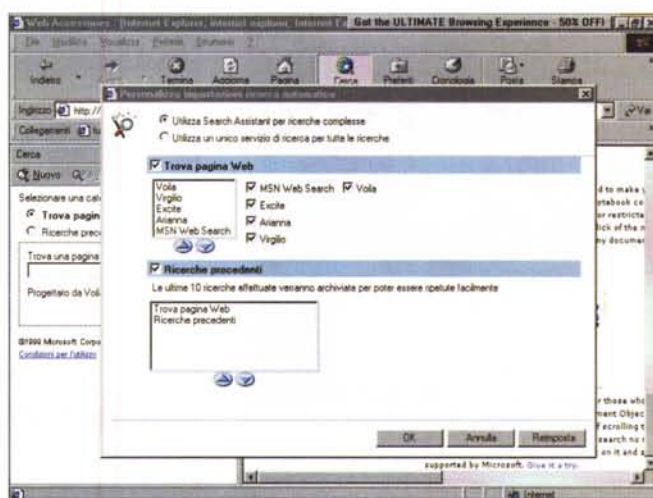


All'indirizzo <http://microsoft.com/windows/ie/webaccess/> è possibile trovare numerosi tool per personalizzare e raffinare in nostro Explorer. La qualità e varietà delle utility presenti è elevata.

provato in tutti i modi, anche inginocchiandomi a terra, e facendo, ignobilmente, leva su sentimenti che speravo albergassero nell'animo del capo. Mi è rimasta solo l'etichetta del Tipparo-Tricarico. E, per non smentire la vox populi, ecco un'altra raffica di notizie e istruzioni più o meno nascoste. Solo che stavolta si riferiscono al nostro browser.

## Compagni per la vita!

E' indubbio che il browser sia oggi divenuto, insieme al client di e-mail, il programma più utilizzato al mondo. Browser significa chiave di accesso



Il tasto Cerca è, per così dire, language driver, vale a dire che apre finestre di ricerca con i motori relativi in quella lingua. Conviene metterci le mani per modificarne numero e presenza.

Esportare la lista dei "Preferiti", può trasformarsi in una buona ancora di salvezza, più o meno un backup di un file prezioso.

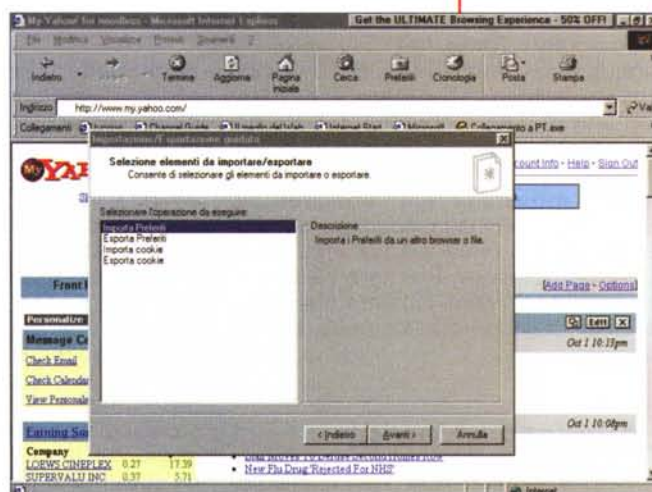
alla Rete; senza di esso il Web, almeno nel formato http, ci è precluso o quasi. L'arrivo, poi, di W98 e della sua integrazione con WExplorer ne ha, di fatto, sancita la quasi indispensabilità. E, proprio per essere i programmi più immediati e di continua utilizzazione, sono anche quelli più noti e, per forza di cose, anche in meno complessi da utilizzare.

I progettisti ci hanno speso fior di risorse per renderli facili, immediati, senza particolari setup da usare. Ciononostante, a volerli scavare dentro, qualche cosa la si riesce sempre a recuperare.

Qualche piccola precisazione, prima di iniziare; utilizzeremo come modello di base Windows Explorer, ma è d'obbligo precisare che la maggior parte dei consigli sono applicabili, mutatis mutandis, a Communicator.

Comunque, niente paura; per l'ancora immenso esercito degli aficionados del sempiterno Netscape (che ci auguriamo, a giorni, di rivedere di nuovo alla ribalta a dominare questo ambiente) ci sarà tutto quanto necessario e specifico.

Niente più preamboli; passiamo al sodo. Solo una precisazione: il browser è, in fondo, un ambiente "facile".



Quindi molti dei suggerimenti che leggerete vi sembreranno banali! Perdonate il De Masi, ma pensate che ci sono tante persone che sicuramente li ignorano. In fondo, questa rubrica si chiama ABC e non XYZ, non vi pare?

Dunque partiamo. Molti sanno che cliccando col tasto destro sul toolbar si può selezionare "Personalizza", cosa che consente di aggiungere e rimuovere bottoni, cambiare ordine di come si presentano, modificare le icone e "spegnere" le label di testo. Un po' meno gente sa che è possibile cambiare la "stoffa" di cui sono fatti i toolbar. Occorre però andare all'indirizzo <http://microsoft.com/windows/ie/webaccess/tbwlpr.exe>.

Premendo F11 è possibile passare alternativamente da e verso il full-screen mode. con un r-click sulla barra





più in alto è anche possibile scegliere quali, di queste, visualizzare o no. Sovente i provider di servizio applicativo grafica e logo scorrevoli. Andare in c:\Programmi\Internet Explorer\Signup e cancellare i file .BMP che ci trovate (o magari li potete sostituire con altri di vostro gradimento). Se da bravi pionieri avete scaricato il vostro browser da qualche sito parallelo, vi sarete ritrovata la riga "provided by XXX". Per eliminarla lanciare Regedit, chiamare Modifica->Trova e cercare l'XXX del fornitore. Premere F3 fino a trovare il titolo della Finestra che vi interessa. Ci scoprirete la stringa da modificare.

*Alcuni siti interessanti, da cui scaricare accessori per il nostro Explorer.*



BackSpace. Per saltare diverse pagine, schiacciare le frecce vicino ai bottoni di Avanti e indietro.

Una piccola raffica di shortcut: Ctrl-E apre l'Assistente di ricerca, Ctrl-I apre la finestra dei bookmark (Preferiti in Explorer), Ctrl-H apre la cronologia, Ctrl-D aggiunge la pagina corrente ai Preferiti, nella root principale, mentre Alt-A la mette in una cartella specifica.

Riposiamo ancora un poco ricordando che sovente è sufficiente battere solo il nome del sito, senza suffissi e prefissi, per andare direttamente alla pagina (se questa termina col suffisso .com). Altrettanto utile può essere la funzione di Autocompletamento, se attiva, che funziona sia nella barra di indirizzo sia nelle caselle dei form. Se vi accorgete di aver commesso un errore, e che state portandovi appresso una stringa indesiderata, evidenziatela nella lista che si spalanca sotto la riga dell'URL, e cancellatela con il Delete. Se poi volete cancellare tutta la lista dei suggerimenti, andare in Strumenti->Opzioni Internet-> e cercate, nella finestra Avanzate, l'opzione Usa il Completamento Automatico.

Finalmente è possibile salvare tutta una pagina Web, con tutto quello con-

tenuto all'interno, come le immagini. Nella finestra "Salva" scegliere Pagina Web Completa o, meglio ancora "Archivio Web per e-mail", per "impacchettare" tutto in un unico file.

Per sapere dove è andata a finire un programma o un file scaricato, schiacciare il bottone "Apri cartella". Vi piace lo sfondo usato in una pagina Web e magari desiderate usarlo come wallpaper del vostro desktop? R-Click e opzione Copia lo Sfondo (rispettiamo proprietà e copyright altrui).

L'assistente di ricerca è un tool di qualità per eseguire ricerche sofisticate. Cliccando il bottone Cerca lo si apre. Cliccare Personalizza e usare i bottoni blu per spostare al primo posto il motore preferito. L'assistente vi permette anche di privilegiare i motori italiani (o di un'altra lingua) andando in Tool-> Internet Option->General e cliccare Lingue; Cliccare Aggiungi, selezionare quel che si preferisce, e clicca-

## Lavorare stanca!

Perché sprecare due gesti quando è sufficiente uno? I navigatori della Rete divengono sempre più pigri, man mano che migliora la qualità del loro browser. Contribuiamo anche noi all'aumento generale del colesterolo, accennando a una serie di short-cut. Quante volte è capitato di perdere quello che si stava scrivendo nella barra dell'indirizzo, a causa del browser che, nel frattempo, interveniva sparando sulla riga il suo indirizzo, quello della pagina che stava scaricando. Premendo Alt-D si seleziona automaticamente tutta la riga, cancellandola appena si comincia a battere alla tastiera.

Il modo più rapido per scorrere una pagina è schiacciare la barra spaziatrice, eventualmente combinando con lo Shift. Per andare indietro di una pagina, premere BackSpace o Alt-freccia sinistra. Per andare avanti, invece, premere Alt-freccia destra o Shift-



re OK. Se trovate un sito utile, andare a Strumenti e scegliere "Mostra collegamenti correlati".

## Le nostre tracce in mare

Il menu dei Preferiti diviene sovente una lista selvaggia, senza ordine e nesso. Già mettere in ordine alfabetico può essere utile. Il risultato lo si ottiene con r-click e scegliendo l'ordine alfabetico; un trucco per mantenere al top i siti più importanti ci viene dagli annunci sui giornali. Far precedere i nomi da uno o più A (o da un numero).

Per riposizionare un indirizzo nella lista dei Preferiti, cliccare il nome nella lista e aspettare un paio di secondi. Sarà poi possibile trascinare la riga dove si crede più opportuno. Non è possibile eliminare le voci di Menu Collegamenti e Canali dal menu Preferiti, ma lì si può nascondere r-cliccando sugli elementi indesiderati, scegliendo Proprietà, e selezionando l'opzione Nascondo. E' possibile creare segnaposti per i Preferiti; lanciare Windows Explorer e andare a C:\Windows\Preferiti. R-click su quest'ultima cartella, o su una delle sue sottocartelle, selezionare "Proprietà" e scegliere di abilitare l'attivazione di Visualizzazione di Anteprima. Aprire la cartella che si è modificata, selezionare Visualizza->Icone piccole. Da questo momento Explorer creerà delle miniversioni dei vostri siti preferiti.

Tutti per uno. Andare in Archivio e usare la voce Esporta; la procedura guidata ci permetterà di esportare, in un'unica pagina HTML, i preferiti e i cookie. Buono per scopi di backup. Tutti sappiamo che è possibile creare un bottone a una barra di link semplicemente trascinando l'indirizzo sulla barra, ma quanti sanno che su questa barra è possibile trascinare anche un collegamento .DUN, o magari un collegamento a un qualunque programma (ad esempio un monitor di costo di collegamento). Se vi serve ricordare un link al volo, andateci sopra con il puntatore e "trascinatelo" sul desktop. Lo cancellerete poi con comodo. Siete di quelle persone che, quando comprano un'auto, la vogliono con tutti gli accessori? Andate a <http://www.microsoft.com/windows/ie/webaccess/default.asp> per scaricare un kit quasi necessario (nella stessa pagina troverete molte altre interessanti cose). Preoccupati per la vostra sicurezza? Potete cambiare i relativi livelli,

**EnigmaticSoftware**

enigmatic (en 'ag -mat 'ik)  
 1. mysterious, functioning in unique and interesting ways  
 2. cryptic, like that of an enigma  
 3. baffling, hard to understand.

As you can guess, we are striving to live up to definition #1! :-)

Come see our *free* software products....

**CacheSentry (For Internet Explorer)**  
 New version 1.01! (October 26th, 1999)  
 Improve your browsing productivity! This utility fixes some serious bugs in the cache manager of Internet Explorer version 3.0 and up (including IE5 and IE for Windows 95). These bugs affect the speed at which web pages that have been previously visited are recalled, keep subscribed content from staying cached, wastes space on the hard drive, and stores the cache size incorrectly. [Click here to get more info and download the program.](#)

**CacheMonitor (For Internet Explorer)**  
 Monitor activity in the Internet Explorer cache! See which files are added, deleted and expire from the cache. Use this utility to fine-tune your Internet Explorer cache settings to achieve maximum browsing performance. [Click here to get more info and download the program.](#)

**CacheMonitor II Pre-Release (For Internet Explorer)**  
 CacheMonitor gets a nice GUI overhaul in this preliminary release of the popular cache monitoring utility. How you can view the entire cache contents and arrange the changes that occur in an order that makes it easy to see what is going on inside your cache. [Click here to get more info and download the program.](#)

Copyright © 1998, 1999 EnigmaticSoftware

<http://www.mind-spring.net/~dpoch/enigmatic/>, un buon sito dotato di tool interessanti destinati al management della cache.

"Mostra gli argomenti correlati" può farci risparmiare tempo e denari (in termini di spese di collegamento).

cliccando direttamente sul globo presente nella barra di stato (in basso a destra). Vi danno fastidio gli ospiti non invitati? Disabilitate i cookie andando in Strumenti->Opzioni Internet->Protezione->Personalizza livello (vi ci troverete altre numerose opzioni). Tenetevi sempre aggiornati sulle falle che, ogni tanto, il vostro browser offre agli hacker (anche se ci pare poco probabile che a

alcuno interessi quello che c'è sul nostro personal), visitando periodicamente <http://www.microsoft.com/Windows/ie/security/default.asp>.

## Conclusioni

Accidenti, come passa lo spazio a disposizione! Vuol dire che di Communicator parleremo a prossima volta (può darsi che nel frattempo la vera nuova versione sarà pronta!). Ma, prima di chiudere, giusto due cose simpatiche; anzi una cosa sola, visto che Rino mi guarda in cagnesco.



Se pensate che il vostro sito sarà bookmarkato (che orribile parola) da qualche utente, costruite, con il vostro editor di bitmap, una icona di 16x16 pixel, in 16 colori, chiamatela favicon.ico (che poi sarebbe l'ibrido parto delle parole favorite icon). Fatene l'uploading nella directory radice del server, mettendola al livello più alto, quello, tanto per intenderci, dove sta la pagina home.htm, index.htm o default.htm. Quando un visitatore raccoglierà, nei preferiti, il vostro indirizzo, l'icona sarà mostrata accanto al nome che avete indicato. A risentirci.

MS