



# Initio I/O ROCKET

La IOI Technology Corporation è una industria taiwanese fondata nel 1994 specializzata nella produzione di controller SCSI, cavi SCSI e periferiche di I/O per personal computer. Quanto ai controller SCSI, cavallo di battaglia della IOI, la produzione è decisamente vasta partendo da schede di tipo SCSI-2 per arrivare a controller Ultra Wide SCSI 2, comprendendo anche schede dotate di più canali con software RAID per controllo di array di HD con o senza ridondanza. Dunque siamo di fronte ad una produzione completa in grado di soddisfare le necessità della stragrande maggioranza degli utenti consumer e professionali.

Nel mercato dei controller SCSI indubbiamente il leader assoluto è la Adaptec e qualsiasi industria che voglia entrare in questo campo deve necessariamente fare i conti con il colosso americano e con i suoi prodotti, oramai degli standard di fatto in tutte le fasce di mercato.

In questa prima overview di prodotti della casa di Taiwan abbiamo scelto il controller ioi-9100UW, in pratica l'alternativa ad uno dei prodotti di maggior suc-

cesso della Adaptec: l'AHA 2940UW. Si tratta di una scheda PCI in grado di controllare fino a 14 periferiche di diverso tipo, dallo SCSI fino all'Ultra Wide SCSI, ovvero da 5 a 40 MB/s. è la soluzione più adatta per un adattatore per personal dotati di diverse periferiche SCSI fra cui HD. Diversamente è meglio risparmiare soldi e indirizzarsi verso prodotti più economici, a prescindere dal marchio.

La ioi-9100UW basa il suo funzionamento sul chip INITIO INIC-950 Ultra PCI-SCSI, corrispondente quanto prestazioni all'Adaptec AIC 7880P. L'adattatore si presenta come una scheda dalle dimensioni più contenute rispetto al concorrente Adaptec ma con lo stesso numero e tipo di connessioni: verso l'esterno è presente una presa Ultra Wide SCSI a 68 pin, per la connessione a periferiche interne al computer sono presenti due connessioni, un'altra UW SCSI a 68 pin e una SCSI-2 da 50 pin. Solo due delle tre prese possono essere utilizzate contemporaneamente. Il bios risiede su di una flash memory e può essere facilmente aggiornato via software dall'utente in

## Initio I/O ROCKET

### Costruttore:

IOI Technology Corporation  
3F, No. 15, Alley 8, Szewe Lane, Chung Cheng Rd.  
Hsin Tien City, Taipei, Taiwan  
Internet: <http://www.ioiscsi.com>

### Il prodotto ci è stato fornito da:

Bit Shop Computer  
Via Nino Bixio 1 - 35131 Padova  
Tel 049 8753048  
Fax 049 8755177  
Internet: <http://www.quaad.com>

Prezzo : IVA esclusa.

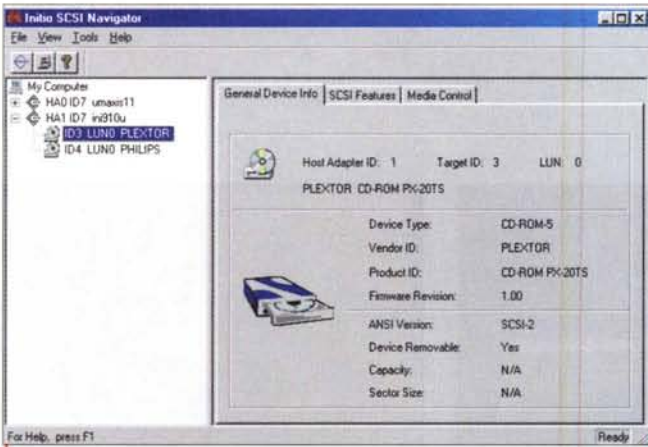
Lit. 178.000

qualsiasi momento.

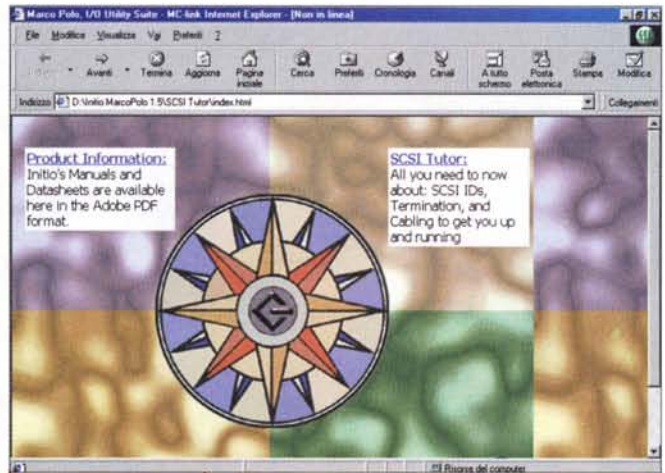
La ioi-9100UW viene venduta in una confezione sufficientemente completa comprensiva, oltre che dei driver (su CD ROM) per i sistemi operativi DOS, Windows 3.1x, Windows 95/98, Windows NT 3.51/4.0, OS2 3.0 e 4.0, NetWare 3.1x e 4.1x, SCO Unix 3.24-5.0X, SCO UnixWare 2.1 e 7.X, FreeBSD, Linux, dei cavi SCSI-2 e Ultra Wide SCSI. I driver per Windows 3.1, 95/98, NT sono duplicati anche su di floppy disk. Sono presenti anche due manuali in carta abbastanza chiari (in inglese) che accompagnano l'utente nei passi necessari al montaggio fisico della scheda e alla installazione dei driver nei diversi ambienti di lavoro.

L'installazione sotto Windows 98 è veloce e semplice. Montato l'adattatore e connesse le diverse periferiche, al boot è possibile accedere al bios del controller premendo contemporaneamente il tasto ctrl ed I. I parametri di configurazione sono quelli consueti per schede di questo tipo: fra l'altro è possibile controllare il massimo transfer rate su ogni dispositivo, la modalità di trasmissione sincrona, la disconnessione, ecc. Non manca l'utility per il controllo di integrità degli HD SCSI e la possibilità di formattazione a basso livello.

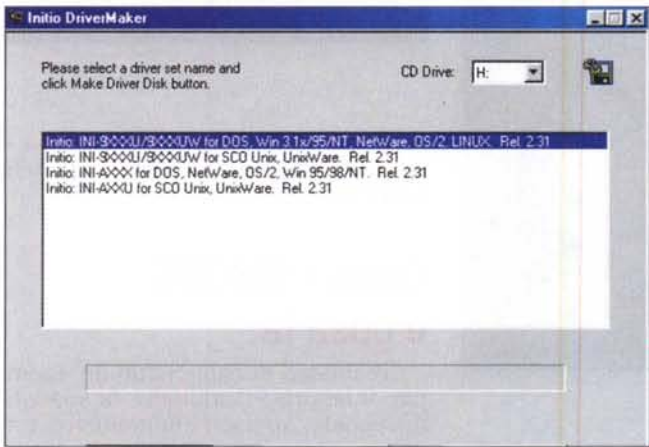
Normalmente le opzioni di default soddisfano le "necessità" della stragrande maggioranza delle periferiche SCSI senza problemi. L'installazione prosegue con la richiesta dei driver specifici al primo avvio di Windows 98. A questo punto si può scegliere se inserire il CD ROM o il floppy ed indicare al sistema operativo la directory con i driver (Win95) oppure continuare nell'avvio ed installare i driver eseguendo il programma setup.exe da CD ROM. In entrambi i casi in pochi minuti si



Initio SCSI Navigator. Tramite questa utility è possibile visualizzare il tipo e le caratteristiche delle periferiche presenti sul PC. In figura vediamo i dati riportati per il CD ROM SCSI Plector 12/20X.



Initio SCSI Tutor. Serie di pagine html che illustrano le principali caratteristiche del bus SCSI e le problematiche relative alla loro corretta installazione.



Initio DriveMaker. Utility che serve a mettere su floppy i driver per i vari sistemi operativi.

ottiene il sistema perfettamente configurato. Sul CD ROM sono presenti delle utility, i manuali ed un tutorial sul mondo SCSI in grado di facilitare la vita sia all'utente smaliziato che a quello alle prime armi. Fra le utility vi sono quelle della Initio, denominate Marco Polo, composte da Initio SCSI Navigator, Initio SCSI Tutor, Initio DriveMaker. La prima (figura 1) serve a visualizzare le periferiche SCSI

presenti nel sistema e i relativi settaggi, controller compreso. La seconda (figura 2), come il nome suggerisce, è un tutor sul mondo SCSI in grado di sciogliere parecchi dubbi ad utenti inesperti. Initio DriveMaker (figura 3) serve a trasferire su floppy i drive per i vari sistemi operativi presenti su CD ROM. Inizialmente non si comprende le ragioni di questa operazione, poi soffermandosi un poco e ricordando qualche blocco del sistema con relativo danneggiamento del sistema operativo si focalizza la necessità di poter avviare

il PC da floppy con i driver per poter accedere ai CD-ROM e HD SCSI. In quei momenti la presenza di un floppy di avvio completo fa la differenza fra la possibilità di riavviare il sistema e... la disperazione!

Terminata l'installazione dei driver e delle utility non v'è poi molto altro da dire. Il sistema funziona correttamente e senza problemi. Non abbiamo rilevato incompatibilità nell'uso con diverse periferiche come CD-ROM, dischi rigidi e scanner. Dal punto di vista della velocità, dalle prove effettuate, le prestazioni sono molto vicine a quelle dell'Adaptec AHA 2940UW.

Veniamo ora al discorso prezzo: il controller, comprensivo come abbiamo visto di cavi, costa 178.000 di lire, IVA esclusa, ovvero meno di 215.000 lire chiavi in mano. Un esborso decisamente più contenuto rispetto a quello necessario per entrare in possesso dell'AHA 2940UW. La conclusione è una sola: è evidente come la IOI sia riuscita a proporre un controller Ultra Wide SCSI in grado di confrontarsi con lo standard di mercato ad un prezzo assolutamente competitivo. Probabilmente l'ioi-9100UW rappresenta la soluzione ottimale per una grande fetta di utenti che potranno soddisfare le proprie esigenze e al contempo risparmiare denaro da investire su altri componenti altrettanto importanti (es un HD SCSI più capiente).

Da ultimo vogliamo segnalare il sito di supporto della IOI Technology, [www.ioi-scsi.com](http://www.ioi-scsi.com), sintetico ma ben fatto dove l'utente finale può trovare le ultime versioni del bios e dei driver per il proprio sistema operativo. L'unico difetto che possiamo lamentare è la mancanza del supporto per il mondo Mac, completamente supportato al contrario da Adaptec. Nessuno è perfetto.

La ioi-9100UW è basata su di un chip della Initio, l'INIC-950 corrispondente grosso modo all'Adaptec AIC 7880. La scheda, di tipo PCI, è un poco più piccola del concorrente Adaptec AHA 2940 UW ma presenta le stesse possibilità di connessione per le periferiche sia interne che esterne.

