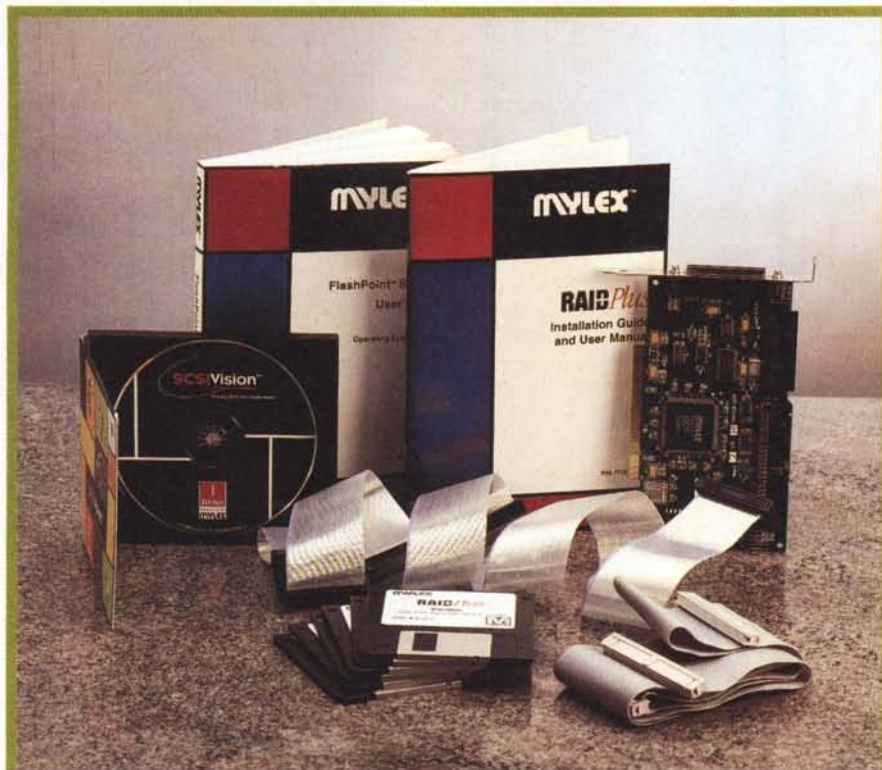


Overview

di Luca Angelelli



Mylex FlashPoint LW KT 950

EIDE e SCSI, questi sono i due standard attuali per il collegamento di memorie di massa al PC. Nel primo caso il controller è integrato nella scheda madre, nel secondo, nella gran parte dei casi, è necessario acquistarlo come componente separato. La situazione attuale vede l'EIDE utilizzato essenzialmente nei sistemi "normali", mentre le periferiche SCSI sono adoperate per applicazioni "professionali". Di fatto il bus SCSI è sicuramente più efficiente e versatile dell'EIDE, permettendo la connessione di diverse periferiche (fino a 15, Wide SCSI) e un transfer rate che può arrivare fino a 40 MB/s (SCSI 3). Ma il vero grande vantaggio dello SCSI sull'EIDE è la capacità di funzionare con un minimo impegno della CPU, ovvero utilizzando minimamente le risorse del sistema che possono essere dedicate ad altri lavori con un aumento delle prestazioni globali. Gli svantaggi dello SCSI sono i costi, sia dei controller che delle periferiche, e una certa difficoltà di configurazione della catena di periferiche.

Il neofita, leggendo le prime righe, si sarà accorto che esistono vari tipi di SC-

SI (Small Computer System Interface): nel 1986 è stato rilasciato il protocollo SCSI 1, 5 MB/s max, fino a 7 periferiche a 8 bit su di un singolo canale, possibilità di trasferire i dati in modo sincrono o asincrono. Successivamente è stato definito lo SCSI 2 con la possibilità di utilizzare fino a 15 periferiche a 16 bit (Wide SCSI), un più alto transfer rate (Fast SCSI 10 MB/s, Fast & Wide 20 MB/s max), la possibilità di supportare diverse periferiche come scanner, CD-ROM... La penultima tappa è rappresentata dallo SCSI 3 o Ultra SCSI che permette un transfer rate di 20 MB/s o 40 MB/s (Ultra Fast & Wide) e il supporto per hardware Fiber Channel in modo da permettere la connessione ad altissima velocità di periferiche relativamente lontane dal controller via fibre ottiche. L'ultimo sviluppo è lo SCSI 4, messo sul mercato da poco da Adaptec, in grado di raggiungere gli 80 MB/s, standard di cui torneremo presto a parlare.

La discesa dei prezzi dell'hardware ha coinvolto anche le periferiche SCSI permettendo ad un numero sempre maggiore di utenti di usufruire dei vantaggi di questo bus, nelle sue varie versioni.

Mylex FlashPoint LW KT 950

Costruttore:

Mylex Corporation, 34551 Ardewood Blvd, Fremont, CA 94555-3607, USA. Sito Internet: <http://www.mylex.com>.

Distributore:

Veg Store - Tel. 0445/381624 - Fax 0445/381626 <http://www.vegstore.it>

Prezzo (IVA inclusa):

KT 950 kit Lit. 540.000

Inoltre la diffusione degli scrittori di CD R ha fatto conoscere a molti questo standard favorendone la diffusione. La diffusione di controller SCSI Plug & Play in grado di semplificare notevolmente le procedure di installazione ed impostazione ha ridotto fortemente le difficoltà di utilizzo da parte degli utenti meno esperti o abituati ad operare con il più semplice EIDE.

Mylex si presenta sul mercato con una serie di soluzioni che coprono tutte le esigenze dei possibili utilizzatori: dalla necessità di creare Array di dischi rigidi con ridondanza fino all'utilizzo di poche periferiche SCSI 2 (CD-ROM, masterizzatori, scanner).

Per questa overview abbiamo scelto il modello FlashPoint LW, controller Ultra Wide SCSI per bus PCI, nella confezione kit (KT 950).

FlashPoint LW

Il kit si compone del controller vero e proprio, BP-950, di un cavo di connessione SCSI 2 e di uno SCSI 3, dei driver per DOS, Windows 3.1, Windows 95, Windows NT, OS/2, Unix, Netware, del software RAIDPlus, di una ricca manualistica cartacea, di un CD-ROM di utility.

La dotazione è completa e l'unico appunto che si può muovere è che è tutta nell'idioma di Albione. L'installazione è parimenti semplice: basta inserire la scheda in uno slot PCI, collegare le diverse periferiche e accendere il PC. I connettori sulla scheda sono tre (foto 1): due SCSI 3, uno interno ed uno esterno, entrambi a 68 pin, ed uno interno SCSI 2 a 50 pin. Dei tre connettori solo due possono essere utilizzati contemporaneamente. Una minima attenzione va dedicata alla corretta realizzazione della catena SCSI, in modo che la sua lunghezza complessiva non superi quella consentita dagli standard e facendo attenzione alla corretta terminazione dei vari dispositivi. Le indicazioni fornite nei manuali permettono anche al neofita di evitare gli errori più grossolani, sempre che si abbia

la pazienza e l'umiltà di perdere pochi minuti nella lettura dei manuali.

I requisiti richiesti al sistema sono minimi: praticamente uno slot PCI libero, preferibilmente Bus Master visto che la periferica offre questa possibilità.

Alla partenza il controller rileva le periferiche connesse e imposta automaticamente i settaggi relativi ad ognuna. Con Windows 95 il sistema riscontra all'avvio la presenza della nuova periferica e richiede i driver relativi. Non resta che inserire il floppy fornito in dotazione e riavviare il PC e il gioco è fatto. Esiste il solito problema con Windows 95 OSR 2 che non riconosce subito il driver nella directory W95 sul floppy ed è necessario indirizzare manualmente la cartella per il riconoscimento. Disfunzione di poco conto per l'utente conscio del problema.

La configurazione del controller, qualora sia necessario agire manualmente, avviene via software o all'avvio, oppure, per alcune funzioni, tramite l'utility SCSiView (fig. 1).

Nel sistema di riferimento il Flash Point LW non ha dato alcun problema riconoscendo le varie periferiche SCSI immediatamente (HD, CD-ROM, masterizzatori) sostituendosi al controller Adaptec AHA 2940 UW con prestazioni coincidenti nell'uso normale.

Il CD-ROM SCSI vision contiene una serie di utility e molta documentazione sul controller stesso,

Il FlashPoint LW mette a disposizione tre connessioni SCSI di cui due SCSI 3, una esterna ed una interna, ed una SCSI 2. Delle tre connessioni solo due possono essere adottate contemporaneamente

so, sul bus SCSI e una serie di programmi accessori in grado di semplificare la vita all'utente. Il BusLogic SCSI Center (fig. 2) aiuta l'utilizzatore ad accedere alle varie applicazioni. Le più importanti a nostro avviso sono: SCSiView per avere sotto controllo la catena SCSI, le impostazioni essenziali del

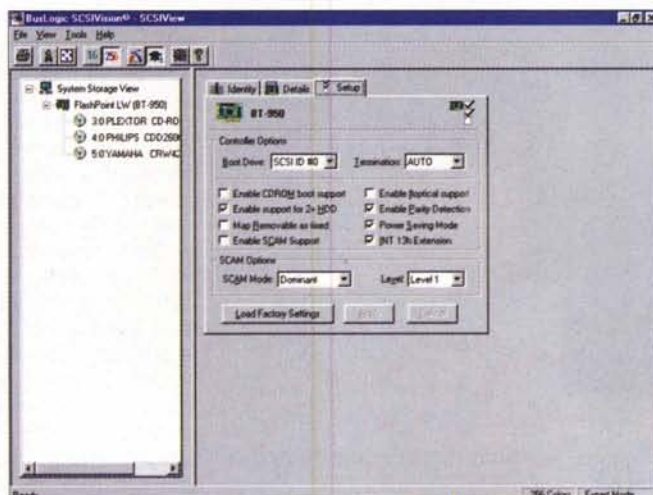
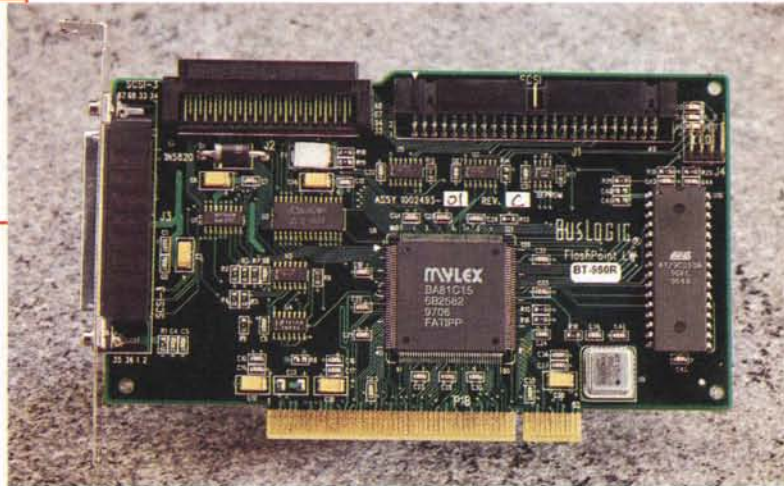


Figura 1 - SCSiView. Questa utility permette all'utente di conoscere lo stato della catena SCSI, le impostazioni delle varie periferiche e quelle del controller.

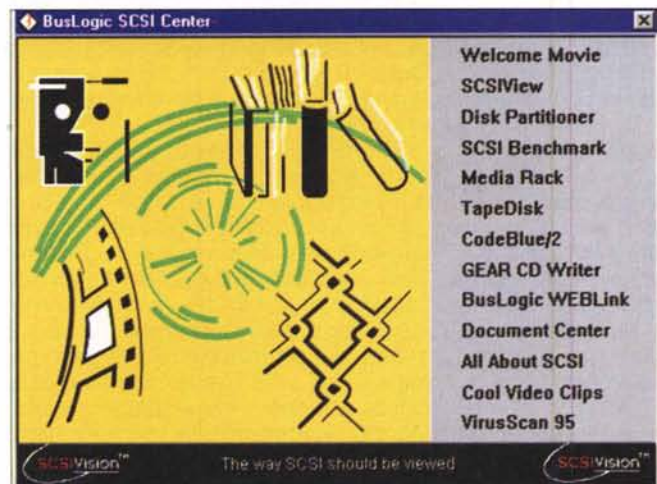


Figura 2 - Per permettere una facile fruizione delle varie utility e della documentazione fornita in dotazione, Mylex ha creato BusLogic Center, un quadro dal quale partire per utilizzare i vari programmi e consultare la documentazione.

controller e delle periferiche, Disk Partitioner per la partizione degli HD SCSI, CodeBlue/2 per creare una copia di backup dei file essenziali del sistema per ovviare malaugurati blocchi e cancellazioni, Gear CD Writer software di masterizzazione di CD R.

Sempre a corredo è fornito anche Internet Explorer, in modo che una volta installato il browser l'utente possa connettersi al sito Mylex per, ad esempio, scaricarsi l'ultima versione dei driver oppure richiedere assistenza. Utile per i neofiti, e non solo, è All About SCSI (fig. 3), un breve ma utile excursus sullo SCSI, sulle sue possibilità e sul suo uso. Indubbiamente utile ma, ahinoi, tutto in inglese.

Il FlashPoint LW ha capacità RAID, ovvero la possibilità di configurare diversi HD SCSI per ottenere un miglioramento delle prestazioni e/o un aumento della affidabilità del sistema: è possibile configurare più HD in modo che questi vengano visti dal sistema operativo come una sola grande unità oppure duplicare in tempo reale i dati su due unità distinte (sia fisiche che ottenute con l'unione di diversi HD) in modo che un guasto su una delle due non porti né alla perdita di informazioni né al blocco del sistema. A corredo è fornito il programma RAIDplus per aiutare l'utente nell'utilizzo di questa possibilità di fondamentale importanza in server, dove, oltre alle prestazioni, è importantissima l'affidabilità.

Il FlashPoint LW è un controller Ultra Wide SCSI di buona qualità, versatile, affidabile, in grado di rivaleggiare senza timori con le realizzazioni omologhe della concorrenza. L'unico appunto che ci sentiamo di muovere è relativo alla documentazione che, come più volte rilevato, è in sola lingua inglese, critica in parte smorzata dalla completezza e dalla semplice fruibilità.

MS