



COREL
WordPerfect Suite 8
PROFESSIONAL

Preview - Corel WordPerfect Suite 8 e Suite 8 Professional

Nel numero di luglio di MC abbiamo presentato la versione 7 in Italiano della Corel WordPerfect Suite, ed ecco che, a fine agosto, preceduta dalla versione Standard, è uscita anche la nuova WordPerfect Suite 8 Professional, in inglese.

Per quanto riguarda le versioni italiane, seguono sempre di qualche settimana quelle americane, per cui diamo questa anteprima per valida anche per le versioni in italiano.

Va subito detto che la Suite 8 convive comunque con la Suite 7, di cui esistono versioni per Windows NT e versioni per Windows 3.11. E' chiaro però che la Suite 8, che è disponibile, per ora, esclusivamente per Windows 95, è il prodotto più evoluto e più interessante.

Nel sito www.corel.com è mostrata una "matrice" prodotti/versioni che

esplicita in maniera chiara ed inequivocabile la situazione versioni dei prodotti, piattaforme supportate.

Vediamo quindi i componenti della Suite, sottolineando le novità rispetto alle precedenti e le differenze tra la versione Standard e quella Professionale.

Novità e prime impressioni

In sede di conclusioni, nel citato articolo dedicato alla versione 7, avevamo lamentato ancora un certo disallineamento tra i componenti della Suite, che risentono della differente origine e provenienza. Ebbene, una prima favorevole impressioni sta nel miglioramento della situazione, ad

Preview - Corel WordPerfect Suite 8 e Suite 8 Professional

Produttore:

Corel Corporation - 1600 Carling Avenue - Ottawa, Ontario K1Z 8R7. Tel.: (613) 728-8200

Distributori:

Computer 2000 - Tel.: 02/525781

J. Soft - Tel.: 039/6899802

Ingram Micro Italia - Tel.: 02/95343604

Computer Discount - Tel.: 0587/72882

Delta - Tel.: 0332/8031

Prezzo:

non disponibile

esempio in termini di finestre operative in comune.

La seconda impressione, che non è un'impressione ma un fatto oggettivo, è il totale adeguamento della WP Suite ad Internet. Innanzitutto sono presenti tutti i componenti Netscape (Netscape versione 4, Navigator, Communicator, Messenger Mailbox, Collabra Discussion Group, Page Composer, Conference), poi sono disponibili una serie di strumenti sia per chi crea pagine HTML, ogni componente della Suite può salvare in HTML, sia per chi gestisce Siti WEB. Il software è l'ottimo WEB.SiteBuilder.

In termini di componenti ce ne sono di nuovi. Il più utilizzato sarà il Corel-CENTRAL, un PIM dalle buone caratteristiche ben integrato con gli altri moduli e con quelli della famiglia Netscape.

Poi, solo nella versione Professional, troviamo una novità frutto di una recente acquisizione: il Time Line, che è un prodotto di classe Project Management dalle buone caratteristiche.

Se si confrontano i componenti della Suite della Corel con quelli della Microsoft, nella prima troviamo in più il WEB.SiteBuilder (che corrisponde, in casa MS, al FrontPage) ed il TimeLine (che corrisponde all'MS Project).

Stimolanti sono le novità nel Paradox 8. Una su tutte: la possibilità di interrogare i Database Paradox via Internet. Del Paradox 8 sono previste, a breve, una versione Enterprise e, udite udite, una versione Client totalmente scritta in Java.

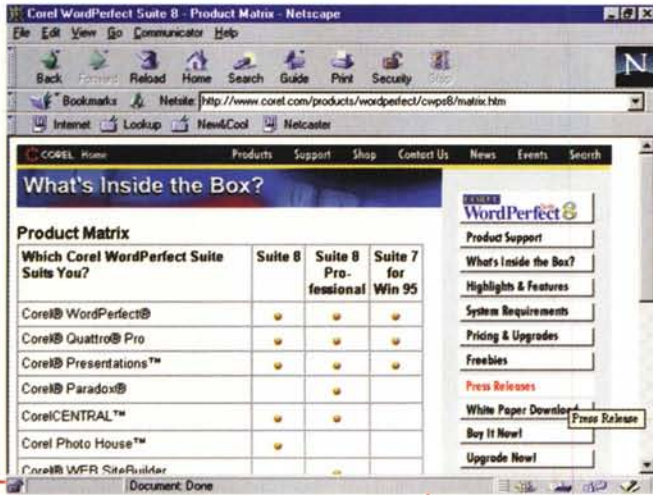


Figura 1 - Corel WP Suite 8 Pro - La matrice tra le versioni e le piattaforme software. Una delle caratteristiche tradizionali del classico WordPerfect, parliamo dei tempi del DOS, era quella di essere un prodotto per tutte le piattaforme. La Corel sta conservando quella tradizione proponendo varie versioni della Suite WP, e dei suoi componenti, per tutti i Windows (95, NT, 3.x) e per DOS, Mac e Unix. Come al solito il modo migliore per documentarsi è consultare le pagine Internet, dedicate dalla Corel alle varie Suite. Nell'articolo parleremo solo della Suite 8 per Windows 95..

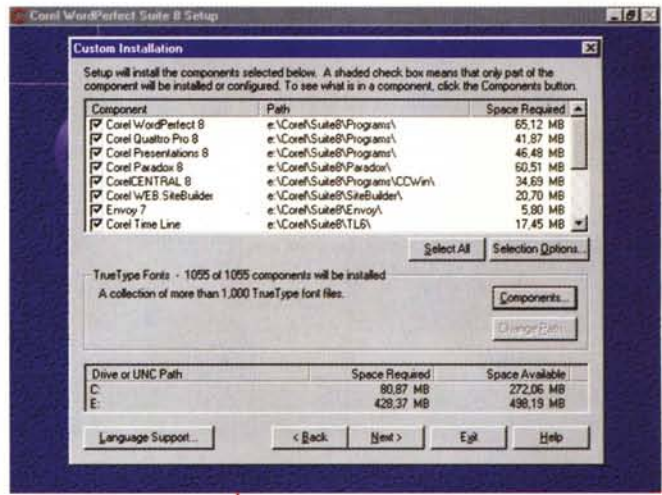


Figura 2 - Corel WP Suite 8 Pro - L'installazione personalizzata. I due concorrenti della Corel WP Suite 8 sono, come noto a tutti, Office 97 della Microsoft e SmartSuite 97 della Lotus. Rispetto ai due "nemici" la Corel propone alcuni componenti in più. Ad esempio c'è il WEB.SiteBuilder e il Time Line. I corrispondenti prodotti della Microsoft, il FrontPage e il Project, non fanno parte della Suite Office. La Lotus invece non dispone di prodotti di categoria Project Management, mentre per la costruzione di Siti Internet propone altre tecnologie, ad esempio Lotus Notes e Domino.

Elenco sintetico dei componenti della Suite Professionale

Rimandando comunque alle figure ed alla prova, meno succinta dell'anteprima, che seguirà l'uscita delle versioni italiane, elenchiamo i componenti e qualcuna delle novità, scelte qua e là.

CorelCENTRAL 8. PIM con funzionalità al gran completo: Calendario, Agenda degli impegni, Rubrica, Scheduling delle attività, personali e di gruppo, ecc. Integrato con Netscape Communicator per lo scambio dei messaggi ed integrato, in caso di esportazione di materiale per il WEB, ad esempio calendari, anche con Corel Barista.

Corel WordPerfect 8. WP è presen-

Figura 3 - Corel WP Suite 8 Pro - DAD e Corel Expert. In questa figura vediamo due cose. Il DAD, Desktop Application Director, che è il gestore della Barra delle Applicazioni di Windows 95, tramite il quale si possono inserire iconcine, sulla parte destra della barra (le vediamo in una delle altre figure), per lanciare direttamente le varie applicazioni, anche quelle non Corel. Vediamo anche il Corel Expert, l'applicazione, comune ai vari componenti, che serve quando si inizia un nuovo lavoro, decidendo il tipo di lavoro piuttosto che il prodotto con il quale eseguirlo.

Figura 4 - Corel WP Suite 8 Pro - CorelCENTRAL e Netscape Communicator. In questa figura, un po' affollata, vediamo due cose e... mezzo. Sullo sfondo vediamo il nuovo PIM della casa, che si chiama CorelCENTRAL, mentre in primo piano vediamo il modulo di posta elettronica che fa parte della Suite Netscape e che si chiama Communicator. Quando si inserisce, in una delle viste di CorelCENTRAL, un'attività che coinvolge un'altra persona, è possibile attivare direttamente la rubrica della Suite Corel, dalla quale prelevare gli indirizzi dei destinatari del messaggio e poi il Communicator.

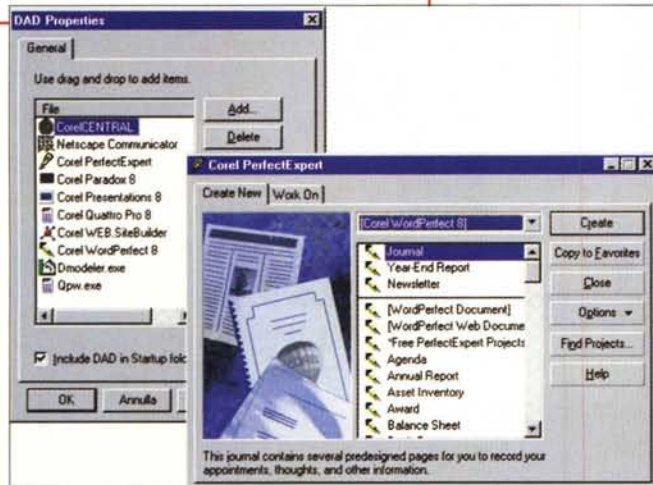




Figura 5 - Corel WP Suite 8 Pro - WordPerfect 8. Il nome della Suite deriva dal suo prodotto di punta: il classico WordPerfect. Qui lo vediamo all'opera, mentre stiamo componendo una semplice lettera commerciale, aiutati dal Perfect Expert, una finestrella che ci affianca nelle varie fasi del lavoro, per la definizione della pagina, per la scelta degli aspetti estetici del documento, fino alla scrittura del testo, proponendo una serie di frasi tipiche, specifiche per il tipo di documento che si sta creando.

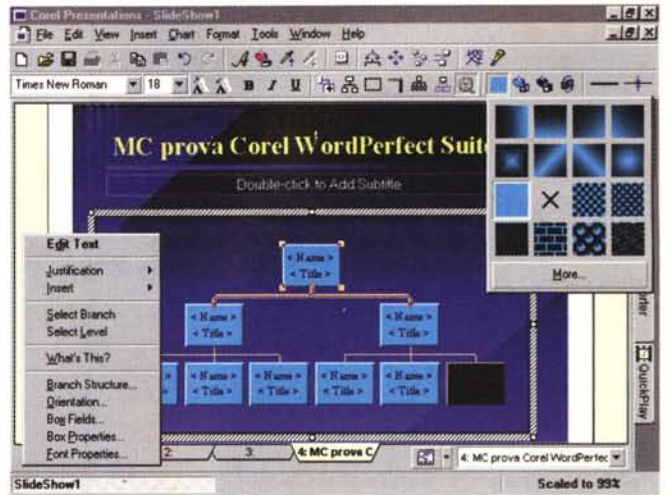


Figura 6 - Corel WP Suite 8 Pro - Presentations 8. Stranamente la Corel WP Suite Professional non contiene nessun prodotto Corel, in senso stretto, nessun prodotto che era della Corel prima dell'acquisizione della WP. Le attività grafiche sono tutte delegate al Presentations (che nasce in WP). Si tratta di un prodotto di categoria Presentations che però dispone di strumenti di composizione evoluti, come questo, che vediamo in figura, per la creazione di Organigrammi. La versione Standard, invece, contiene Corel Print House.

te in un ideale Guinness dei Word Processor per alcuni primati:
 primi link ipertestuali (giugno 1993)
 primo testo verticale (novembre 1994)

Figura 7 - Corel WP Suite 8 Pro - QuattroPro 8. Anche al Quattro Pro Eight dedichiamo una sola figura. Le maggiori novità consistono nella sua integrazione con i moduli condivisi della Suite e con gli altri componenti della Suite stessa. Si tratta di uno spreadsheet, nato in casa Borland, dalle solide tradizioni, adatto anche allo sviluppo di complesse applicazioni basate sul foglio elettronico.

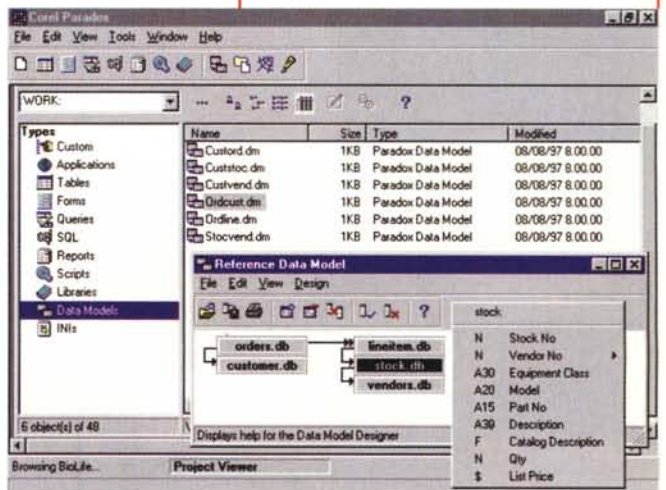
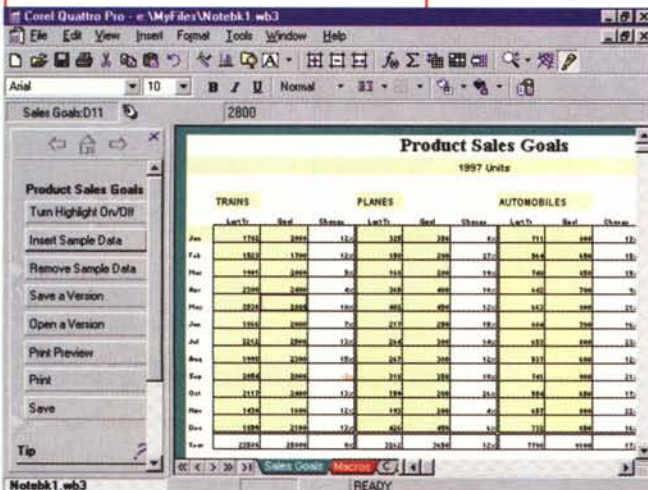
primo testo attorno alla grafica irregolare (settembre 1993)
 prima ricerca e sostituzione degli attributi morfologici (novembre 1994)
 primo editing HTML (maggio 1996)
 primi strumenti avanzati per il disegno (settembre 1993).

Presenta ulteriori novità come il Cursore Ombra, che permette di cominciare a scrivere od a tracciare disegni in un punto qualsiasi della pagina, la possibilità di impostare i margini direttamente a video, i nuovi Hyperlink verso Internet, la possibilità di tenere traccia delle versioni, ecc. ecc.

Corel QuattroPro 8. C'è la nuova Page View, che mostra la pagina di stampa in modo WYSIWYG, ci sono nuove funzionalità per il check delle formule e dei riferimenti. E' stato introdotto lo strumento che permette di assegnare i livelli agli elementi delle celle, ecc. ecc.

Corel Presentations 8. Interessante

Figura 8 - Corel WP Suite 8 Pro - Il Data Model di Paradox 8. Anche il Paradox è nato in casa Borland, ed anche il Paradox ha un glorioso passato da difendere. Si tratta di un DBMS basato sulla teoria relazionale. In figura vediamo la finestra Reference Data Model, che mostra i rapporti relazionali tra le varie tabelle. In secondo piano vediamo la vista del progetto, con a sinistra le categorie di componenti ed a destra l'elenco degli stessi. Con la versione 8, Paradox si apre a Internet ed alla programmazione "attiva". E' possibile infatti interrogare le tabelle Paradox da Internet e, in fase di costruzione delle Form, utilizzare componenti ActiveX.



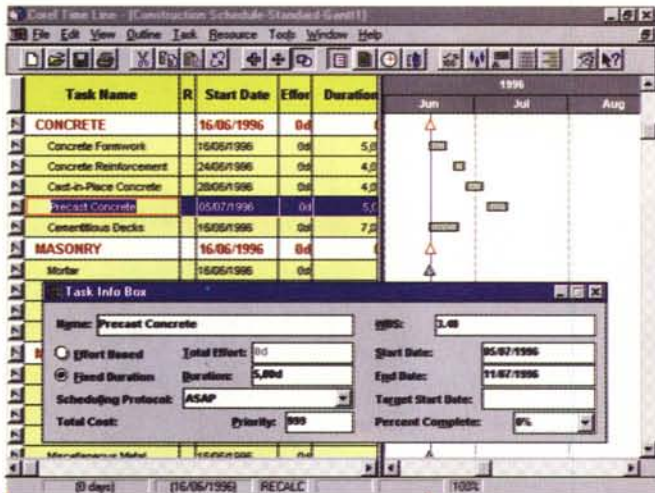


Figura 9 - Corel WP Suite 8 Pro - Corel Time Line per il Project Management. Vediamo, per la prima volta nella Suite della Corel, il Time Line. Si tratta di un prodotto per il Project Management, acquisito dalla Time Line Solutions Corporation, dalle buone caratteristiche e già integrato con gli altri componenti della Suite. Qui ne vediamo una significativa videata operativa. In una vista mista, tabellare a sinistra e Gantt a destra, stiamo definendo i dettagli di una Attività. Si tratta, evidentemente, di un prodotto verticale, destinato cioè ad un pubblico specializzato.



Figura 10 - Corel WP Suite 8 Pro - WEB.SiteBuilder. La Suite della Corel, rispetto a quelle proposte dalla concorrenza, è senza dubbio la più ricca di componenti. Ad esempio contiene (in più rispetto alla concorrenza) il WEB.SiteBuilder che è, a sua volta, composto da un sofisticato HTML Editor e da una serie di strumenti, ad esempio vediamo nella finestra "a galla" il SiteManager, che servono a costruire ed a gestire Siti WEB, anche complessi. WEB.SiteBuilder dispone di funzionalità sofisticate per la generazione di Script CGI, per dare interattività all'applicazione Internet.

gator, per il surfing, il Communicator, per la posta, il Collabra, per i gruppi e le discussioni, ecc. ecc.

Corel Paradox 8. Può pubblicare maschere e report statistici su Internet, anche in modo dinamico. Interagisce più efficacemente con gli altri componenti della Suite. Nuovi strumenti di aiuto per la creazione di applicazioni chiuse pronte per l'uso, ecc. ecc.

Corel Time Line 8. Strumenti per il Project Management con tutte le tradizionali viste grafiche (Pert e Gantt), con il controllo di attività, risorse, costi, ecc. Possibilità di comunicare direttamente, via E-mail, con le altre risorse coinvolte nel progetto, ecc. ecc.

Corel WEB.SiteBuilder 8. Si tratta di un Editor HTML molto evoluto e completo. Dispone di una ricca galleria di componenti dalla quale pescare i propri modelli di pagine precostruite.

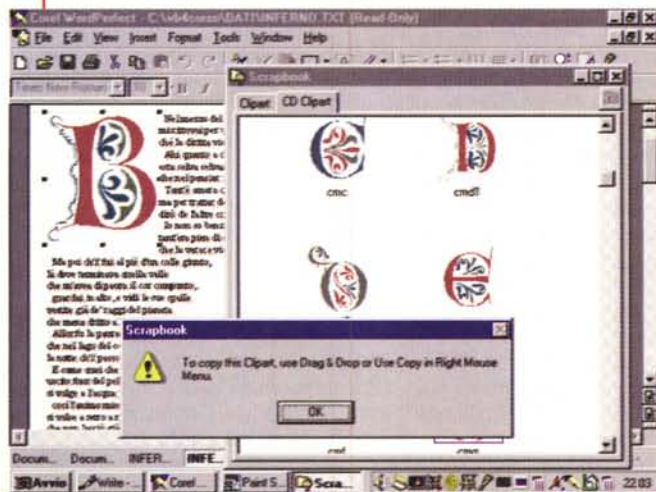
novità è il supporto al processore MMX. Nuovi tipi di disegni, nuovi strumenti per la navigazione, possibilità di personalizzazione, anche "al volo" durante la proiezione, degli sfondi e del layout della slide, nuove funzionalità per la pubblicazione su Internet, per la distribuzione della presentazione su dischetti, ecc. ecc.

La Suite **Netscape 4.0** è fornita al completo, con tutti i componenti: Navi-

Permette di vedere, in varie forme, il contenuto del Sito, permette di inserire nella pagina Applet Java, permette un immediato controllo a video del risultato, ecc. ecc.

Altro. Nel CD della versione Standard c'è anche il ben noto Corel Print House, mentre ambedue le versioni, la Standard e la Professional, mettono a disposizione dell'utilizzatore una buona selezione del famoso materiale ClipArt della Corel, facilmente raggiungibile da qualsiasi componente.

Figura 11 - Corel WP Suite 8 Pro - Utilizzo del materiale ClipArt. Il secondo dei due CD che costituiscono il pacchetto Corel WP Suite 8 Professional contiene, tra le altre cose, una versione Demo di Ventura Publisher ed il classico materiale ClipArt della Corel. Si tratta di 10.000 immagini, suddivise in varie categorie, immediatamente richiamabili da qualsiasi componente della Suite con il comando Inserisci ClipArt, che propone una comoda finestrella grafica dalla quale si può prelevare il disegno scelto e trascinarlo a destinazione.



Conclusioni

Si tratta del prodotto più voluminoso che ci sia mai capitato di installare, sia in termini di numero di componenti, che di volume fisico di MByte richiesti. Anche una semplice elencazione delle novità di ciascun componente richiederebbe molto più spazio di quanto ne abbiamo normalmente a disposizione. Ci riserviamo di approfondire alcuni argomenti che ci sono parsi stimolanti, primo tra tutti l'analisi dei componenti della Suite WP della Corel che hanno a che fare con Internet.

MS