



Anche quest'anno l'edizione parigina di questa manifestazione proveniente dagli States ha messo molta carne al fuoco

NetWorld+Interop, per saperne di più

SoftBank Expos - in qualità di organizzatore di NetWorld+Interop - ha preparato una esibizione di quattro giorni. Il primo dedicato ai corsi, il secondo e terzo alla vera esposizione e conferenza, il quarto monotematico su Netscape.

di Leo Sorge

L'ingresso è condiviso con il salone dell'automobile, che dura molto di più ma raccoglie diconsi 1 milione e 100 mila spettatori: ci sentiamo quasi dei carbonari, ma nonostante tutto questa è la vita dell'informatico. Rispetto alle edizioni regionali del Comdex, una delle quali abbiamo anche visitato (MC n.163), si respira un'atmosfera molto più internazionale e paneuropea.

Del nostro dissenso a come è stata organizzata la cosa, almeno dal punto di vista d'un giornalista che ha seguito tre giorni su quattro, riferiamo a parte. L'impressione complessiva sulla rassegna è molto positiva: ci siamo, stavolta si parla anche di prodotti e non solo di standard. Sono in arrivo cose interessanti, soprattutto per le aziende: telefonia su lan e videosever per la formazione interna sono le cose più interessanti. Un po' più lunga l'attesa degli utenti finali, ma i servizi dati veloci sono a portata di mano, purtroppo non la nostra ma quella delle aziende telefoniche quindi la cosa si complica.

Un'ultima segnalazione è la rapidissima conversione a Windows NT d'un mercato eterogeneo benché a base Unix.

È in arrivo il Digital Subscriber Loop

In attesa che ATM raggiunga un numero di case sufficientemente elevato, la telefonia tradizionale sembrava proporre i servizi basati su ISDN. Tale scelta però è a bassa banda, per cui può avere un successo largo ma non totale. Per molto tempo sulla rete conviveranno diverse alternative in modo più o meno trasparente per l'utente, e tra queste ci sarà senz'altro l'xDSL, l'insieme di standard Digital Subscriber Line che permettono di avere su cavi in rame servizi a larga banda con limitazioni imposte da



costi e distanze. Il primo carattere, simbolicamente rappresentato dalla x, raggruppa una vasta gamma di proposte, dall'Asymmetric al Broadband, dall'High-bit-rate al Very-high-bit-rate.

Stiamo parlando di un limite di 6 Mbps dall'utente alla rete e di addirittura 52 Mbps nel verso opposto, roba forte in un mondo ATM. Il primo passo sarà certamente l'HDSL, dove l'H sta per high-rate: in numeri si tratta d'una banda simmetrica da 1,544 Mbps, identica a quella delle tradizionali linee T1 statunitensi ma rispetto a quelle molto più facile da fornire. Già molti carrier le stanno usando per fornire questa banda per PBX, Internet provider ed ogni tipo di POP, nonostante richieda ripetitori ogni 4000 metri. Grazie all'HDSL scenderanno i prezzi della versione asimmetrica, quell'ADSL che interessa gli utenti finali e che oggi chiede almeno 1500 \$ per un modem ad alta velocità.

Il nome è dovuto al fatto che la banda verso la rete è minore di quella nel senso opposto, proprio quello che serve alla stragrande maggioranza degli utenti finali di Internet e video on demand. Da 16k a 640K per domandare, da 1,5 a 9

Mbps per ricevere su un doppino telefonico fino a 6 chilometri senza ripetitori. Un'altra cosa importante dell'ADSL è che non usa tutta la capacità del doppino, per cui anche ricevendo un film il telefono funziona normalmente. L'ADSL in Italia lo conosciamo già, essendo la base della sperimentazione fatta da Stream per il video on demand di Telecom Italia.

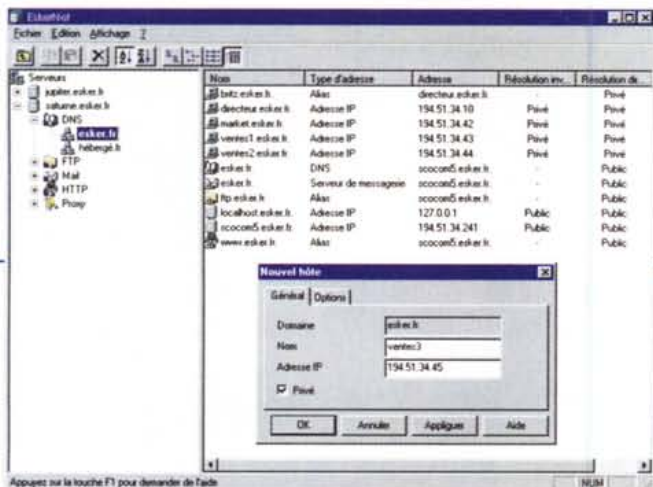
Sulle esistenti linee telefoniche non c'è nulla d'altro a questi prezzi, e se ATM o B-ISDN non fanno in fretta quello che sembra un mercato di nicchia potrebbe esplodere all'improvviso. L'anno della verità sembra proprio il 1997.

Un'ultima segnalazione per gli addetti ai lavori: frame relay non è ancora morto, anzi sembra in lenta espansione, quindi ci si può lavorare con tranquillità.

Intranet, la formazione è multimediale

Il nuovo mondo delle Intranet sta prendendo piede con nuovi modelli di comportamento e con molti nomi nuovi a simboleggiare cose già note ma oggi funzionanti. Infatti è ora chiaro che il punto nodale non è la tecnologia di base, condivisa con Internet, ma il mezzo di trasmissione: la rete locale permette velocità e meccanismi di gestione sconosciuti a quella geografica. È possibile implementare su Intranet dei servizi audio e video - non ancora film, ma corsi di formazione -, ma resta l'impossibilità di pianificare la banda richiesta.

Di questo si occuperanno i nuovi protocolli che affiancheranno l'IP (versione 3 e versione 4) e il TCP dei quali parliamo più sopra. Alcuni elementi sono invece attesi fin dal 1997, primo fra tutti la telefonia su lan. In pratica le reti locali interconnesse possono portare telefonia a costo quasi nullo: il problema tecnica-



EskerNet, la prima suite completa Intranet/Internet con gestione completa.

mente è già risolto, quindi si prevede avrà grande sviluppo.

Lan ed Intranet stanno fornendo alcuni servizi video a banda ridotta quali la videoconferenza e la formazione. Nel primo caso non c'è bisogno di media server, in quanto il segnale viene prodotto direttamente dagli utenti sia nel caso che sia una riunione che nel caso si condivida una immagine alla quale si può accedere a turno (whiteboard).

Invece per fornire uno slide show - magari integrato da contributi audio e video - c'è bisogno di aver memorizzato il contenuto in un server che poi lo invii

al richiedente dandogli l'uso dei principali comandi di un videoregistratore, ovvero play, pausa, avanti, indietro. Per questo obiettivo stanno avendo grande successo i protocolli di Internet, sia nella versione attuale che - soprattutto - in quella in via di sviluppo, in quanto il limite attuale è insito proprio nella rete delle reti, alla quale si chiede di evolvere in senso broadcast ma mantenendo la possibilità d'interazione dell'utente.

Di questi argomenti parleremo in maggior dettaglio in una prossima puntata della nostra rubrica dedicata al client computing.

I protocolli per l'Internet on demand

Affidarsi alla rete delle reti non equivale a chiedere solo la soluzione d'un problema di banda passante, ma anche di una gestione della molteplicità degli utenti.

Se infatti Internet è un mezzo unico per identificare oggetti in rete, tra tali oggetti non erano certo presenti voci ed immagini per di più sincronizzate, né c'era l'idea di simulare la televisione.

Tradotto in termini tecnici, nel primo caso serve (oltre alla disponibilità di banda) la possibilità di mantenere una banda passante minima durante tutta la comunicazione ed anche di introdurre relazioni temporali tra i diversi flussi; nel secondo bisogna evolvere il concetto di gruppi di ricezione che attraverso il multicast (la trasmissione a molti) permetta ad un utente di ricevere il flusso desiderato senza considerare il procedimento che lo rende possibile.

In tal senso è evidente che l'IP versione 4, già non universalmente riconosciuto nella versione D (quella che permette di individuare gruppi di lavoro), deve evolvere nella versione 6 (finora chiamata anche IPng, next generation), peraltro non completamente compatibile.

Inoltre il TCP verrà sempre più sostituito dalla coppia UDP/RTP, presenti nella formulazione originale di Internet proprio per implementare un collegamento diretto: inoltre il Realtime Transport Protocol è sufficientemente leggero da essere implementabile direttamente nell'applicazione, in versioni proprietarie compatibili ma arricchite da estensioni dipendenti dalle necessità, prassi già da tempo attiva nei sistemi di videoconferenza sotto Unix.

Mentre il TCP resterà sostanzialmente stabile, le evoluzioni riguarderanno principalmente questi due protocolli. In particolare si parla molto del RSVP (Reservation Protocol) che ingloberebbe UDP ed RTP offrendo in più la possibilità di prenotare la banda passante.

Sia chiaro, però, che standard e modelli devono essere implementati ovunque: client, software server, sistemi operativi locali e di rete, software dei router, altrimenti non c'è futuro. Ci si attende quindi un lungo periodo di coesistenza su Internet di molti protocolli analoghi e parzialmente o totalmente incom-

Stiamo vivendo in tempo reale

La convergenza di voce, video e dati è stato l'argomento affrontato dal CEO di 3Com in sessione plenaria, mentre all'acquisizione di OnStream Network ha dedicato una successiva conferenza stampa. Le due cose, ovviamente, andavano nello stesso verso, dato che si tratta proprio delle tecnologie padroneggiate dalla nuova stella del firmamento 3Com.

"L'accesso degli utenti finali ad Internet viene progressivamente arricchito, ma bisogna creare nuove applicazioni" che portino benefici sia a loro che alle aziende, sembra sottinteso. Le Intranet offrono spazio, perché "i protocolli di Internet non sono nati per l'uso attuale, ma per comunicazioni geografiche in modalità testo e senza poter prenotare la banda passante. Noi invece stiamo vivendo in tempo reale". Per quanto riguarda le lan, "il futuro è switching", mentre nelle wan "bisogna ottimizzare l'uso della banda, che è piuttosto costosa, e distribuirla su richiesta". La convivenza dei due mondi si chiama CIF, Cell In Frames, il formato che scambia dati Ethernet con dati ATM.

Un paio di lampi vengono dedicati alla telefonia non direttamente su reti di proprietà dei gestori nazionali. Sulla rete delle reti: "le compagnie telefoniche devono rispondere a questa necessità in un tempo più breve di quello... geologico al quale sono abituate". Sulle lan: "Sta arrivando la telefonia in rete locale". Dopo una serie di scher-

maglie più o meno amichevoli, "stiamo entrando nella prima vera fase della multimedialità in rete".

In quest'ottica è normale che 3Com si muova con prodotti multimediali per Internet Service Provider e anche gestori di telefonia, un mercato finora non certo primario per il colosso del networking. La mossa è l'acquisizione di OnStream Network, azienda californiana che vanta grande competenza nell'ambito dei prodotti ATM e collaterali. La transizione è stata valutata 245 milioni di dollari. Si tratta di soluzioni a prezzi contenuti basate su standard per integrare il traffico tradizionale di dati, video e voce con la tecnologia ATM, gestendone anche la trasmissione su reti geografiche e con una gestione intelligente dell'ampiezza di banda. OnStream diventerà la divisione Broadband Access di 3Com WAN Operation. La nuova struttura si occuperà delle soluzioni remote access, Internet/Intranet compresi i Service Provider e dei fornitori di servizi di rete.



Eric Benhamou, presidente e CEO di 3Com

patibili sia al livello 3 (IP) che al 4 (TCP, UDP), sia sul client che sul server e sul router.

È una molteplicità che si dovrà essere in grado di padroneggiare pena la limitazione del mercato nel quale pescare.

Alcuni prodotti

(Esker) L'azienda francese ha lanciato EskerNet, la prima suite completa Intranet/Internet con gestione completa. La soluzione risiede su un server Unix ma viene vista da client Windows 95. I servizi offerti sono DNS, FTP, Web (HTTP), Mail, News (NNTP) e Proxy

Jasmine, il database multimediale interamente ad oggetti.



(Sockd).

(CA) Computer Associates ha mostrato TNG (The Next Generation), la nuova versione di Unicenter, il sistema di elaboratori remoti. Ha un'interfaccia geografica tridimensionale, cioè chi si siede ad un vostro sistema vede il globo terracqueo e con dettagli successivi può passare ai continenti, alle città e via via fino

al singolo desktop con le schede interne e i programmi in elaborazione. Una luce rossa localizza i guasti e permette di intervenire. L'hardware è Intergraph a base Intel. Un altro prodotto è Jasmine, un database multimediale interamente ad oggetti.

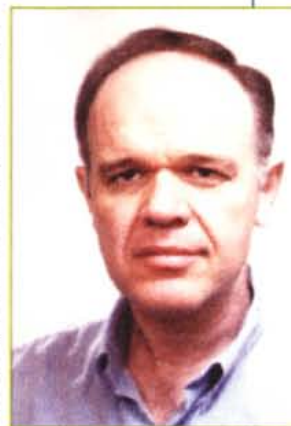
SuperStack II. È il nuovo sistema componibile 3Com per la connettività dei gruppi di lavoro. Le molte soluzioni - Ethernet, Token Ring, FDDI, ATM, Fast Ethernet e altre tecnologie emergenti ad alta velocità - ne fanno una soluzione versatile. È stato presentato anche il primo switch dedicato al collegamento dei singoli utenti di personal computer alla rete: SuperStack II Desktop Switch.

È una soluzione switching, che integra l'architettura multimediale PACE ad un prezzo molto contenuto. Delle novità relative all'ATM e agli Internet Service Provider ne parla direttamente Eric Benhamou nel riquadro a lui dedicato.

(Axidia) Internet Scanner permette di simulare il traffico e il controllo su server Unix, NT, macchine Unix e router.

(Orckit) L'azienda israeliana ha tra l'altro firmato un accordo per lo sviluppo di modem VDSL. Il suo sistema FastInternet, ad esempio, arriva fino a 8 Mbps presso l'utente finale.

(FTP Software) OnNet 32 versione 2.0 è il primo stack Tcp/Ip compatibile con la versione 6 del protocollo IP: è compatibile con Winsock 2 su Windows 95 ed NT.



Eric Paneth, cofondatore e CEO della Orckit.

Giornalista, vil razza dannata!

NetWorld+Interop, la rassegna europea delle telecomunicazioni, non fa comunicare i giornalisti. No, non stiamo scherzando, bensì vi proponiamo una cronaca semiseria delle nostre disavventure.

8 ottobre. Arriviamo alle 9.06 all'uscita metro Porte de Versailles, quella giusta. Uno schermo ci conforta, confermando la presenza sia di N+1 che del Salone dell'Automobilismo. All'uscita, però, cartelli non ce ne sono quindi si gira in tondo fino a trovare una porta indifesa. Al momento della registrazione scopriamo una serie di cose: che non risultiamo registrati (grazie, Web), che le tessere inviateci dall'organizzazione sono solo pezzi di carta (grazie, organizzazione) ma alfin otteniamo un badge per entrare. Tra una cosa e l'altra arriviamo nell'aula alle 9:50, ma mancano altri malcapitati, alcuni dei quali parigini, che trafelati confessano di non aver capito come entrare. Vabbe', il corso comincia alle 10, e grazie anche a questo ritardo finirà alle 19:10 (anziché alle 17:30). Sono cose che capitano, tutto sommato.

9 ottobre. Siamo invitati a fare un giro guidato della manifestazione, con inizio alle ore 8, promessa scritta di colazione e termine alle 9:15, in tempo per la plenaria. Inutile dire che la sala stampa non funziona, è ancora in montaggio, ma sono le 7:45. La colazione latita fino alle ore 8:30, allorquando arrivano i croissant ma non il caffè. Un quarto d'ora dopo arrivano le buste contenenti la preziosa miscela, ma tempestivamente l'organizzazione fa partire il giro. In ben 20 minuti di sole chiacchiere ci descrivono la rete Interop e alle 9:05 siamo lì senza saperne nulla di più di quanto già scritto nel materiale per la stampa. Potenza

dell'organizzazione! La sala stampa non funziona, tanto c'è la plenaria.

Dopo pranzo la sorpresa: cercando di accedere alla sala stampa ci sentiamo dire che il nostro badge non vale. Mostriamo le scartoffie dell'organizzazione ma non c'è niente da fare, ci vuole un altro badge. Per farla breve il badge arriva al quarto tentativo, verso le 16, solo dicendo che siamo appena arrivati e dobbiamo iscriverci.

Possiamo infine entrare in sala stampa, dove... non funziona ancora nulla. C'è un PC con Windows NT non connesso ad Internet, 5 altri PC spenti con un paio di connessioni lan per terra, un fax del cenozoico inferiore che chiama solo la Francia.

Subito fuori due telefoni, anche loro solo nazionali! Protestiamo un po' insieme ad altri malcapitati ed arriva un tecnico che se ne va assicurando di aver fatto le connessioni. Le ha fatte, ma senza installare il software (cioè ha collegato i fili)! Alle 17 arriva un altro tecnico che decide di reinstallare NT e poi il software di rito.

Miracolosamente il telefono del fax adesso chiama anche l'estero, quindi possiamo almeno sentire la segreteria telefonica. Alle 17:45 è fatta, ci si connette? No, perché il driver tastiera è qwerty mentre la tastiera è francese (azerty modificata). Alle 18:30 è fatta, tutto funziona. Un pomeriggio quasi buttato.

10 ottobre. Va tutto bene, tranne che cercando di connettersi al web della Cyperus, che offre l'agenzia di stampa del salone, qualsiasi PC va in tilt e l'unico modo è far ripartire il sistema. Alle 18, in compenso, spengono le macchine. Almeno finiscono i problemi. Ed era SoftBank Expos, mica Peppiniello Sciosciammocca Sas!

Dal Lotto alla Contabilità: tutto il software che stavi cercando!

FINSON
SOFTWARE
CATALOGO 1997 PER WINDOWS E MS-DOS

Centinaia di programmi in italiano per il tuo computer!

Centinaia di titoli in italiano a partire da L. 39.000

Compila il coupon allegato per ricevere GRATUITAMENTE il nuovo catalogo FINSON!

I programmi Finson sono disponibili in oltre 2.500 punti vendita!

Home ■ Educational ■ Grafica ■ Gestionali ■ Giochi



FINSON srl
Via Montepulciano, 15 - 20124 Milano (ITALY)
Tel. (02) 66987036 r.a. - Fax (02) 66987027 r.a.
e-mail: finson@finson.it

www.finson.com

NOME E COGNOME _____

INDIRIZZO _____

CITTA' _____ C.A.P. _____

ETÀ _____ PROFESSIONE _____ TEL. _____

Si, inviatemi gratuitamente il nuovissimo catalogo software Finson 1997!

In genere preferisco ed uso software:

- Gestionale
 Home (per la famiglia)
 Giochi
 Grafica
 Educational

Quando acquisto software:

- So della sua esistenza e lo cerco
 Mi viene proposto dal negoziante di fiducia
 Lo vedo sullo scaffale ed intuisco un suo utilizzo
 Altro _____

PER
WINDOWS

Un grande viaggio multimediale per imparare la biologia, la fisica, la matematica e l'elettronica digitale.

ESPLORANDO è una collana rivolta agli studenti delle Scuole Medie Inferiori e Medie Superiori. L'obiettivo principale del programma è quello di facilitare l'apprendimento delle più importanti nozioni di una disciplina tradizionalmente "ostica", attraverso una spiegazione che privilegia l'elemento visivo rispetto a quello testuale, sfruttando appieno le capacità interattive messe a disposizione dai nuovi strumenti informatici e che, soprattutto, cerca di catturare l'attenzione dello studente, coinvolgendolo direttamente nell'esplorazione dei contenuti didattici che il programma offre. Vi saranno quindi animazioni o esercitazioni "visive" che aiuteranno lo studente a familiarizzare con la disciplina scelta, ed un vasto archivio di dati.

ESPLORANDO LA BIOLOGIA

Il programma è suddiviso in diversi capitoli che trattano i principali temi affrontati nello studio della biologia: l'indagine sperimentale, il metodo scientifico, gli strumenti per l'indagine scientifica: i microscopi; le molecole, la cellula, gli organi cellulari, l'osmosi, l'energia e la cellula, DNA e RNA, le leggi di Mendel, la genetica e l'evoluzione, le teorie evolutive di Darwin e Lamarck, l'origine della vita, le ere geologiche, la storia dell'uomo, la nomenclatura binomiale, monere, protisti, funghi, vegetali, animali, gli ecosistemi, le piramidi alimentari, il ciclo dell'acqua, del carbonio e dell'azoto, la crescita delle popolazioni, l'inquinamento. (LPC0372)



ESPLORANDO LA FISICA

Il programma è suddiviso in unità didattiche riferite ai principali argomenti svolti nei corsi di fisica per il biennio delle Medie Superiori: misura delle grandezze fisiche; unità di misura; analisi dei dati sperimentali; dall'analisi dei dati alla legge fisica; velocità, accelerazione e forza; equilibrio nei corpi rigidi e nei fluidi; energia, temperatura e calore; cenni sull'elettricità ed i fenomeni ad essa collegati; ecc. (LPC0189)



ESPLORANDO LA MATEMATICA

Per le Scuole Medie Superiori. Tra i numerosi argomenti vi sono: gli insiemi e le loro relazioni, le classi di equivalenza, numeri reali e non reali, operazioni e proprietà, espressioni algebriche, monomi e polinomi, operazioni logiche, equazioni e disequazioni, sistemi di equazioni e disequazioni e loro risoluzione, disequazioni di 1° e 2° grado, radicali, equazioni parametriche, equazioni biquadratiche. (LPC0193)



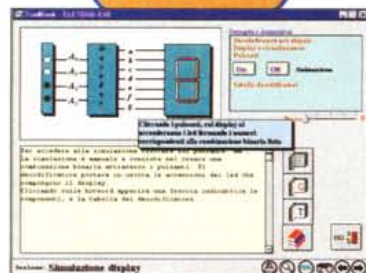
ESPLORANDO L'ELETTRONICA DIGITALE

Il programma fornisce le nozioni fondamentali dell'elettronica digitale, partendo dalla logica binaria, per arrivare ai microprocessori, passando attraverso le reti combinatorie e sequenziali. Tratta i circuiti logici, le reti combinatorie S.S.I. e M.S.I., i flip-flop sincroni e asincroni, i registri e contatori, le memorie di vario genere, fino ad arrivare ai microprocessori, dove ne viene descritta la struttura fondamentale. (LPC0376)

Configurazione minima (valida per tutta la linea): PC IBM compatibile, CPU modello 80486 33Mhz, MS-DOS 5.0 (o superiore), Windows 3.1 (o superiore), Hard Disk con almeno 4Mb disponibili, 4Mb di RAM, mouse Microsoft compatibile, scheda grafica VGA. **Consigliata:** scheda audio compatibile Windows.

L. 69.000
ogni titolo

NOVITÀ

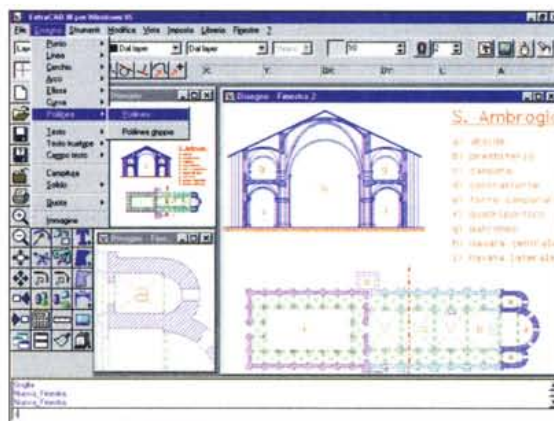


EXTRACAD III

per Windows 95

Il CAD potente e facile da usare!

Semplicità d'uso, flessibilità, potenza e completezza delle funzioni sono gli elementi chiave che caratterizzano EXTRACAD III per Windows 95. Grazie alla sua chiara e semplice interfaccia utente EXTRACAD III per Windows 95 è un ambiente di disegno e progettazione facile da imparare e da usare. Dotato di interfaccia utente ergonomica e personalizzabile, di molteplici entità geometriche organizzabili gerarchicamente, di attributi non grafici, di un sistema di quotatura in grado, di soddisfare le più disparate esigenze. EXTRACAD III per Windows 95 consente di realizzare velocemente studi e tavole di dettagli per tutti i campi della progettazione. L'adozione dello standard di Windows 95 consente di apprendere facilmente le funzionalità di base e i comandi di editing di EXTRACAD III per Windows 95. Menu pull down, box di dialogo, icone e pulsanti consentono di effettuare operazioni anche complesse con un semplice click del mouse o tramite hot keys della tastiera. EXTRACAD III per Windows 95 prevede l'utilizzo di più viste per lo stesso progetto con la possibilità di caricare contemporaneamente più disegni. Una funzione di Thumbnails permette di avere un'anteprima dei disegni prima di caricarli. Per garantire una maggior sicurezza durante la realizzazione dei propri lavori è prevista una funzione per inserire una password per impedire l'accesso ai propri progetti da parte di estranei. Fra le funzionalità introdotte spiccano le possibilità di memorizzare le viste a più livelli e richiamarle successivamente, la memorizzazione delle viste particolari in slot e il loro richiamo tramite un nome assegnato, salvataggio delle viste particolari nel file di disegno, tabella riassuntiva dei dati del disegno con informazioni quali Autore / Disegnatore / Titolo / Data creazione / Data modifica / Note, importazione del formato DXF e del formato BMP (sottoforma di oggetti immagine), esportazione in DXF e BMP, funzione di autosave del disegno temporizzata, gestione di librerie, caricamento contemporaneo di più librerie, possibilità di operare con i comandi di modifica delle librerie su più simboli contemporaneamente, inserimento di simboli con scalature XY/Box/Box proporzionale, motivi di tratto qualsiasi, definibili metricamente, gestione del formato True Color (16 milioni di colori). Nuove proprietà ai layer quali Pulsanti di ripristino, possibilità di operare contemporaneamente su più layer differenti. Scrittura della descrizione alfanumerica, selezione colore, selezione del motivo e creazione dei pattern direttamente da list-box. Gestione della squadratura del foglio con possibilità di effettuare l'autoridimensionamento in base alle unità di scala precedentemente impostate, inserimento automatico con preview grafico delle entità geometriche, gestione dei gradi di libertà della primitiva geometrica, introduzione della misura degli angoli in gradi nautici, griglia a quadrettatura regolare, polare e isometrica. Comando "misura Perimetro" per calcolare la somma di lunghezza di più entità definite. Gestione di B-spline e curve di Bezier e molte altre funzioni. (LPC0299)



Configurazione minima:

PC IBM Compatibile, CPU 486 66MHz, Windows 95 (o superiore), 8Mb di RAM, Mouse Microsoft compatibile, scheda grafica VGA

Consigliati:

CPU Pentium 90 MHz, 16Mb di RAM, scheda grafica SVGA

L. 129.000

Completo di manuale
in italiano

CONTINTASCA III PER WINDOWS

CONTINTASCA III PER WINDOWS è un programma per la gestione della contabilità familiare che permette di risolvere ogni problema di bilancio domestico. Il programma consente di: registrare tutte le entrate e le uscite relative alla famiglia o a ciascun componente dichiarato "responsabile"; ottenere il confronto immediato della situazione contabile con quella preventivata all'inizio dell'anno; decidere al momento della registrazione di ciascun movimento contabile se deve essere automaticamente aggiornato anche il conto corrente bancario. Tutti i dati sono visualizzati sullo schermo sotto forma di tabella seguendo i criteri di selezione impostati che consentono di evidenziare i movimenti effettuati in un determinato periodo dell'anno dai responsabili e nell'ambito dei conti indicati. Così facendo, oltre a evitare la visualizzazione dei dettagli che al momento non interessano, si possono ottenere totali parziali di spese e ricavi a seconda delle proprie esigenze. È inoltre possibile avere una visione globale di tutto l'esercizio contabile per soli totali raggruppando le spese per responsabile, per conto e sottoconto di appartenenza. Altrettanto utili sono l'andamento dei flussi di bilancio mese per mese e la pagina di statistiche che mostra l'incidenza sul bilancio della famiglia di ciascun responsabile e/o tipo di spesa. Molto importante è la possibilità, per questi tipi di visualizzazione, di poter scegliere quali elementi si desiderano raggruppare: per esempio, a seconda del tipo di indagine da svolgere, si possono estrapolare i movimenti di un solo responsabile, o selezionare i conti e i sottoconti in cui sono stati registrati i movimenti.

Ovviamente tutti i dati possono anche essere visualizzati sotto forma grafica tramite istogrammi, linee spezzate o torte bi/tri-dimensionali, ottenendo così una visione semplice ed immediata di eventuali squilibri e/o incongruenze. I grafici ottenuti potranno poi essere salvati in file in formato bitmap o essere copiati e successivamente incollati in altri applicativi per Windows quali ad esempio Word o Excel.

Anche i dati degli archivi possono essere esportati per l'utilizzo con altri programmi: i formati di esportazione disponibili sono Excel 4 e 5, e Access 1, 2. Un'altra interessantissima caratteristica di CONTINTASCA III PER WINDOWS è la gestione dei conti correnti bancari: registrando regolarmente tutti i movimenti relativi ad ogni conto corrente, si ha sempre

sotto controllo la situazione degli estratti conto bancari e la possibilità di conoscere l'importo del saldo in qualunque momento con precisione. Sono inoltre fornite, a corredo del programma, una comoda rubrica telefonica ed un'agenda-scadenziario che consente di avere sempre sott'occhio gli appuntamenti e le scadenze imminenti.

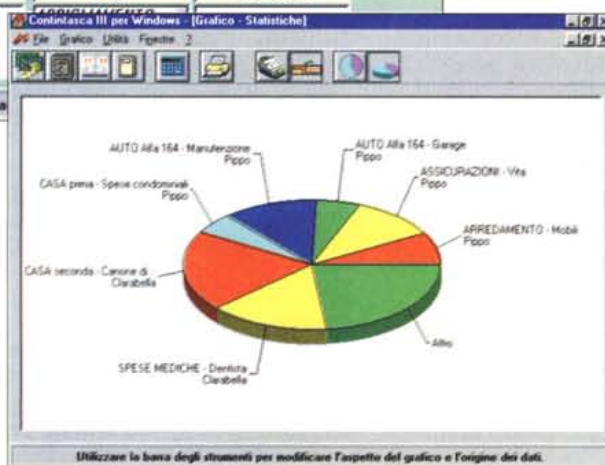
L'avvio del programma è personalizzabile in modo tale che l'archivio usato più frequentemente venga automaticamente aperto, consentendo così di iniziare senza inutili perdite di tempo con le operazioni contabili. Questo software, che permette anche una gestione multiutente, è di semplicissimo utilizzo e di immediata

comprensione grazie alla barra di stato che in ogni momento fornisce istruzioni su quanto si sta per fare, alla guida in linea, e alla barra degli strumenti, che contribuisce a rendere più veloce l'accesso alle funzioni di uso più comune. Gli utenti della versione precedente del programma (CONTINTASCA II PER WINDOWS) troveranno anche una procedura per la conversione dei vecchi archivi. (LPC0312)

Data	Conto	Sottoconto	Responsabile	Entrate	Uscite
1 gen	ABBIGLIAMENTO	Abiti	Clarabella		110.000
1 gen	ABBIGLIAMENTO	Scarpe	Clarabella		83.000
1 gen	ABBONAMENTI	Corriere della Sera	Pippo		315.000
1 gen	AUTO Alla 164	Benzina	Pippo		50.000
1 gen	AUTO Alla 164	Garage	Pippo		220.000
1 gen	AUTO Fiat UNO	Benzina	Clarabella		60.000
1 gen	Rendite	Ass. La Previdente	Pippo	1.200.000	
1 gen	SPESE MEDICHE	Medicinali	Pippo		65.000
1 gen	SPESE MEDICHE	Visite specialist.	Pippo		120.000
1 gen	SPESE MEDICHE	Visite specialist.	Pippo		30.000
1 gen	SPESE MEDICHE	Visite specialist.	Pippo		15.000
1 gen	Stipendi	Ditta ABC spa	Pippo	2.920.000	
1 gen	Stipendi	Ditta La Soave srl	Clarabella	1.625.000	
1 feb	ABBIGLIAMENTO	Intimo	Clarabella		110.000
				14.773.000	11.908.000

Configurazione minima: Pc IBM compatibile, CPU 486 33MHz, MS-DOS 5.0 (o superiore), Windows 3.1 (o superiore), Hard Disk, 8Mb di RAM, mouse Microsoft compatibile, scheda grafica VGA, stampante compatibile Windows.

L. 69.000



FINSON
FINSON
FINSON
FINSON
FINSON
FINSON
FINSON
FINSON

FINSON FINSON FINSON FINSON FINSON

LOTTOVELOX II PER WINDOWS

LOTTOVELOX II PER WINDOWS è un completo e potente programma per il gioco del Lotto, adatto sia ai giocatori esperti che ai principianti. La semplice e potente interfaccia permette un apprendimento facile e divertente. (LPC0320)

Gestione sistemi: gestione completa di sistemi ortogonali, ridotti e condizionati, con sistemi già realizzati a titolo di esempio; possibilità di personalizzare un numero illimitato di sistemi; tabella vincite (in base al sistema) sempre a vista; calcolo automatico (sulla base dei numeri) della ripartizione delle quote ritenute più convenienti da puntare: ambo, terno, ecc..

Verifica vincite: controllo delle vincite di sistemi e di giocate singole, con calcolo degli importi e delle relative trattenute (3%).

Gestione estrazioni: contiene archivio con le estrazioni dal 1871 al 1996; inserimento, modifica e visualizzazione delle estrazioni; possibilità di visionare i numeri estratti sia in forma grafica che in modalità testo.

Gestione ritardi e presenze: disponibili sia per ruota singola che su tutte le ruote, sia normali che ordinati; i primi sei numeri più ritardatari e più frequenti.

Statistica: sono disponibili le statistiche sia su di un numero che per N numeri, in forma grafica (istogramma) e in forma testuale; è possibile formulare statistiche su gemelli, vertibili, figure, ecc.; possibilità di stampare i risultati delle statistiche.

Previsioni: possibilità di ottenere previsioni personalizzate attraverso metodi empirici quali la smorfia oppure la figura degli equidistanti casuali.

Smorfia: è presente all'interno del programma una completissima smorfia con oltre 18.000 vocaboli.

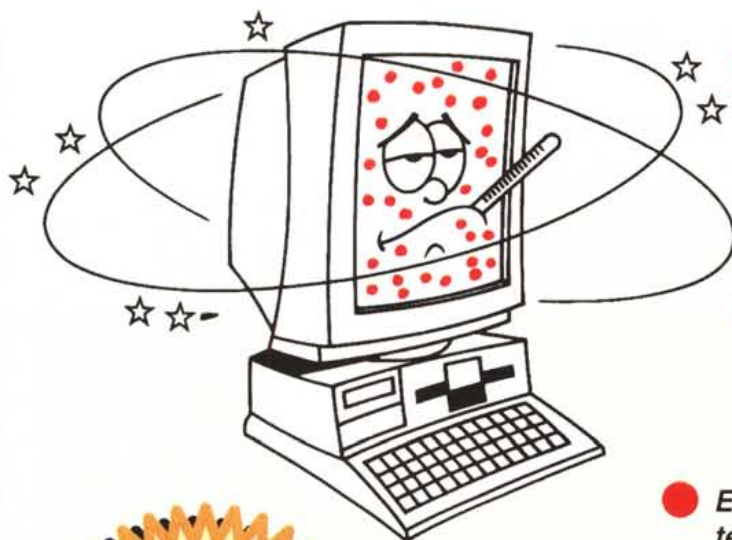
Documentazione: spiegazione generica dei termini più utilizzati per il gioco del Lotto, breve introduzione alla storia di questo gioco affascinante!

Configurazione minima:
Pc IBM compatibile, CPU 386, MS-DOS 5.0 (o superiore), Windows 3.1 (o superiore), Hard Disk, 4Mb di RAM, mouse Microsoft compatibile, scheda grafica VGA.

Consigliati: CPU 486, 8Mb di RAM, stampante compatibile Windows.

L. 99.000

Nessuna chance per i **virus** con **VDS PRO**



**COMPATIBILE
Windows 95**

L. 99.000
Versione in
ITALIANO!

- Individua tutti i virus conosciuti e sconosciuti grazie ad un potente algoritmo di ricerca euristica.
- Conserva tutte le informazioni vitali del pc e dei file e ne effettua un continuo monitoraggio per preservarne l'integrità.
- Estremamente potente ma allo stesso tempo facile da usare.
- Assistenza telefonica gratuita con tecnici esperti.
- Funziona in ambiente Dos, Windows 3.1. e, grazie ad un'interfaccia grafica studiata e realizzata appositamente, anche in Windows 95.
- È garantita la continua evoluzione del prodotto grazie agli aggiornamenti.

**Non rischiare il contagio! Usa
VDS PRO **I'Antivirus****

"Hai voglia di giocare?"



Sfida le migliori cestiste in un gioco in cui fai punti o ti spogli!



Devi essere molto bravo per vincere a poker, ma ne vale la pena!

versione italiana



Potrai giocare a Black Jack e assistere a eccezionali strip-tease!



Gioca e fai strike con le più eleganti giocatrici di bowling!

L. 79.000
ogni titolo

*Disponibili presso i
migliori rivenditori!*



FINSON

Corner

ALESSANDRIA - VIA MARENGO 64
 ALESSANDRIA (CASALE MONFERRATO) - VIA SOBRERO 13
 ALESSANDRIA (NOVI LIGURE) - VIA CAPURRO 20
 ANCONA - VIA TORRESI 37
 ANCONA (SENIGALLIA) - VIA C. BATTISTI 27
 ANCONA (SENIGALLIA) - VIA PORTICI ERCOLANI 14
 AREZZO - LARGO 1 MAGGIO 24
 AREZZO - VIA MICHELANGELO 104
 AREZZO (MONTE S. SAVINO) - VIA DELLA STAZIONE 19/B
 ASCOLI PICENO - PIAZZA CECCO D'ASCOLI 32
 ASCOLI PICENO (PORTO S. ELPIDIO) - LARGO DELLA RESISTENZA 15
 AVELLINO - VIA CARDUCCI 45
 BARI - VIALE UNITÀ D'ITALIA 74/76
 BARI (BARLETTA) - VIA G. DE NITTIS 63
 BARI (GRAVINA) - VIA GARIBOLDI 4
 BARI (MONOPOLI) - VIA CIALDINI 42
 BELLUNO (FELTRE) - VIALE MONTE GRAPPA 32/B
 BENEVENTO - VIA VITTORIO VENETO 21
 BERGAMO (LEFFE) - VIA VIANI 12
 BERGAMO (SERIATE) - VIA GARIBOLDI 35
 BERGAMO (STEZZANO) - VIA BOITO 8 C/O "CITTÀ CONVENIENZA"
 BIELLA - VIA BERTODAMO 1
 BIELLA (MASSERANO) - VIA REPUBBLICA 20
 BOLOGNA - VIA DE CARRACCI 6
 BOLOGNA - VIA DELLA LIBERAZIONE 1
 BOLOGNA - VIA DI CORTICELLA 201/2
 BOLOGNA - VIA MARONCELLI 2/C
 BOLOGNA - VIA PIETRAMELLARA 33
 BOLOGNA - VIA TIMAVO 7/B
 BOLOGNA (IMOLA) - VIA A. COSTA 8/A
 BOLOGNA (OZZANO EMILIA) - PIAZZA S. ALLENDE 11
 BOLOGNA (PORGETTA TERME) - VIA MAZZINI 36 GALL. KURSAL
 BRESCIA - CORSO MAGENTA 43
 BRESCIA - VIA BASSI 26
 BRESCIA - VIALE PIAVE 203
 BRESCIA - VIA MONTESUELO 12/A
 BRESCIA (BESSIMO DI DARFO BOARIO TERME) -
 VIA NAZIONALE 43 C/O "ADAMELLO"
 BRESCIA (RONCADELLE) - VIA E. MATTEI 37/39
 C/O "LE RONDINELLE"
 BRESCIA (SALÒ) - VIA VALLE 8
 BRINDISI - VIA INDIPENDENZA 32
 CAGLIARI - VIA CAMPANIA 8/A
 CAGLIARI - VIA PERGOLESII 28/A
 CAGLIARI - VIA TOMMASEO 6
 CAGLIARI - VIA TRENINO 26
 CAGLIARI (CARBONIA) - VIA GRAMSCI 35
 CAGLIARI (IL PORTICO - IGLESIAS) - VIA MONTE ALTARI
 CAGLIARI (IGLESIAS) - VIA TORINO 33
 CAGLIARI (QUARTU S. ELENA) - VIA B. CROCE 72/A
 CAGLIARI (QUARTU S. ELENA) - VIA MARCONI 319
 CALTANISSETTA - VIA PALADINI 33
 CAMPOBASSO - VIA ALBINO 11/13
 CAMPOBASSO - VIA GARIBOLDI 115/A
 CAMPOBASSO - VIA MAZZINI 111/D
 CASERTA - VIA G.M. BOSCO 24
 CASERTA (CASAGIOVE) - VIA NAZIONALE APPIA 73/75
 CASERTA (TEVEROLA) - VIA NAZIONALE APPIA
 C/O "APPIA CENTER"
 CATANIA - VIA ETNEA 736
 CATANIA (S. GIOVANNI LA PUNTA) - VIA DELLA REGIONE 132
 CATANIA (S. GREGORIO DI CATANIA) - VIA ADIGE 8 LOC. CERZA
 CATANZARO - VIA ACRI 26
 CATANZARO (LAMEZIA TERME) - CORSO G. NICOTRA 9
 CHIETI (LANCIANO) - VIA PER FOSSACESIA 30/32
 COSENZA (ACRI) - VIA G. AMENDOLA 78
 CREMONA - VIA ASELLI 51
 CREMONA - VIA MASSAROTTI 13
 CREMONA (CASALMAGGIORE) - VIA DEL LAVORO 23
 FERRARA - VIA A. NEGRI 7 C/O "IL CASTELLO"
 FERRARA - VIA BOLOGNA 108/110
 FOGGIA - PIAZZA CAVALIERI DI VITTORIO VENETO 1
 FOGGIA - VIA MONTEGRAPPA 47/49
 FOGGIA (SAN SEVERO) - VIA DON MINZONI 32/C

GENOVA - VIA B. LIGURIA 33/35/37H
 GENOVA - VIA DELLA LIBERTÀ 53/55 R
 GENOVA (LAVAGNA) - CORSO GENOVA 110/A
 GENOVA (RAPALLO) - CORSO MAMELI 327/329/331
 GROSSETO (FOLLONICA) - VIA C. COLOMBO 14/C
 IMPERIA (VALLECROSA) - VIA COLONNELLO APROSIO 564
 ISERNIA - VIA IORIO 28
 L'AQUILA - VIA XX SETTEMBRE 101/111
 L'AQUILA (AVEZZANO) - VIA AMENDOLA 25
 LATINA (APRILIA) - VIA G. MARCONI 35/37
 LECCE - VIA B. MARTELLI 26
 LECCE (CAVALLINO) - VIA LEUCA 49
 L'UCCA (VIAREGGIO) - VIA COPPINI 113
 MACERATA - PIAZZA GARIBOLDI 12
 MACERATA (CIVITANOVA MARCHE) - VIA D'ANNUNZIO 72
 MACERATA (TOLENTINO) - VIA PARISANI 22
 MANTOVA - VIALE DELLA FAVORITA C/O "LA FAVORITA"
 MANTOVA (BOZZOLO) - VIA BONOLDI 4
 MATERA (POLICORO) - VIA KENNEDY 38
 MILANO - PIAZZA DE ANGELI 3
 MILANO - VIA ARIBERTO 3
 MILANO - VIA ELLI BRONZETTI 37
 MILANO - VIA IMBONATI 4
 MILANO (CASSANO D'ADDA) - PLE GOBETTI C/O "AGORA"
 MILANO (CORBETTA) - VIA S. DA CORBETTA 49/D
 MILANO (CORSICO) - VIA V. MONTI 5
 MILANO (GORGONZOLA) - VIA TRIESTE 13
 MILANO (LEGNANO) - VIA SARONNESE 16
 MILANO (MELEGNANO) - VIA V. MONTI 5
 MILANO (Seregno) - VIA CADORE 253
 MILANO (TREZZO SULL'ADDA) - VIA V. VENETO 35
 MODENA - PIAZZA CITTADELLA 30
 MODENA - VIA DEI GIARDINI 463
 MODENA - VIA DELLO SPORT 50 C/O "I PORTALI"
 MODENA (CARPI) - VIALE CARDUCCI 34/36/38
 MODENA (CITTANOVA DI MODENA) - VIA EMILIA EST 1480
 C/O "GRAND'EMILIA"
 MODENA (VIGNOLA) - CORSO ITALIA 28
 NAPOLI - VIA BOSCO DI CAPODIMONTE 72/A
 NAPOLI - VIA G. CESARE 21/23
 NAPOLI (CASSORIA) - VIA CIRCONVALLAZIONE ESTERNA
 NAPOLI (PORTICI) - VIA LIBERTA' 185/191
 NAPOLI (PORTICI) - VIA LIBERTA' 258/B
 NAPOLI (S. SEBASTIANO AL VESUVIO) - VIA ROMA 5/7
 NAPOLI (TORRE ANNUNZIATA) - CORSO UMBERTO 1 311
 NAPOLI (TORRE DEL GRECO) - VIA NAZIONALE 787
 NAPOLI (VOMERO) - VIA C. CARELLI 35
 NOVARA - VIA GNIFFETTI 70
 NOVARA (CRUSINALLO DI OMEGNA) - VIA IV NOVEMBRE 197
 NOVARA (SUNO) - S.S. 229 KM. 22
 NUORO (TORTOLI) - VIA V. EMANUELE 59
 PADOVA - VIA ARIOSTO 49
 PADOVA - VIA CAVALIERI DI VITTORIO VENETO 19
 PADOVA (ABANO TERME) - VIA 1° MAGGIO 12/A
 PADOVA (ALBIGNASEGO) - STRADA BATTAGLIA 73
 PADOVA (ESTE) - VIA TITO LIVIO 9
 PALERMO - VIA F. LAURANA 79
 PARMA - VIALE FRATTI 50/C
 PARMA - VIA SAFFI 78/B
 PARMA - VIA TRENTO 1/D
 PARMA - VIA VOLTURNO 3/E
 PAVIA - VIA TRIESTE 97A/B
 PERUGIA (NOCERA UMBRA) - VIA DEI PINI 14
 PESARO - VIA PONCHIELLI 2
 PESCARA - VIA NAZIONALE ADRIATICA 76
 PESCARA - VIA TIBURTINA 63
 PORDENONE (CORDENONS) - VIA SCLAVONS 231/A
 PORDENONE (SACILE) - VIA GRAMSCI 6
 PRATO - VIA F. STROZZI 89/B
 RAVENNA - VIA CIRCONV. PIAZZA D'ARMI 84/86
 REGGIO CALABRIA - VIA PIO XI TRAV. DE BLASIO 3/4
 REGGIO EMILIA - VIA MORANDI 2 C/O "ARIOSTO"
 REGGIO EMILIA - VIA VENETO 7/C
 FORLÌ - CORSO DELLA REPUBBLICA 171/E

FORLÌ - VIA GRAMSCI 146
 FORLÌ - VIALE ROMA 171
 FROSINONE (SORA) - VIA ABRUZZO 4
 RIMINI - VIA MELOZZO DA FORLÌ 38
 ROMA - C.NE GIANICOLENSE 47/47A
 ROMA - VIA D. CIMAROSA 11
 ROMA - VIA E. D'ARBOREA 13
 ROMA - VIA E. FERRI 8 C/O "LA ROMANINA"
 ROMA - VIALE TIRRENO 207
 ROMA - VIA M. COLONNA 68/70
 ROMA - VIA MERULANA 97
 ROMA - VIA SPALATO 1/9
 ROMA (ARICCIA) - VIA NETTUNENSE KM.6.500 10/A
 ROMA (MONTEROTONDO) - VIA XX SETTEMBRE 8-8/A-8/B
 ROMA (OSTIA LIDO) - VIA DEI VELIERI 27/29
 ROMA (VILLALBA DI GUIDONIA) - VIA TIBURTINA 126/127
 SALERNO - VIA CAIO TREBAZIO TESTA
 SALERNO (BATTIPAGLIA) - VIA DEL CENTENARIO 113/117
 SALERNO (BATTIPAGLIA) - VIA ROSA JEMMA 147/149
 SALERNO (SCAFATI) - VIA LEONARDO DA VINCI 91/93
 SASSARI - VIA DUCA DEGLI ABRUZZI 48
 SASSARI - VIA GENOVA 57/A
 SASSARI (ARZACHENA) - VIA P. DETTORI 5
 SAVONA - VIA CARISSIMO F. CROTTI 16/R
 SIENA - VIA DELLA STUFASECCA 24/6
 SIENA - VIA S. BANDINI 17/21
 SIENA (CHIUSI SCALO) - VIA F. FILZI 19
 SIENA (POGGIBONSI) - VIA MONTESANTO 19/21
 SONDRIO - VIA CESURA 25
 TARANTO - VIALE VIRGILIO 57/C
 TARANTO (MANDURIA) - C. DA TORRE BIANCA
 TARANTO (MARTINA FRANCA) - CORSO DEI MILLE 184/G
 TERAMO - VIA BADIA 15
 TORINO - CORSO BELGIO 171
 TORINO - CORSO DUCA DEGLI ABRUZZI 106
 TORINO - CORSO EINAUDI 8
 TORINO - CORSO UNIONE SOVIETICA 379
 TORINO - VIA RATAZZI 2
 TORINO (ALPIGNANO) - VIALE VITTORIA 34
 TORINO (CARMAGNOLA) - PIAZZA IV MARTIRI 52
 TORINO (CHIERI) - S. DA RIVA 17
 TORINO (COLLENO) - CORSO FRANCIA 125
 TORINO (ORBASSANO) - VIA RIVOLI 38/A
 TORINO (VOLPIANO) - VIA ROMA 21/A
 TRENTO - LARGO NAZARIO SAURO 6
 TRENTO - VIA BRENNERO 318
 TRENTO - VIA DEL COMMERCIO 61/2
 TRENTO - VIA GOCCIA D'ORO 13
 TRENTO (ROVERETO) - VIA TARTAROTTI 48
 TREVISO (ODERZO) - VIA VERDI 48
 TREVISO (VILLORBA) - VIALE DELLA REPUBBLICA 40
 UDINE (CASSACCO) - S.S. PONTEBBANA 13 C/O "ALPE ADRIA"
 VARESE - VIA MORAZZONE 2
 VARESE (BUSTO ARSIZIO) - VIA GAVINANA 17
 VARESE (GALLARATE) - VIA LARIO 37 C/O "MALPENSA UNO"
 VARESE (GALLARATE) - VIALE MILANO 30 ANG. VIA CLERICI
 VARESE (GAZZADA SCHIANO) - VIA PER MORAZZONE ANG. VIA DANTE 1
 VARESE (UBOLDO) - VIA IV NOVEMBRE 20
 VARESE (VERGIATE) - VIA DON LOCATELLI 26
 VENEZIA (BALLÒ DI MIRANO) - VIA STAZIONE 78/B
 VENEZIA (MESTRE) - VIA MARTIRI DELLA LIBERTÀ 280
 VENEZIA (MIRA) - VIA NAZIONALE 182
 VENEZIA (PORTOGRUARO) - VIALE PORDENONE 9/A
 VENEZIA (S. MARIA DI SALA) - VIA CALTANA 175
 VERBANIA (CANNOBIO) - VIA A. GIOVANOLA 47
 VERONA (AFFI) - VIA PASCOLI
 VERONA (CALDIERO) - VIA STRA' 19
 VERONA (VILLAFRANCA) - VIA QUADRATO 92
 VIBO VALENTIA - CADUTI SUL LAVORO 4
 VICENZA - CONTRA' MURE PORTA NUOVA 26/28
 VICENZA - VIA QUADRI 85
 VICENZA (BASSANO DEL GRAPPA) - VIA GARIBOLDI 16
 REP. DI SAN MARINO - DOGANA - VIA C. CANTU' 16