

## FREQUENTLY ASKED QUESTIONS (F.A.Q. PER GLI AMICI)

A spasso per Internet con MC-link.

Questo mese: torniamo sulla *MegaF.A.Q.*, la super guida

realizzata da un gruppo di

utenti di MC-link. Ci si

arriva dalla home page di

MC-link con un click sul

bottone INFO; la URL è:

<http://www.mclink.it>

[/info/faq/](http://www.mclink.it/info/faq/)

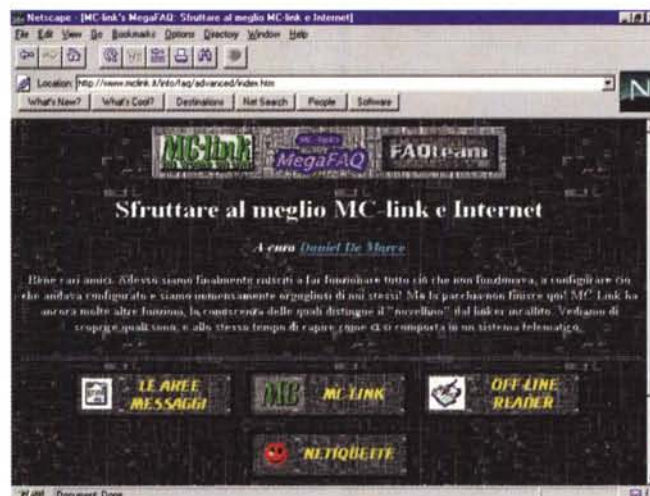
Seconda parte

a cura di Marco Calvo

La collezione di domande ricorrenti (F.A.Q.), e relative risposte, realizzata da alcuni utenti di MC-link ha continuato a crescere nelle ultime settimane, includendo nuovi argomenti e ampliando quelli già trattati (grazie a Giorgio Daino, ad esempio, sono state incluse delle sezioni su Amiga). Tuttavia, per fare in modo che questo lavoro di arricchimento proceda, ma che soprattutto vada ad approfondire gli argomenti che davvero interessano di più, contattate il FAQ-team ([faq@mclink.it](mailto:faq@mclink.it)) e fatelo anche se non siete già abbonati a MC-link. La MegaFAQ può diventare una specie di grande manuale su Internet, orientato in modo specifico a MC-link, ma comunque utile a tutti.

### Internet via MC-link

Quasi tutti conoscono Internet grazie a browser come Netscape. Questo tipo



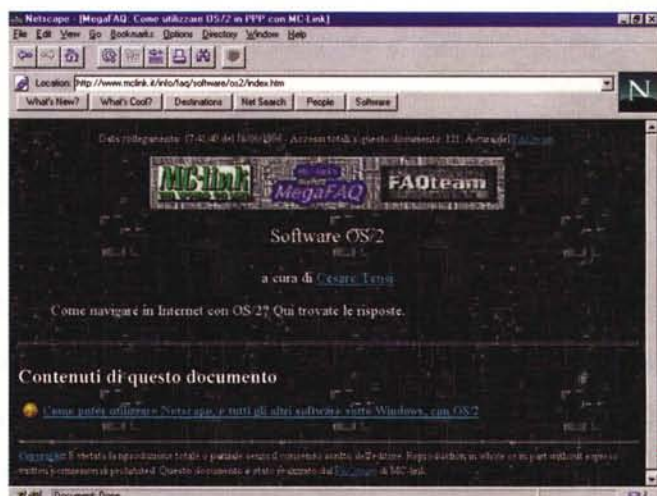
La pagina Web attraverso la quale si arriva alla sezione MC-link. In questa sotto-sezione anche l'utente esperto troverà numerosi consigli utili.

di programmi tuttavia richiede una grande potenza di calcolo, gira con fatica su computer con «soli» 4 Mb di RAM e non gira affatto su macchine più piccole. Internet però nasce come risorsa interamente sfruttabile anche nella semplice modalità a caratteri, senza grafica, suoni, animazioni e quindi alla portata del più economico elaboratore; alla portata anche delle agendine tascabili appena un po' evolute o degli innumerevoli terminali diffusi in università ed enti (spesso non più potenti di un 286).

Tramite MC-link anche chi dispone di un simile tipo di computer può tranquillamente accedere alla stragrande maggioranza delle risorse di Internet, posta elettronica e World Wide Web compresi. Questo succede perché MC-link è un Internet provider *sui generis*. A differenza della maggioranza degli altri Internet provider, infatti, nasce già dieci anni fa, quando le interfacce grafiche non erano ancora le padrone incontrastate del mercato, ma soprattutto quando il CERN di Ginevra ancora non aveva in-

ventato il WWW (N.B.: È ovviamente possibile navigare anche in modo «tradizionale», con Netscape e altri browser grafici).

Per navigare in Internet in modalità a caratteri è sufficiente possedere un modem e un qualsiasi programma di terminale come Telix, Telemate, ecc., anche per MS-DOS. Nient'altro. La MegaFAQ ha dedicato ampio spazio alle problematiche legate a questo tipo di navigazione e a tale riguardo, riprendiamo le interviste iniziate sul numero precedente di MCmicrocomputer e scambiamo qualche battuta con altri due redattori della MegaFAQ. Cominciamo con **Daniel De Marco**: «Ho scelto di occuparmi della sezione che tratta i modi di girovagare in Internet in modalità a caratteri perché le problematiche cui si riferisce sono quelle che conosco meglio. Ho iniziato a interessarmene più di un anno fa, all'epoca della costruzione della prima



Linux è un sistema operativo Unix-like nato su Internet (la sua genesi è stata in qualche modo simile alla creazione della MegaFAQ su MC-link) ed è completamente gratuito. La MegaFAQ se ne occupa in questa sezione.

MegaFAQ. A quei tempi mi collegavo quasi solamente via Itapac - ovvero in modalità a caratteri - in quanto né a Ventimiglia, né a Genova (dove abitualmente studio) c'erano modi economici di accedere a MC-link (oggi ci sono i nodi Albadata, il telnet, ecc.). Ero quindi "costretto" a conoscere i collegamenti a caratteri meglio degli altri. Alcune delle sezioni, come il telnet, le ho realizzate con la collaborazione di Cesare Tensi, che si sta occupando di tematiche simili per il mondo Linux».

## Linux e la telematica

E a proposito di Linux, passiamo la parola a **Cesare Tensi**, ovvero alla persona che nel FAQteam se ne sta occupando (insieme a OS/2): «Ho scelto di occuparmi di Linux e OS/2 perché sono i sistemi operativi che uso più di frequente sia al lavoro che a casa. Ho usato per la prima volta OS/2 sei anni fa e

subito l'ho "adottato" per la sua velocità, per la sua innovazione nel campo dei sistemi operativi a 32-bit grafici (esisteva, come suo parigrado, solamente Xwindow operante sulle piattaforme Unix) e soprattutto per la sua facilità d'uso. Invece Linux (al pari di altri sistemi operativi Unix) l'ho conosciuto due anni fa, provando una sua versione preliminare appena uscita su Internet. Linux mi ispira particolare simpatia perché è un sistema operativo che, come la MegaFAQ, è nato e cresciuto proprio grazie al telelavoro e alla *telecollaborazione*, alla sua creazione e al suo sviluppo, infatti, hanno contribuito centinaia di persone sparse per tutto il mondo. A tale proposito, vale la pena sottolineare che i vantaggi di questo modo di lavorare sono enormi.

La telematica e l'informatica permettono l'unione di persone anche molto distanti tra loro, dandogli la possibilità di collaborare assieme per uno scopo comune. Tutto questo senza spostarsi all'interno della propria città, della propria regione, della propria nazione. Attraverso la telematica si realizza, in maniera ottimale, quello che tempo addietro sognavano i poeti, ovvero il cosmopolitismo. Siamo cittadini del mondo, tutti siamo più vicini, abbiamo la possi-

bilità di lavorare assieme anche se centinaia di chilometri ci dividono. Come in tutte le cose ci sono anche degli svantaggi, i quali possono essere: la lentezza nelle risposte, la difficoltà di interpretare un messaggio scritto magari in fretta, la difficoltà iniziale di organizzarsi, ma sono comunque inconvenienti superabili.

Sono convinto che il telelavoro, che noi del FAQteam abbiamo sperimentato, abbia un futuro promettente».

Anche la configurazione di OS/2 è stata trattata all'interno della MegaFAQ. Qui Cesare Tensi sta raccogliendo documentazioni, consigli, schemi e quanto altro serve a rendere più semplice l'utilizzo del proprio sistema.

## E a proposito di futuro...

Le MegaFAQ continuerà a crescere perché fa leva su uno degli aspetti migliori delle comunicazioni telematiche: lo spirito di collaborazione. Ma anche in un contesto così favorevole è necessaria una buona quantità di lavoro, i numerosi consigli che rimbalzano da un computer all'altro della rete vanno ordinati, organizzati e resi velocemente rintracciabili, non solo, ma gli argomenti sono tanti e tali che servono molti volontari. Nel FAQteam a tutt'oggi ci sono quindici redattori. Sono molti e insieme pochi; sfoglia la MegaFAQ, e se la trovi una iniziativa interessante, collabora anche tu alla sua crescita!

Per ulteriori informazioni su MC-link...

Per informazioni su MC-link, contattare la segreteria via e-mail al seguente indirizzo: [mc0001@mclink.it](mailto:mc0001@mclink.it) o per via telefonica allo 06/41.89.24.34, oppure via fax allo 06/45.15.592. L'abbonamento a MC-link costa 216.000 lire annue (I.V.A. non detraibile compresa), più 15.000 lire una tantum (sempre I.V.A. compresa) per l'attivazione. La URL di MC-link è <http://www.mclink.it/>.

Marco Calvo è raggiungibile su MC-link alla casella MC3363 e tramite Internet all'indirizzo [marco.calvo@mclink.it](mailto:marco.calvo@mclink.it). La sua home page è <http://www.mclink.it/personal/MC3363/>.