

Caldo torrido sul PD Amiga

Il riferimento è solo climatico, in realtà in questa stagione il fisiologico «calo» generale del panorama software si fa sentire, in attesa della ripresa che inevitabilmente avviene ad ogni autunno.

L'iniziativa di mandarci programmi via Internet ha avuto successo: presentiamo infatti in queste pagine un altro programma giuntoci per via elettronica su MC-link, come al solito l'invito a partecipare alla rubrica viene rivolto anche a chi ha un modem, che avrà la sicurezza dell'arrivo del suo programma in redazione, cosa che con le poste non sempre è garantita.

Per i fan di Fred Fish, preoccupati per la ventilata scomparsa della collezione PD Amiga più famosa del mondo, possiamo dire che al momento questa viene ancora prodotta regolarmente; sono anzi presenti diversi CD-ROM con l'intera collezione registrata

di Enrico M. Ferrari

EPU

Autore: Jaroslav Mechacek

Tipo di programma: shareware 10\$

È probabilmente una delle pochissime volte che abbiamo sottomano un programma che viene dall'est europeo, sicuramente questo è il primo prodotto che vediamo arrivati dalla Repubblica Ceca.

Molti conosceranno il mitico Stacker per MS-DOS, un sistema software che consente di raddoppiare la capacità di dischetti ed hard disk comprimendo al volo i dati registrati, in modo del tutto trasparente per l'utente.

EPU fa esattamente la stessa cosa per l'Amiga. Una volta installato EPU su qualsiasi device (floppy, ram disk, hard disk), ogni file che vi è scritto verrà compresso e ogni volta che una applicazione vi accederà verrà decompresso, senza che l'autore debba in alcun modo intervenire sul processo. Molto facile da installare, EPU lavora insieme a molte librerie di compressione più comuni, lh.library o XPK (Nuke), ecc., inoltre a differenza di altri prodotti del genere la dimensione dei file non è limitata alla memoria disponibile, funziona con qualsiasi macchina e sistema operativo.

Per installare EPU basta copiare i suoi file handler nella directory L:, le librerie in LIBS: e il file comandi in C:,

```
EPU consists of this files:
EPU.handler > put them into your l: directory
EPU.handler >
EPU.handler >
EPU.library > put them into your libs: directory
lh.library >
EPU      > its a CLI command, so you can put it in c: directory

First thing you have to do is assign EPU system to device you want to
work to. Let's say you want to work with your rad: disk.
You will simply type in cli:
EPU device rad (do not type ':' after device name)
Now when some task will write to rad: the file will be compressed,
when another task will read this file then will receive the file decompressed.

Now you can do any I/O operation with files in rad: (read/write/seek/close/
open/examine even an unlimited number of task can read/write into one
epu or without it( of course it can be slower if the CPU is slow.)

NEW FEATURES:
1. This version runs on ALL machines and with ALL OS
   (the previous 1.0 version didn't work on 68000/68000)-K31.2 was not tested.
2. Now EPU can work with xpk sublibraries like NUKE etc.

EPU consists of this files:
EPU.handler > put them into your l: directory
EPU.handler >
EPU.handler >
EPU.library > put them into your libs: directory
lh.library >
EPU      > its a CLI command, so you can put it in c: directory

First thing you have to do is assign EPU system to device you want to
work to. Let's say you want to work with your rad: disk.
You will simply type in cli:
EPU device rad (do not type ':' after device name)
Now when some task will write to rad: the file will be compressed,
when another task will read this file then will receive the file decompressed.

Now you can do any I/O operation with files in rad: (read/write/seek/close/
open/examine even an unlimited number of task can read/write into one
epu or without it( of course it can be slower if the CPU is slow.)

NEW FEATURES:
1. This version runs on ALL machines and with ALL OS
   (the previous 1.0 version didn't work on 68000/68000)-K31.2 was not tested.
2. Now EPU can work with xpk sublibraries like NUKE etc.
```

non avendo interfacce grafiche di nessun tipo in quanto opera trasparentemente, la nostra foto è per forza di cose «povera», non per questo il prodotto è scarso, anzi.

Installati i file basterà usare il comando "EPU device <device>" per lavorare comprimendo i file su qualsiasi device: ad esempio con "EPU device RAD:" convertirà la RAD: in un device dove i file verranno compressi in scrittura e decompressi in lettura, automaticamente.

EPU è velocissimo, e anche con CPU standard il rallentamento è irrilevante, a fronte di un notevole risparmio di spazio: la comodità del programma è evidente, raddoppiare le dimensioni dell'hard disk, lavorare in memoria come se si avesse molta più RAM disponibile, creare archivi su dischetti dalle dimensioni incredibili.

L'autore può essere raggiunto via Internet all'indirizzo "jara@adelard.dcs.muni.cs".

Arcalc

Autore: Roberto Attias

Tipo di programma: shareware 10\$

E cominciamo subito col «programma italiano che viene da lontano», arrivati su MC-link via Internet da questo autore milanese.

Si tratta di una calcolatrice scientifica, utilizzabile su qualunque Amiga con Workbench 1.3 o superiore. In effetti non abbiamo mai recensito singolarmente un prodotto del genere, meno che mai italiano, e inoltre l'attenzione per questo programma deriva dalle sue implementazioni, davvero ben curate.

Con l'avvento del Workbench 2.1 è nata la «localizzazione», la possibilità cioè di scrivere programmi che dialoghino con l'utente nella lingua scelta da questo direttamente all'interno del sistema operativo. Arcalc è dotato di questa interessante feature ed ha già al suo interno i file in diverse lingue, fra cui il

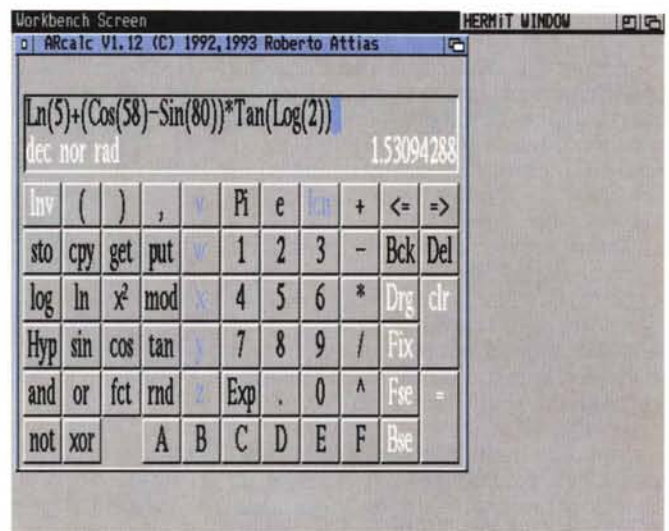
finlandese, per una localizzazione del programma veramente totale.

I messaggi personalizzati in tutte le lingue sono quelli dei menu ed i messaggi di errore, si è deciso di non tradurre i tasti per via del fatto che le calcolatrici adottano oramai tastiere standard internazionali e sigle e codici rimangono invariati.

Dal punto di vista matematico Arcalc esegue calcoli in virgola mobile tipici delle calcolatrici scientifiche, comprese le funzioni di calcolo in binario, esadecimale ed ottale.

Tutti i calcoli sono svolti in doppia precisione, possono essere rappresentati in notazione esponenziale, con punto decimale fisso ed in modo misto, le operazioni trigonometriche possono essere eseguite in gradi, radianti o gradi decimali.

Una volta lanciato, Arcalc si presenta con l'aspetto di una classica calcolatrice programmabile, la funzione «font sensitive» permette di adattare il programma ad un font scelto a piacere. Le espressioni possono essere impostate nello stesso modo in cui si farebbe scrivendole a mano, si può usare la tastiera di Amiga o direttamente i bottoni della cal-



colatrice, il risultato verrà calcolato dopo la pressione del return; vengono rilevati gli errori di calcolo e di sintassi, posizionando il cursore lì dove è necessario un cambio d'espressione.

L'uso dei bottoni della calcolatrice è abbastanza intuitivo: oltre ai simboli standard internazionali sono presenti alcuni bottoni per l'editing della formula e

i bottoni di testo per scrivere espressioni come «log» o «ln» che possono comunque essere battuti anche direttamente sulla tastiera.

Nella dettagliata documentazione (in inglese e italiano) sono anche presenti tutte le spiegazioni sui messaggi di errore, l'autore è raggiungibile via Internet all'indirizzo "attias@ghost.sm.dsi.unimi.it".

Diskmate

Autore: Malcom Harvey
Tipo di programma: PD

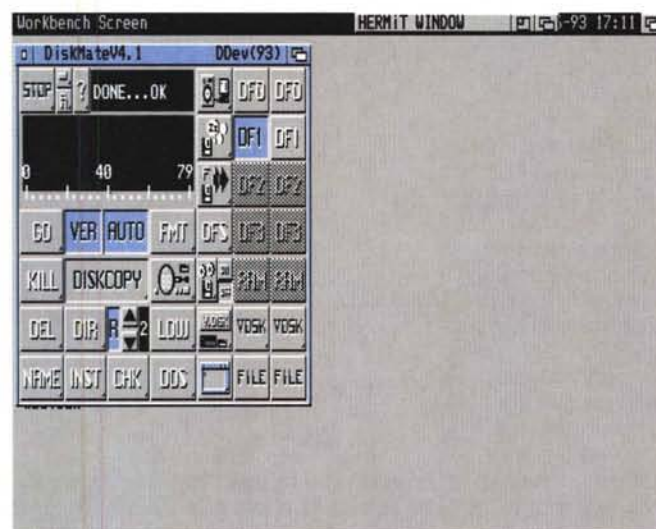
Questo programma australiano è in apparenza il solito copiatore di dischi, ed invece è una potente utility multidrive multitasking per gestire più copie.

Formatta, cancella, copia, controlla dischi di formato e struttura diversa tra di loro (anche non-DOS), e come se non bastasse usa DMS per comprimere interi dischi in un file e viceversa.

Una volta lanciato, il programma visualizza una piccola finestra dove sono selezionabili le opzioni, i settaggi ed i drive da usare.

Un help online è sempre disponibile, basta cliccare sull'apposito gadget «RF» per avere sempre le informazioni necessarie sul programma. Una apposita guida in quasi-ipertesto è comunque disponibile.

Da notare come siano presenti diversi gadget per rispondere ai vari sistemi operativi ed ai vari formati dei dischi, ad esempio con «OFS/FFS» possiamo selezionare il tipo di formattazione tra vecchio e nuovo sistema, senza complicarsi la vita da CLI.



Diskmaster può lavorare anche con la RAD: e può eseguire copie e/o cancellazioni sia file per file che relativamente ad un disco intero; è anche possibile leggere, copiare e ricontrollare un disco per verificare che non ci siano errori e che si tratti di un clone esatto dell'originale.

Fra le varie opzioni selezionabili da menzionare c'è anche il gadget HIGH/LOW, per scegliere il tipo di formattazione disco ad alta o bassa densità.

Scritto al 100% in assembler il programma è velocissimo e occupa poco spazio, una comoda utility da tenere a portata di mano.

SolitaireSamp

Autore: Richard Brown & Tower Software

Tipo di programma: PD

Eccoci di nuovo a presentare qualche divertimento, giochini senza pretese da usare come passatempo tra un lavoro ed un altro. Questo in particolare è una piacevole collezione di 5 giochi di carte integrati, Carlton, Martha, Pas Seul, Slider e Poker Square.

Di grafica ben curata, SolitaireSamp appassiona subito gli amanti dei giochi di carte, l'uso totale del mouse per spostare le carte, l'help online, i diversi livelli di difficoltà allietano i momenti di noia, niente marzianini da nuclearizzare, solo un minimo di intelligenza.

Una volta attivato il programma, vi verrà presentata una finestra con i cinque giochi possibili ed alcuni gadget da selezionare per richiedere l'help o aumentare il livello di difficoltà o ancora per poter usare nello stesso gioco le stesse carte della prima giocata.

I giochi selezionabili sono molto comuni, anche se noti da noi con altri nomi: il primo, Carlton, propone 8 colonne



di carte da riordinare in ordine decrescente, ponendo cura di alternare i colori delle carte.

Martha si gioca con un mazzo di carte, disponendo 6 colonne scoperte e giocando col mazzo coperto, anche qui si devono eseguire dei riordini di colonne.

Pas Seul richiede una particolare abilità nel riordino della carte, ed è già diffi-

cile vincere al minimo livello.

Slider invece presenta quattro righe da otto colonne con lo scopo di formare righe dello stesso tipo del primo asso della riga stessa.

Infine Poker Square è un gioco di competizione contro il computer, con lo scopo di comporre un quadrato di 25 carte in modo che vengano a formarsi dieci poker.

Amigaworld

Autore: Wolfgang Lug

Tipo di programma: freeware 20\$

Avete mai sentito parlare del Belaruso? Sapevate che è uno stato europeo? No, neanche noi lo sapevamo, maggiori chiarimenti ci vengono dati vedendo la sua capitale, Minsk: ma certo, si tratta della Bielorussia!

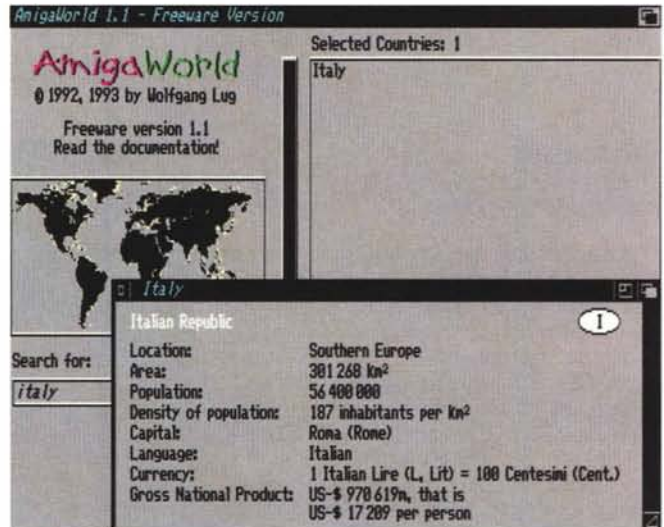
E perché, avete mica idea di cosa sia capitale Thorshavn, sempre nell'Europa? Isole Feroyar, nell'oceano Nordatlantico.

Queste e mille altre sorprese si scoprono usando Amigaworld, un completo programma di database su tutti i paesi del mondo. È possibile dare un'occhiata ai dati salienti di ogni nazione, popolazione, dimensioni, prodotto lordo, oppure fare comparazione tra due stati.

Attualmente il programma lavora in inglese, svedese, tedesco ed olandese, ma nulla osta a personalizzare la versione anche in italiano, vengono date le istruzioni, anche se l'avvertimento è che si tratta di un lungo lavoro.

Sulla destra compare l'elenco di tutti i paesi selezionabili, questo elenco è ordinabile per nome, estensione o popolazione, è anche possibile visualizzare solo gli stati appartenenti ad uno specifico continente.

Molto utile è la possibilità di visualizzare gli stati col loro nome ufficiale, così



ad esempio la Svizzera diventa Confederazione Elvetica, e la Libia diventa lunghissimo «Socialist Libyan-Arabian People Djamahirija».

Si possono selezionare fino a dieci paesi in modo da avere dieci quadri diversi da comparare, ed è infine presente un gadget «search» per effettuare ricerche di stringhe (anche con i metacaratteri) su nomi di nazioni, capitali, unità monetaria, ecc.

Non solo un programma per curiosi

quindi, ma anche un utile strumento per chi ha bisogno rapidamente di notizie e statistiche su qualsiasi paese del mondo, l'aggiornamento del programma è molto accurato e l'Atlante è quindi quello ufficiale attuale, con l'ex-Russia, i singoli paesi dell'ex-Jugoslavia, le nuove Repubbliche indipendenti, tutto. MS

Enrico M. Ferrari è raggiungibile tramite MC-link alla casella MC0012 e tramite Internet all'indirizzo MC0012@mclink.it

