



## Lotus Improv 2.0 per Windows

di Francesco Petroni

**I**mprov è un prodotto nuovo in tutti i sensi. Nuovo come prodotto perché non ne esistono versioni precedenti, né per Windows né per DOS. Nuovo come tipologia di prodotto, anche se molti, peccando sicuramente di superficialità, lo infilano nella categoria spreadsheet. In realtà ne esisteva una prima versione, sviluppata a suo tempo per Next, significativa in quanto particolarmente adatta a tale avveniristica macchina, ma poco diffusa.

Le prime vendite in USA della nuova versione, che si chiama Improv 2.0 per Windows, sono incoraggianti, anche se risultano molto favorite da un prezzo iniziale particolarmente vantaggioso.

In Italia sarà seguita la stessa politica di prezzi per favorirne il lancio.

### Cosa è Improv

Improv potrebbe essere definito un foglio elettronico orientato all'analisi dinamica dei dati.

Foglio, in quanto i dati sono comunque fisicamente organizzati, e quindi visibili, su un foglio (fig. 1).

Orientato all'Analisi in quanto l'attività che si esegue sui dati consiste nel creare delle viste, tabellari, oppure tipo report, oppure grafiche, ecc. E nel creare quante più viste possibili che facciano vedere i dati stessi secondo le più svariate angolazioni.

Analisi Dinamica in quanto basta modificare, magari spostandolo con il mouse da una parte all'altra del foglio, un Campo, che qui si chiama Categoria, per

provocare un ribaltamento della vista sui dati.

La differenza esteriore più evidente rispetto al normale foglio elettronico consiste nel fatto che le colonne, le righe e le pagine contengono, non dei generici riferimenti, ma direttamente delle voci, che si chiamano Categories e che le identificano. Ogni Category contiene propri Items.

Ad esempio si può definire una Category Prodotti e al di sotto degli Items: Matite, Penne, Quaderni, ecc.

La Dinamicità consiste nel fatto che le Categories sono spostabili, con un semplice Drag and Drop, da una parte all'altra. Ad esempio dalla Colonna alla Riga, oppure alla Pagina. Con una conseguente ed immediata riorganizzazione della Vista

**Lotus Improv**

**Produttore:**

Lotus Development Italia S.p.A.  
Via Lampedusa, 11/A - 20141 Milano  
Tel.: 02/89591

**Distributori:**

J. Soft S.r.l.  
Via Cassanese, 224 Palazzo Tintoretto  
20090 - Centro Direz. Milano Oltre Segrate (MI)  
Tel.: 02/26920700

Computer 2000 S.p.A.  
Via Fieno, 8 - 20123 Milano  
Tel.: 02/72281

Ingram Micro Italia  
Centro Direz. Summit - Via Torino, 25  
20063 - Cernusco sul Naviglio (MI)  
Tel.: 02/92101741

**Prezzi (IVA esclusa):**

Offerta speciale valida fino al 30/06/1993:  
Lotus Improv in inglese con aggiornamento  
gratuito in italiano L. 500.000  
Dal 01/07/1993:  
Lotus Improv (inglese) L. 745.000  
Lotus Improv (italiano) L. 810.000

ed un immediato «ricalcolo» dei dati numerici interni alla tabella.

Ci rendiamo conto che siamo nella classica situazione in cui parliamo di un qualche cosa facilissimo da capire se lo si vede, ma difficilissimo da spiegare «a parole» a chi non lo ha mai visto.

Per cui faremo così: dopo la necessaria descrizione del pacchetto e della sua installazione faremo quattro passi con il prodotto descrivendo via via le operazioni che eseguiremo e le funzionalità che sfrutteremo.

**Il materiale**

I manuali sono tre.

Manualetto introduttivo «StartHere: Exploring Improv», che svolge due compiti iniziali, quello di guidare l'utente nella installazione e quello di guidare l'utente nei suoi primi passi con il prodotto.

A proposito di installazione va detto che Improv è un prodotto un po' vorace. Viene richiesto un 386SX 20 megaHertz con 4 mega come minimo, mentre viene consigliato un 386DX 33 megaHertz 6 mega, il che vuol dire che sul primo tipo di macchina non è usabile con lavori un po' voluminosi. I dischetti sono cinque e l'installazione, totalmente guidata, segue quella standard Lotus.

L'occupazione su hard disk è di 12 mega, che scendono a 7 se non si installano, o, come più logico, si tolgono dopo averli visti, i programmi Tutorial.

Il manuale più importante (e voluminoso) si chiama Handbook.

È diviso in numerosi capitoli i cui titoli seguono la progressione logica sia dell'apprendimento del prodotto che del suo uso.

Il primo capitolo tratta Categories e Items, ed è seguito da quello che tratta i Raggruppamenti e da quello relativo alla Immissione dei Dati.

Poi si parla di Editazione, di Navigazione e di Formattazione.

Segue quello sulla scrittura delle Formule di Calcolo (le classiche «chiocchie» degli spreadsheet, stavolta senza il segno @ davanti).

Poi vengono introdotte le Viste Dinamiche e il «Browser» che è la finestra con l'elenco delle Viste.

Seguono i capitoli relativi alla Stampa

(c'è anche la Preview) e quello relativo alla produzione di Viste Grafiche, nelle quali viene chiamato in causa un sofisticato motorino Business Graphic.

Infine gli argomenti più tecnici relativi a Windows e quindi DDE e OLE, poi l'Import Export (manca quello da e per formati DBF, peccato!). La personalizzazione dell'ambiente (con la gestione standard, per Lotus, delle SmartIcons, fig. 2), e il Lotus Script che è il linguaggio interno di programmazione.

In coda le appendici. La più importante

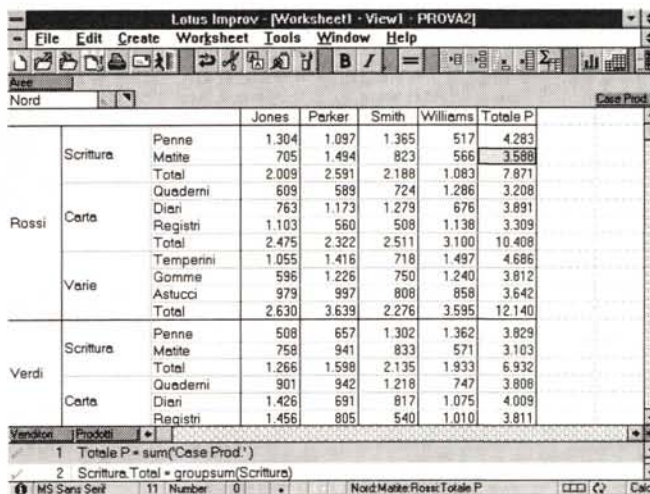
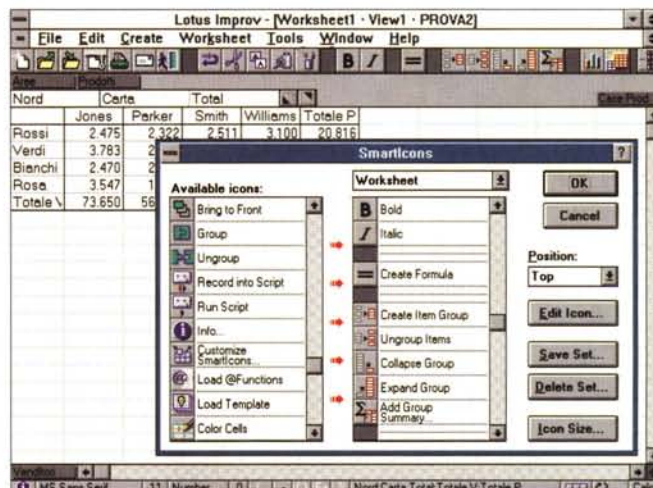


Figura 1 - LotusImprov 2.0 - Oltre lo Spreadsheet.

Nel progettare Improv la Lotus si è sicuramente basata sulla sua esperienza nel settore degli spreadsheet, cui fisicamente Improv assomiglia molto. Improv supera però il foglio elettronico nel senso che riesce a far vedere «dinamicamente» i dati. Con un normale spreadsheet, che è sicuramente più statico, le stesse analisi sui dati si ottengono solo eseguendo in sequenza numerosi comandi e compromettendo la loro organizzazione iniziale.

Figura 2 - LotusImprov 2.0 - Personalizzazione delle SmartIcons. Questa Dialog Box è pressoché standard in tutti i prodotti Lotus per Windows ed è quella che serve per personalizzare le Barre con le SmartIcons. A sinistra le icone disponibili che vanno trasferite sulle varie Barre. E anche presente un Editor Grafico delle icone per chi volesse cimentarsi nel disegno.



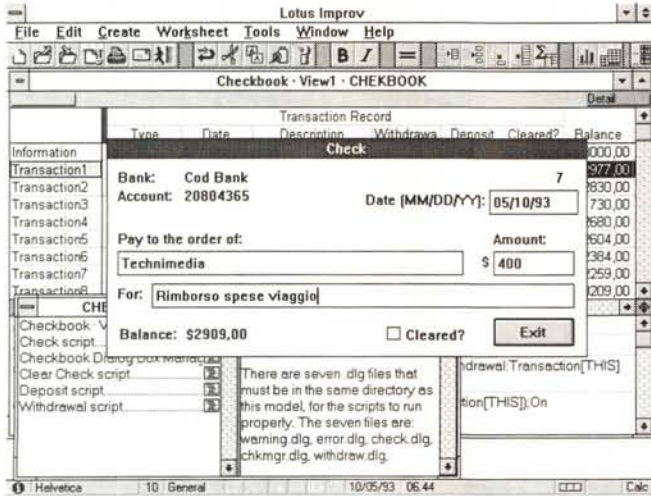


Figura 3 - Lotus Improv 2.0 - Gestione Conto Corrente. È una delle applicazioni installate con il prodotto e descritte nel manuale Application Guide. Oltre ad essere immediatamente utilizzabile è interessante per il fatto che contiene degli Script, ovvero delle Macro, confezionate nel linguaggio interno dell'Improv, come questa che presenta una Dialog Box, a sua volta costruita con il Dialog Box Editor della Lotus.

proprie personalizzazioni.

Le altre applicazioni sono di argomento prevalentemente finanziario e costano sia di Esempi sviluppati, sia di Modelli, in pratica delle applicazioni già strutturate, ma ancora prive dei dati. Si pensi ad un Bilancio Aziendale in cui le varie voci sono già definibili e aggregabili a priori, ancora prima di conoscere i valori numerici.

**Il nostro caso studio**

Abbiamo detto che cercheremo di spiegarvi Improv descrivendo alcuni esperimenti.

Supponiamo di occuparci di una Società Commerciale che vende prodotti di cancelleria (Matite, Penne, Gomme, ecc.) e che ne vogliamo analizzare i dati di vendita.

La nostra Società opera in varie Aree (Nord, Est, Sud e Ovest), vende prodotti di varie case produttrici (Jones, Parker, Smith, Williams) e utilizza alcuni venditori non legati alle varie aree o case (Rossi, Verdi, Bianchi e Rosa).

Il dato elementare, dovrebbe essere chiaro, è costituito dal fatturato per Pro-

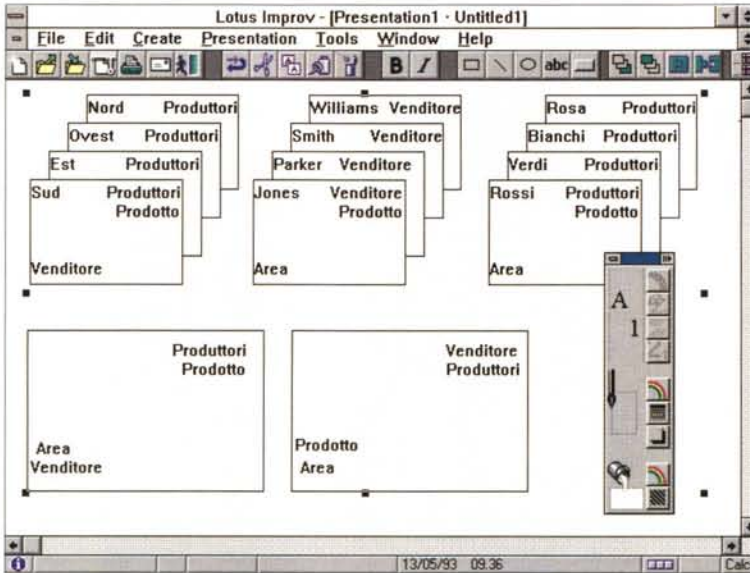


Figura 4 - Lotus Improv 2.0 - L'apoteosi del Drag and Drop.

In Improv sono possibili viste Presentation, che possono contenere... qualsiasi cosa, una vista dei Dati in forma tabellare, in forma grafica, o addirittura un disegno fatto con gli strumenti grafici di Improv. Ce ne serviamo per schematizzare l'interattività tra utente e prodotto, che, nella fase della creazione delle Viste sui dati, si basa sul Drag and Drop, e che consente, ad esempio, di prendere al volo una delle Categorie e di riposizionarla in una delle tre direzioni. Nella direzione scelta la Categoria si può poi spostare prima o dopo le altre presenti nella stessa direzione.

è quella con la descrizione di tutte le Funzioni (orfane della chiocciola). Da citare quelle di Lookup e quelle di Select, che consentono la pesca dei dati da una tabella verso la prima.

Un'altra appendice di grande interesse è quella specificamente dedicata a chi proviene dallo spreadsheet.

L'ultimo manuale è l'Application Guide che illustra la mezza dozzina di applicazioni fornite sia come esempi da studiare che come applicazioni vere e proprie, da usare direttamente.

Citiamo per esempio, la vediamo all'opera in figura 3, quella che tratta la Gestione di un Conto Corrente. In tali applicazioni sono inseriti anche degli Script e delle Dialog Box personalizzate, per cui possono essere usate come spunto per

	A	B	C	D	E	F	G	H
1	Jones	Nord	Rossi	Penne	1,304			
2	Jones	Nord	Rossi	Matite	705			
3	Jones	Nord	Rossi	Quaderni	609			
4	Jones	Nord	Rossi	Diari	763			
5	Jones	Nord	Rossi	Registri	1,103			
6	Jones	Nord	Rossi	Tempenni	1,055			
7	Jones	Nord	Rossi	Gomme	596			
8	Jones	Nord	Rossi	Astucci	979			
9	Jones	Nord	Verdi	Penne	508			
10	Jones	Nord	Verdi	Matite	758			
11	Jones	Nord	Verdi	Quaderni	901			
12	Jones	Nord	Verdi	Diari	1,426			
13	Jones	Nord	Verdi	Registri	1,456			
14	Jones	Nord	Verdi	Tempenni	1,297			
15	Jones	Nord	Verdi	Gomme	663			
16	Jones	Nord	Verdi	Astucci	1,211			
17	Jones	Nord	Bianchi	Penne	1,383			
18	Jones	Nord	Bianchi	Matite	681			
19	Jones	Nord	Bianchi	Quaderni	1,394			
20	Jones	Nord	Bianchi	Diari	549			

Figura 5 - Lotus 123 per Windows - Ecco i dati.

L'esperimento che abbiamo fatto è partito da un foglio di dati realizzato con 123 per Windows versione 4.0. Le prime quattro colonne le abbiamo trasformate in Categorie di Improv. Notare la somiglianza tra i due prodotti... sembrano gemelli.

dotto, per Area, per Venditore, per Casa produttrice.

Ebbene mentre in un lavoro con un foglio elettronico siamo costretti a dare una gerarchia a tali categorie di informazioni, con Improv saremo molto più liberi, perché Improv ci consentirà sempre di ricostruire delle Viste secondo qualsiasi organizzazione, indipendentemente da quella iniziale.

Ad esempio con il foglio elettronico potremo lavorare per Casa, Area, Venditore e poi potremo mettere il dato elementare per ciascun Prodotto. Se poi volessimo riorganizzare i dati vedendoli per Area e calcolata dei Totali, dovremo smangiari un bel po', perdendo l'organizzazione iniziale.

Con Improv possiamo definire delle categorie Aree, Venditori, Case Produttrici e Prodotto, e per ognuna delle categorie i relativi Items, ovvero gli elementi, senza preoccuparci dell'organizzazione iniziale, che può essere sempre modificata a piacere.

Supponendo di avere 4 Aree, 4 Venditori, 4 Case Produttrici e 8 Prodotti abbiamo 512 combinazioni e quindi 512 dati numerici elementari.

Disponendo di tre assi tali dati li possiamo vedere in decine di modi (fig. 4).

Ebbene Improv ci permette di passare dinamicamente da un modo all'altro semplicemente spostando con un Drag and Drop una Categoria da un asse all'altro.

### Al lavoro

Sul nostro PC è installato anche 123 per Windows versione 4.0. Quale migliore occasione per metterlo a servizio di Improv?

Insomma abbiamo preparato i dati con Lotus 123 (che vi mostriamo in fig. 5) soprattutto per farvi notare la sorprendente somiglianza tra i due.

Poi abbiamo importato i dati in Improv (fig. 6) e ci siamo cominciati a guardare intorno.

L'ambiente operativo di Improv rispetta il Look della Lotus, che abbiamo visto confermato qualche pagina fa, nell'anteprima di Lotus 123 versione 4.0 per Windows.

Oltre al menu e alla Barra con le Smart Icons è presente, in fondo alla videata, una striscia, detta PopUp List, nella quale sono posizionati dei pulsanti che attivano delle List, con i Font, le dimensioni, i formati numerici, oppure con tutti i segni matematici, le funzioni, ecc. quando si stia operando nell'editor delle formule.

Su tale striscia sono anche presenti dei bottoni... ad assetto variabile che, se cliccati, modificano il loro contenuto. Ad esempio c'è quello che mostra via via directory e nome del file, data e ora, ecc.

Figura 6 - LotusImprov 2.0 - Worksheet Import. Le modalità di Import di dati esterni possono essere definite al volo allo scopo di ridurre al minimo il successivo lavoro di adattamento in Improv.

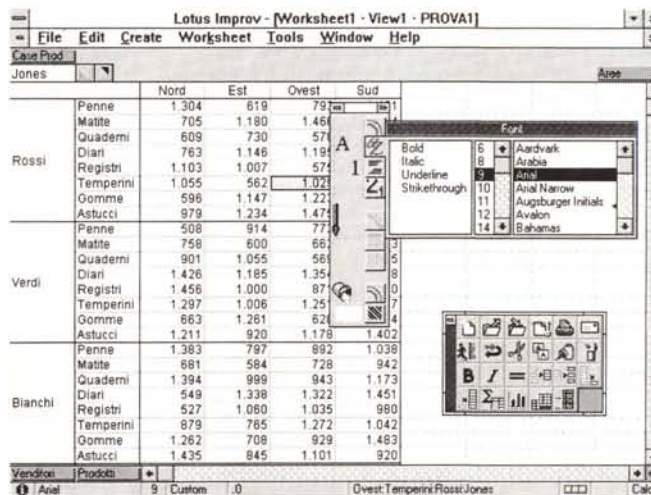
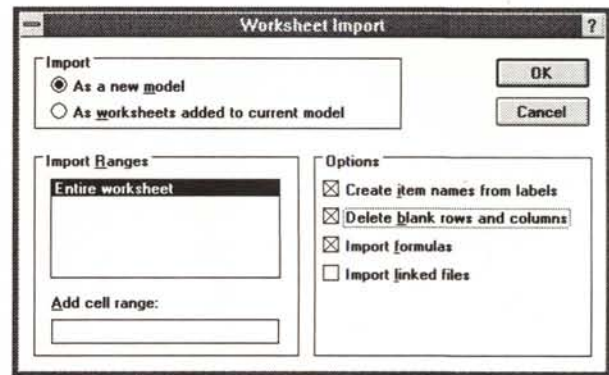


Figura 7 - LotusImprov 2.0 - Look Lotus. Ormai la Lotus ha un suo Look personale, che rende subito individuabile la casa d'origine del prodotto. Caratteristiche di tale Look, e presenti anche in Improv, sono i menu «a salita», aperti cliccando i bottoncini sul bordo inferiore della videata.

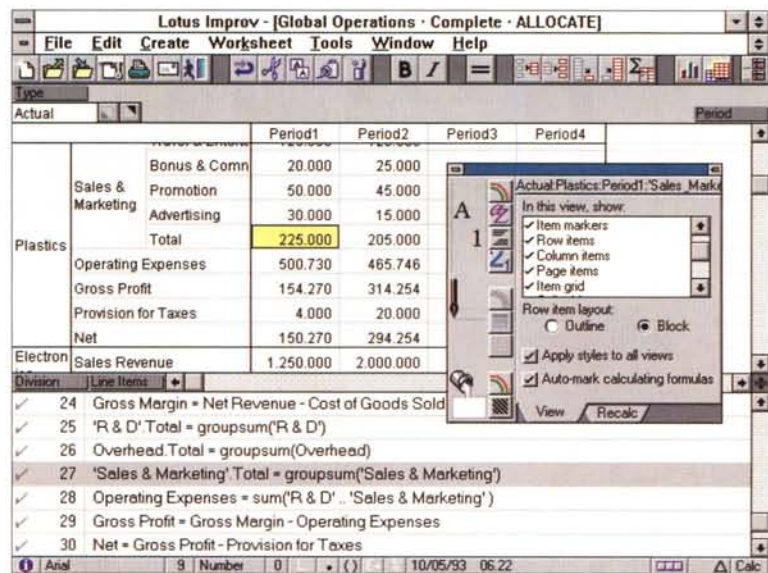


Figura 8 - LotusImprov 2.0 - Alle prese con le Formule. Una delle principali differenze tra Improv e i normali Spreadsheet sta nel modo di impostare le formule di calcolo. In Improv si scrivono in una speciale sezione del video, dotata di una Formula Bar, e fanno direttamente riferimento alle Categorie, che assumono il significato di variabili.

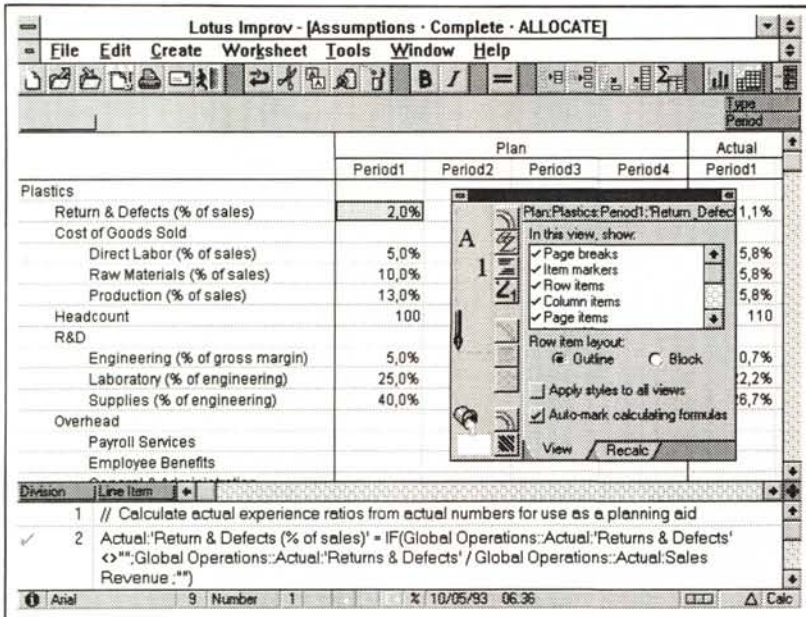


Figura 9 – LotusImprov 2.0 – Vista Strutturata e Info Box. Due cose. La possibilità di vedere i dati anche in forma strutturata e una Info Box. Si tratta di una speciale finestra di dialogo molto grafica, che contiene in alto un bottoncino, fuori dello standard Windows, che consente di scorrere via via sulle altre Box. Sulla destra in colonna una serie di bottoni. In alto i Bottoni riferiti al testo, seguono quelli relativi alle Linee e quelli relativi ai Riempimenti. Ognuno di questi bottoni apre qualche altra cosa.

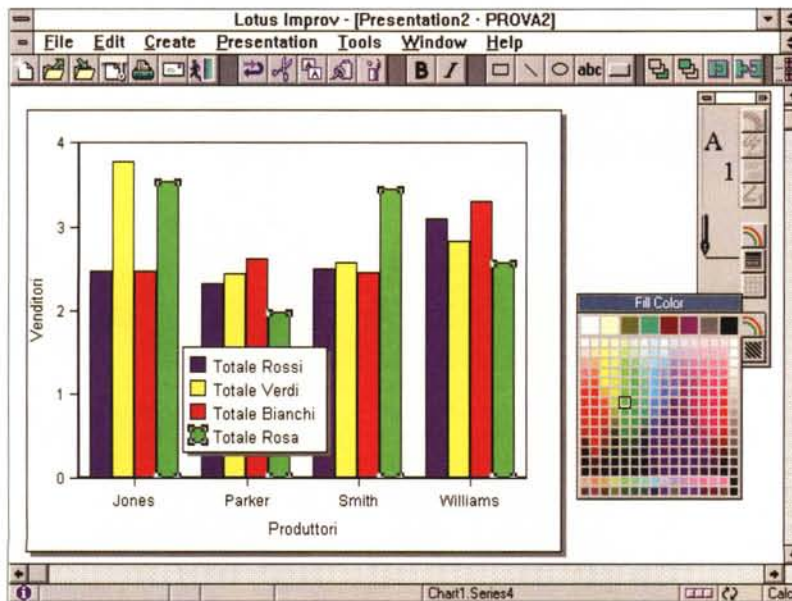


Figura 10 – LotusImprov 2.0 – Charting. Il Diagramma è un'ulteriore vista sui dati, di dignità pari a quella di qualsiasi altra vista tabellare. I tipi di diagramma sono quelli soliti, mentre l'operatività è, anche in questo caso, facilitata dalla presenza di specifiche Info Box.

Ci sono le Info Box, che sono delle Dialog Box un po' più evolute, presenti in tutti i prodotti Lotus, e che concentrano in un unico ambiente i comandi per eseguire le varie impostazioni, ad esempio tutte le impostazioni estetiche.

### Affinamento della vista sui dati

A questo punto, avendola ripetuta una mezza dozzina di volte, dovrete aver capito la logica dell'organizzazione

dei dati, basata su Category e Items. Le Category sono in pratica dei Raggruppamenti di Items.

Ma quasi mai per descrivere la realtà applicativa è sufficiente una organizzazione così semplice, basata solo su due concetti.

Improv mette quindi a disposizione ulteriori strumenti operativo-organizzativi.

Ad esempio possiamo raggruppare i nostri prodotti (lo vediamo già in figura 1, mentre in figura 7 sono ancora disaggregati) in Classi Merceologiche, senza che queste diventino necessariamente una Categoria. Sulla base di tali raggruppamenti possiamo costruire delle Formule di Calcolo (in figura 8 alcune prese da un Example).

I dati Raggruppati possono anche essere visti in forma Strutturata (fig. 9). In pratica il nome del Raggruppamento si porta dalla sinistra alla cima ai suoi Items.

Oppure possiamo costruire delle Formule di Calcolo per creare delle Totalizzazioni, nel nostro caso, sempre in figura 1, vediamo la somma di tutte le Case Produttrici, con in basso, nella Finestra delle Formule, la relativa espressione.

Oppure le formule possono essere usate per calcolare nuovi Items. Si pensi ad un Item, Previsione, ottenuto moltiplicando per delle costanti un Item precedente.

La costruzione delle Formule risulta nel complesso un po' più complicata di quella di un normale foglio elettronico in quanto occorre sempre far riferimento a Categories, oppure, se serve riferirsi ad una Dato preciso, presente nel foglio, occorre scrivere l'indirizzo basandosi ancora una volta sulle varie categorie.

In compenso è molto efficace la Formula Bar, con tutti gli strumenti che servono per pescare operatori matematici, con una Info Box, che permette di pescare Categories, ecc.

È probabile che una volta presa la mano, anche la scrittura delle formule sarà... dinamica.

Altri strumenti operativi estremamente comodi sono quelli che consentono di eseguire dei Fill Automatici di dati, oppure quelli che consentono di nascondere Category o Items.

Abbiamo sfruttato questa possibilità per isolare i dati su cui ci interessava costruire un grafico (fig. 10).

Anche tale operazione è immediata: si evidenziano i dati e click sull'icona con l'istogrammino.

Con l'occasione precisiamo che tutti i comandi citati dispongono di un Bottone, per cui, a regime, anche una organizzazione più spinta della Vista si realizza in pochi click.

Quando si sia ottenuta una vista significativa la si può memorizzare per usi successivi. Il tutto viene gestito attraverso il Browser delle Viste (fig. 11), speciale finestra che contiene l'elenco delle Viste memorizzate, ciascuna ha una sua Icona che ne identifica la tipologia, e una nota descrittiva che ne può illustrare, a parole, il significato.

### Conclusioni

Le prime impressioni sono queste: si tratta di un prodotto innovativo, con alcune soluzioni organizzative indubbiamente geniali ed affascinanti, non paragonabili con quelle messe a disposizione da qualsiasi altro prodotto della concorrenza e quindi, anche per questo motivo, di difficile valutazione.

Improv va sicuramente «digerito», va provato su problematiche applicative reali e va provato su applicazioni soprattutto voluminose, va esplorata a fondo la «sezione» formule, vanno provate le varie possibilità organizzative per verificare che siano in grado di risolvere le necessità di un caso reale.

Tutto ciò premesso non ci assumiamo la responsabilità di esprimere dei giudizi definitivi sulla efficacia del prodotto.

Essendo prevista la versione in italiano ci ripromettiamo, tra qualche mese, di riparlare.

Per ora possiamo dire che ci hanno convinto, sempre di più, alla luce anche di quanto stiamo vedendo negli altri prodotti Lotus, molte delle modalità operative, come le InfoBox, la Formula-Bar, la PopUp List, le SmartIcons, facili e rapide da usare.

La confusione che appare quando si hanno molte Viste attive può essere risolta allo stesso modo dell'123W4, con finestre a tutto schermo e Linguette di facile utilizzo.

Altra cosa da migliorare è la sezione Import dei Dati dal di fuori, perché Improv servirà soprattutto per analizzare dati che già stanno da altre parti. Andrebbero riconosciuti più formati e perché no, inserito lo stesso Database Integrated Access di 123W4.

Infatti se i dati sono pochi basta, come strumento di analisi, un comune foglio elettronico, che in questa area di applicabilità si sovrappone sicuramente ad Improv. Se i dati sono tanti, entra in gioco Improv, ma deve poter leggere facilmente e direttamente i dati in arrivo.

Altra cosa da potenziare è il motore, qualche cavallo in più non gli farebbe male. Ci rendiamo conto che si tratta di un motore di concezione nuova, sicuramente non un motore spreadsheet mo-

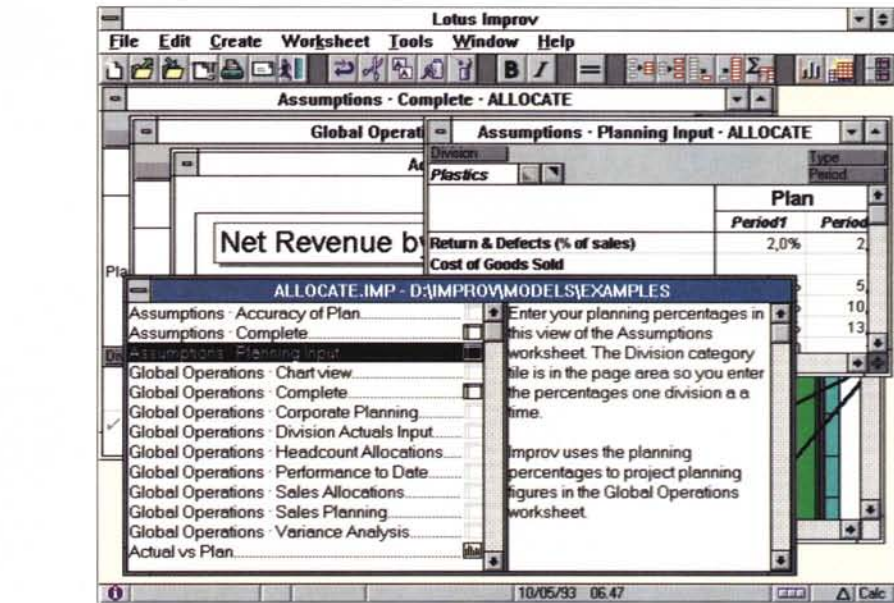


Figura 11 - LotusImprov 2.0 - Le Viste. Improv è un foglio elettronico dinamico. L'organizzazione dei dati può essere in ogni momento rigirata. Quando si sia raggiunta una vista significativa la si può memorizzare, dandogli un nome ed una descrizione, per usi futuri. Nella finestra Browser, anche questa richiamabile con un Bottone, viene fornito l'elenco delle Viste.



Figura 12 - LotusImprov 2.0 - Il Tutorial Improv Tour. Il Tour, il giretto alla scoperta delle funzionalità del prodotto, è ormai un accessorio standard nei prodotti Windows della Lotus. Si tratta di un'animazione, girata con il Macromind Windows Player, il cui contenuto è però più illustrativo che didattico. Fa capire più che cosa ci si fa con Improv, che come si fa a farlo.

dificato, ma questo ci fa anche pensare che possano esserci margini di miglioramento.

In definitiva pensiamo che Improv sia un prodotto di indubbio interesse per chi esegua Analisi Dati, analisi e dati di

qualsiasi tipo (dati produzione, di vendita, dati di tipo finanziario, ecc.). Considerando poi la politica di lancio a prezzi super-ridotti pensiamo che costui non si debba far sfuggire l'occasione.

MB

# The Bits

Santa Clara, CA - U.S.A.



## FEDERAL SOFTWARE LIBRARY



MICROSOFT WINDOWS

### Windows 3.x

- ★ **MSGICON 2.0** (WI 268) Utility ottima per personalizzare alcune system icons di Windows, come lo STOP ed i simboli !, ? e . con animazioni! Si può persino variare il set di animazioni per ogni applicativo diverso. Divertente!
- ★ **DRAG & VIEW** (WI 269) Grande visualizzatore di files dati nel formato nativo, supporta i principali formati files wp, db, etc., interagisce con File Manager grazie al drag and drop. Molto utile.
- ★ **TIME & CHAOS 3.1B** (WI 270) Finalmente ciò che molti aspettavano è arrivato: una grande agenda & time organizer per Windows, realizzata con cura estrema. Da non perdere!
- ★ **PLUGIN 1.3** (WI 271) Un plug-in, cioè un'aggiunta, per il Program Manager di Windows, ai cui menu aggiunge il Save Now, un'history per il comando Run e tante altre utili caratteristiche.
- ★ **FONT MONSTER 2.0** (WI 272) Un "mostro" dei fonts, in grado di modificare e personalizzare secondo i gusti dell'utente molte delle caratteristiche di qualsiasi font TrueType e Type 1.
- ★ **INTERNATIONAL KEYBOARD CHANGER** (WI 273) Utilissimo per chi scrive in più lingue, permette di cambiare al volo due set di tastiera (es., italiana e cirillica) semplicemente con una hot-key.
- ★ **WINDOWS MULTICONFIG** (WI 274) Questo multi-config consente di salvare in automatico dei set di .INI e di .GRP associandovi una descrizione ed un'icona. Potrete in tal modo fare backup di configurazioni ed anche assegnarne di personalizzate. Ottimo.
- ★ **WHOOPEE-UP 3.0** (WI 157) Nuova versione dell'estensione audio per Windows 3.1, consente di associare suoni a tutti gli eventi, compreso il lancio di applicazioni. Richiede SoundBlaster o altra scheda audio nel PC.
- ✓ **WSCAN 9.1VI02** Nuova versione per Windows del potente antivirus della McAfee. Con programma di installazione. Rich. drive da 3 1/2.
- ✓ **TRASHIT-ZIPIT-VIEWIT 1.3** (WI 268) Questa favolosa triade di utilities consente di cancellare, visualizzare e zippare i files instaurando un colloquio di tipo drag-and-drop con il File Manager di Windows 3.1. Supporta anche eventuali drivers audio installati! Richiede Windows 3.1, SoundBlaster o simili sono optional. Richiede drive da 1,44 Mb.
- ✓ **ATM FONTS COLLECTION VOLUME XI** (WI 252, WI 253, WI 254, WI 255 - n. 4 Dischi) Dopo lo straordinario successo, ecco le ultime novità fonts per chi possiede Windows ed ATM (non incluso).
- ✓ **ATM FONTS COLLECTION VOLUME XII** (WI 256, WI 257, WI 258, WI 259 - n. 4 Dischi) Ancora altri nuovi fonts per chi possiede Windows ed ATM (non incluso).
- ✓ **TRUE TYPE FONTS COLLECTION VOLUME XI** (WI 260, WI 261, WI 262, WI 263 - n. 4 Dischi) Dal grafico al pubblicitario, all'utente normale, tutti potranno apprezzare le ultime novità fonts per chi possiede Windows 3.1 o ver. superiore.
- ✓ **TRUE TYPE FONTS COLLECTION VOLUME XII** (WI 264, WI 265, WI 266, WI 267 - n. 4 Dischi) Ancora altri nuovi fonts per chi possiede Windows 3.1 o superiore.
- ✓ **MICROLATHE** (WI 246) Modellazione tridimensionale e rendering sotto Windows; salva in formato .DIB (animazioni), supporta il colore a 24 bit! Richiede drive da 3 1/2.
- ✓ **PAINTSHOP PRO 1.01** (WI 247) Molto più del solito convertitore d'immagini: riesce persino a contare i colori realmente utilizzati in files 24 bit: utility ottima anche per gli esperti!
- ✓ **WHEEL OF LUCK 1.1** (WI 249) Il famoso gioco della ruota della fortuna, con grafica sofisticata e supporto per schede audio! Richiede drive da 1,44 Mb.
- ✓ **LECTURE** (WI 250) Simpatica utility che consente di comporre e far girare slide show di testi consentendo grande libertà su fonts, colori, etc...
- ✓ **ICON MANAGER 3.1** (WI 244) Nuova versione, compatibile Windows 3.1. Consente di editare icone con grande facilità, attingendo a vari tipi di librerie e con la possibilità di crearne di nuove. Efficace.
- ✓ **ACDP** (WI 245) Innovativo programma che consente

- l'archiviazione e l'ascolto dei propri CD musicali sul CD-ROM dell'elaboratore! Necessario Windows 3.1 con drivers MCI correttamente installati, lettore CD-ROM e il comando SHARE.EXE del DOS residente in memoria.
- ✓ **CGM CLIPART EDUCATIONAL VOL. 1** (WI 232) Cliparts di qualità a colori e non, in formato .CGM, ideali per varie applicazioni Windows. Richiede drive da 1,44 Mb.
- ✓ **CGM CLIPART EDUCATIONAL VOL. 2** (WI 233) Cliparts di qualità a colori e non, in formato .CGM, ideali per varie applicazioni Windows. Richiede drive da 1,44 Mb.
- ✓ **CGM CLIPART CHURCH VOL. 1** (WI 234) Cliparts di qualità a colori e non, in formato .CGM, ideali per varie applicazioni Windows. Richiede drive da 1,44 Mb.
- ✓ **CGM CLIPART CHURCH VOL. 2** (WI 235) Cliparts di qualità a colori e non, in formato .CGM, ideali per varie applicazioni Windows. Richiede drive da 1,44 Mb.
- ✓ **CGM CLIPART ANIMALS VOL. 1** (WI 236) Cliparts di qualità a colori e non, in formato .CGM, ideali per varie applicazioni Windows. Richiede drive da 1,44 Mb.
- ✓ **CGM CLIPART ANIMALS VOL. 2** (WI 237) Cliparts di qualità a colori e non, in formato .CGM, ideali per varie applicazioni Windows. Richiede drive da 1,44 Mb.
- ✓ **CGM CLIPART HEADLINES VOL. 1** (WI 238) Cliparts di qualità a colori e non, in formato .CGM, ideali per varie applicazioni Windows. Richiede drive da 1,44 Mb.
- ✓ **CGM CLIPART HEADLINES VOL. 2** (WI 239) Cliparts di qualità a colori e non, in formato .CGM, ideali per varie applicazioni Windows. Richiede drive da 1,44 Mb.
- ✓ **CGM CLIPART BUSINESS** (WI 240) Cliparts di qualità a colori e non, in formato .CGM, ideali per varie applicazioni Windows. Richiede drive da 1,44 Mb.
- ✓ **CGM CLIPART CHRISTMAS** (WI 241) Cliparts di qualità a colori e non, in formato .CGM, ideali per varie applicazioni Windows. Richiede drive da 1,44 Mb.
- ✓ **CGM CLIPART MISCELLANEOUS** (WI 242) Cliparts di qualità a colori e non, in formato .CGM, ideali per varie applicazioni Windows. Richiede drive da 1,44 Mb.
- ✓ **MS-CHOMP** (WI 243) Nuova versione del gioco Pacman, con effetti sonori digitalizzati. Si consigliano Windows 3.1 e scheda audio compatibile.
- ✓ **SCOPA** (WI 225) Il famoso gioco a carte napoletano della scopa! Provate a vincere, ... se siete bravi! Grafica molto curata, consigliata una VGA o compatibile.
- ✓ **WINSAVER** (WI 227) Una raccolta di divertenti screensavers in formato .SCR, quindi perfettamente gestibili nel Pannello di Controllo. Solo per Windows 3.1
- ✓ **CLYSMBAR** (WI 230) Accattivante toolbar programmabile per lanciare le applicazioni che vuoi con un semplice click sulle sue icone, senza dover più passare per Program Manager. Consigliato Windows 3.1
- ✓ **GRAPHIC WORKSHOP FOR WINDOWS** (WI 231) Aggiornatissimo, consente di visualizzare e convertire tra loro i maggiori formati grafici (compresi quelli a 8 e 24 bit).
- ✓ **CASE LINER 3.5** (WI 150) Nuova release dell'utility per ideare e stampare copertine di musicassette, ora riscritta per Windows 3.1 e compatibile sia ATM che TrueType.
- ✓ **SCREEN SAVERS & BLANKERS** (WI 103) Una serie di utility salvaschermo: tutte offrono possibilità di disattivazione, ritardo programmabile, ed effetti grafici spettacolari.
- ✓ **WALLPAPER FOR WINDOWS** (WI 104) Una raccolta di bitmaps (formato .BMP) ideali come sfondi per Windows.
- ✓ **ICONS & ICON EDITOR FOR WINDOWS** (WI 127, WI 128, WI 129, WI 130 - n. 4 dischi) Una straordinaria raccolta di icone, oltre 2500 files .ICO.
- ✓ **GAMES FOR WINDOWS III** (WI 166) Terza selezione di giochi per Windows, incluso Pipe, una guerra termoneucleare ed altri ancora.
- ✓ **PRINTER APPRENTICE 5.0** (WI 223) Nuovissimo, stupendo font manager per Windows 3.1 compatibile ATM e True Type, consente di stampare la lista dei font installati.
- ★ **JUMP WITH LOGIC** (GA 147) Un'ottimo gioco di attenzione; provate a saltare da una pedina all'altra senza cadere nello spazio; sembra facile ... Istruzioni interamente in italiano. Richiede EGA o VGA.
- ★ **TETRIS** (GA 205) Una riedizione del gioco russo

### Games

## THE BITS! è Unlimited PD e Shareware

Unlimited, in inglese, significa illimitato: e sempre più senza limiti sta infatti diventando la nostra Biblioteca di software PD e Shareware! Questo mese, tra le nostre novità rigorosamente ed esclusivamente *Virus Free*, Vi segnaliamo i molti, avvincenti giochi news sugli antivirus e tante splendide utilities per Windows, da non perdere ...



Prezzo Bloccato  
L. 3000/DISCO

★ Indica le ultime novità, ✓ i bestseller  
I titoli in italiano sono in colore blu

Tetris, impreziosito da un'ottima grafica (richiede EGA o VGA).

★ **CHAMP** (GA 206) Un'ottimo programma di gestione del campionato di calcio, con possibilità di gestire serie A, B, etc ...

★ **CATACOMB OF ABYSS 3D 1.3** (GA 207) Ottimo gioco in grafica 3D; dovete attraversare indenni (se ci riuscite) delle misteriose catacombe a labirinto, fitte di mostri terrificanti e pericolosi. Richiede VGA. Solo per possessori di drives da 1,44 Mb.

★ **KEN'S LABYRINTH** (GA 208) Siete in una casa con molte stanze e dovete stare attenti alle mille sorprese che vi aspettano ... grafica VGA velocissima e di qualità, ottimo l'accompagnamento musicale.

✓ **COSMO** (GA 203, GA 204 - n. 2 Dischi) Tu sei Cosmo, misterioso personaggio sceso in un pianeta abitato da simpatici mostriocitri; devi assolutamente evitarli ... ottima grafica (richiede VGA) e suoni molto divertenti. Da non perdere.

✓ **TORNADO** (GA 194) Simulatore di volo con grafica e animazione da far invidia a molti giochi commerciali; provare per credere! Richiede VGA.

✓ **WOLFENSTEIN-3D UTILITIES** (GA 195) Due (grandi!) pacchetti di utilities per modificare le mappe di WOLFENSTEIN-3D e gli sfondi delle mura (sono forniti un editor e alcuni esempi).

✓ **GALACTIX** (GA 196, GA 197 - n. 2 Dischi) Introduzione da brivido: mentre seguite il telegiornale, si inserisce sull'emittente un messaggio di invasori extraterrestri, pronti a ridurre gli umani in schiavitù. Decolla subito con la tua navicella, respingi gli alieni! Grafica VGA eccellente, supporto SoundBlaster. Forse il miglior gioco spaziale shareware in VGA! Richiede VGA. SoundBlaster o Adlib optional.

✓ **VGAMIX** (GA 201, GA 202 - n. 2 Dischi) Una collezione di simpatici giochi in VGA, tra cui Mirrors, Roulette, Eat It, Ginrummy e Mario; e per i più "guerrafondati", sul secondo disco, Scud Attack e Get Saddam, quest'ultimo con ottimo audio digitalizzato fruibile da tutti (non richiede SoundBlaster). TUTTI i giochi contenuti in questa collezione richiedono VGA.

✓ **SPEARS OF DESTINY** (GA 192, GA 193 - n. 2 Dischi) Il fantastico seguito di Wolf 3D, già grande bestseller tra i nostri giochi. Attenzione! Nuove musiche, nuovi sfondi, tanti piani in più rendono praticamente impossibile resistere alla tentazione di questo gioco. Richiede scheda VGA, optional Mouse o Joystick e Adlib, SoundBlaster o SoundSource. Va solo su Hard Disk ed è distribuito solo su dischetti 3 1/2 HD.

✓ **TRESSETTE** (GA 190) Avete mai giocato a tressette (con possibilità di vincere!) contro Craxi, Cossiga ed Andreotti? Questo gioco con grafica accuratissima ve ne dà la possibilità. Richiede VGA e mouse.

✓ **WOLF 3D** (GA 189) Favoloso ed emozionante gioco di avventura ambientato nella Germania nazista. Enthusiamente l'audio digitalizzato. Richiesto drive da 3 1/2, Hard Disk, VGA e SoundBlaster o Adlib.

✓ **PC-JIGSAW** (GA 102) Stupendo puzzle grafico; funziona su schede CGA, EGA, VGA o MCGA.

✓ **3D-CHESS** (GA 125) Il gioco degli scacchi a più livelli in grafica 3D (tridimensionale). Richiede scheda Hercules.

✓ **CYRUS** (GA 160) Il programma di scacchi più apprezzato, in grafica 3D (tridimensionale). Richiede scheda grafica EGA o compatibile.

✓ **MOSAIX** (GA 150, GA 151 - n. 2 dischi) Eccezionale puzzle che, a differenza di PC-Jigsaw, può leggere ed usare qualsiasi immagine .PCX fino a 256 colori. Include immagini nelle risoluzioni EGA ed MCGA. Per schede CGA, EGA, MCGA, VGA.

✓ **MAG JONGG VEGA 2.0** (GA 148) Versione per VGA con grafica e supporto del mouse extra. Richiede VGA.

✓ **BANANOID 1.0** (GA 144) Stupenda versione di Arkonoid a 256 colori, per computer AT compatibili con velocità di clock uguale o superiori a 10 MHz. Nel disco sono incluse due versioni del gioco: una per VGA/MCGA (320x200x256 colori) ed una per Paradise VGA (640x480x256 colori); quest'ultima consente la visione completa del campo di gioco. E' richiesto un mouse. Vivamente raccomandato.

✓ **VEGAS PRO VIDEO POKER** (GA 149) Una simulazione del gioco del poker ad alto livello, è richiesta VGA o compatibile.

✓ **COMMANDER KEEN - GOODBYE GALAXY** (GA 187, GA 188 - n. 2 dischi) La nuova, fantastica avventura del Comandante Keen e la sua astronave. Grafica VGA.

supporto Adlib/Soundblaster, mouse e joystick. Ottimo!

### Word Processing

✓ **EZ-FORMS EXECUTIVE** (WO 123) Questo pregevole programma per creare moduli non ha davvero bisogno di presentazioni!

✓ **CHIWRITER** (WO 119) Noto wordprocessor, stamp in grafica con i fonts multilingua a corredo. Richiede CG/ e supporta numerose stampanti ad aghi.

✓ **PC-WRITE 3.02** (WO 101, WO 102, WO 103 - n. dischi) Potente wp con mailmerge e spell-check; numerosi le opzioni.

✓ **MULTILINGUAL W.P.** (WO 127, 128, 129, 130, 133, 134, 135, 136, 137 n. 10 dischi) Finalmente la versione shareware di un WP multilingue (non è un traduttore, supporta tutte le lingue Europee e Arabo, Persiano, Gaelic (Irlandese), Ebraico, Polacco, Russo, Turco, Urdu e Serbo-Croato. Da non perdere!!!!

✓ **PC-OUTLINE** (WO 114) Particolare programma, consente di scrivere una relazione in modo strutturato, parter dal dall'alto verso il basso; si delineano prima i punti fondamentali, di base; poi si passa alla trattazione dei singoli punti. Questo genere di programma è molto diffuso negli Stati Uniti.

✓ **GALAXY 3.0** (WO125, WO 126, n.2 Dischi) Ultima versione Shareware del famoso WP, supporta le 50 righe della VGA e memoria EMS fino a 8 Mb.

### Database

✓ **VIDEO** (DA 142) Un programma interamente in italiano per la gestione della videoteca personale, completo, semplice da utilizzare. Raccomandato.

✓ **PC-FILE PLUS** (DA 102, DA 102, DA 103 - n. 3 dischi) Grande dBASE molto diffuso negli Stati Uniti - richied Hard Disk.

✓ **PC-GRAPH PLUS** (DA 104) Generatore grafico per PC-File Plus.

✓ **FILE EXPRESS** (DA 113, DA 114 - n. 2 dischi) Completo ma facile programma di archivio - si impara davvero velocemente.

✓ **FORPHOTOGRAPHERS** (DA 121) Ottimo database con diversi livelli di utilizzo, per archiviare fotografie diapositive insieme ai dati di ripresa.

### Spreadsheets

✓ **AS-EASY-AS 5.0** (SP 105) Nuova versione (e quest'ottimo programma, bestseller negli Stati Uniti) (dov'è un degli spreadsheet Shareware più stimati), che include supporto EGA/VGA (e tutti i tipi di grafici).

✓ **PC-CALC PLUS** (SP 101, SP 102, SP 103 - n. 3 dischi) Super clone di 1-2-3, interattivo con PC-File Plus.

✓ **PIVOT! 2.0** (SP 106) Per stampare i fogli elaborati cc AS-EASY-AS, con diversi orientamenti, fonts e stampanti.

✓ **ON-SIDE 1.02** (SP 109) Per stampare i fogli elettronici con diversi orientamenti, fonts e stampanti - raccomandati.

### Grafica

✓ **COMPUSHOW 8.60A** (GR 182) Nuova versione di popolare viewer di files grafici, ora ulteriormente migliorato.

★ **THE DRAW 4.61** (GR 205) Nuova versione di favoloso programma per creare schermate ANSI, con fon multicolor. Ideale per sysops di BBS, programmatori, et

✓ **VPIC 5.1D** (GR 183) Nuova versione della famo utility in grado di lavorare con i files .GIF, .PCX, .BMP, .TGA, etc. Con supporto del mouse e di praticamente tutte le principali SuperVGA ed UltraVGA in commercio, include le nuove 24 bit ed S3.

✓ **MULTIMEDIA MAKER** (GR 235, GR 236, GR 237 - n. 3 Dischi) STRAORDINARIO tool per creat presentazioni multimediali, supporta GIF e .PCX fino 1024x768x256 colori, comprende moltissimi effetti audio digitalizzati (NON richiede SoundBlaster). Richiesta VG/

✓ **GIFLITE 2.00** (GR 225) Nuova versione dell'eccezionale compressore di GIF in standard JPEG, files rimangono in formato .GIF. Per utenti esperti.

✓ **COLORVIEW 2.00** (GR 234) Ottimo programma a ritocco immagini, gira sotto DOS(!) e consente anche l'elaborazione con filtri ed effetti speciali. Supporto di formati GIF, BMP e JPEG. Richiesta scheda grafica compatibile con le specifiche VESA 1.2 e mouse.

✓ **UNREAL** (GR 233) Favoloso, incredibile demo Grafica VGA 256 colori + SoundBlaster (anche Pre Evento dell'anno, ha vinto il premio Assembly '92. Da non perdere assolutamente. Richiede 386 veloce o meglio 486

almeno 33MHz, drive da 1,44 Mbe VGA (SoundBlaster, SoundBlaster Pro o SoundMaster opzionali ma vivamente consigliati!)

✓ **VGA CAD 2.1** (GR 156, GR 157 - n. 2 dischi) Il TOP dei programmi di Paint in VGA: carica e salva in .GIF ed in .BLD (ideale per programmatori QuickBASIC e BASIC 7.x); richiede un mouse Microsoft compatibile ed una scheda VGA compatibile.

✓ **VGA CAD UTILITIES** (GR 158, GR 159 - n. 2 dischi) Una serie di preziose utilities per gli aficionados di VGA/CAD.

✓ **VGA DISPLAY CONVERSION** (GR 160, GR 161 - n. 2 dischi) Conversioni per i formati grafici .GIF, .PCX, .MAC ed altri! Un pacchetto del genere completa VGA/CAD e non può mancare nella soffoca di ogni appassionato di grafica.

✓ **WALT DISNEY GIF ART** (GR 110) I personaggi ed il mondo di Walt Disney in immagini .GIF (richiesta scheda EGA/VGA).

✓ **NEW VGA DEMO** (GR 117) Dagli specialisti della VGA, una serie di entusiasmanti dimostrativi grafici 20x200x256 colori.

✓ **CID PAINT** (GR 162) Un coloratissimo programma di impiego disegni realizzato per avvicinare in modo intelligente al computer i bambini di età max. 10 anni. Richiede EGA o comp.

✓ **DKB 2.12** (GR 226, GR 227 - n. 2 dischi) Un programma attesissimo, finalmente a disposizione di tutti: maneggevole considerato uno tra i migliori ray-tracer per MS-DOS, salva anche in formato Targa (.TGA) a 24 bit (16,7 milioni di colori), e supporta le più conosciute superVGA. Richiesti un 386SX/DX o 486SX con oppressore, consigliato per le elaborazioni più complesse in 486DX.

✓ **AGEL ART** (GR 171) Il famoso disegnatore Patrick Agel ha ritratto queste figure femminili. Immagini .GIF, richiesta EGA o VGA.

✓ **FRACTINT 17.1** (GR 220, GR 221 - n. 2 dischi) Mai visto un programma di frattali così completo: isualizzazione dalla CGA fino a 1024x768x256 colori, alvataggio in .GIF, animazione della palette, etc. Iellissimo! Nuova versione guidata da menu a colori, include ampia documentazione.

✓ **IMAGE ALCHEMY 5.1** (GR 222) Nuova versione teriormente potenziata della favolosa utility grafica: onversione di files tra i più diffusi formati grafici; supporto di immagini a 24 bit (16,7 milioni di colori); conversione da 24 bit a 256 colori; compressione JPEG. Richiede VGA e drive da 3 1/2".

## Educational

✓ **GEOCLOCK 4.4** (ED 119) Nuova versione aggiornata el famoso programma per lo studio delle zone di luce ed mbra (giorno e notte) sulla terra, ora con mappe Ortho e olar e supporto per varie SuperVGA. Da non perdere.

✓ **SOLAR 1.40** (ED 172) Favoloso programma per tudiare l'andamento delle eclissi solari, completo di imulazione grafica visiva e database comprendente le principali città italiane. Richiede EGA o VGA.

✓ **CHEMICAL 4.2 & CHEMVIEW 2.0** (ED 121) Nuove versioni dei programmi di chimica per creare i modelli D (tridimensionali) di molecole chimiche e ruotarli, richiede EGA o VGA.

✓ **PC-QUIZZER** (ED 127) Ottimo package Shareware er la generazione di questionari a video. I questionari ossono essere corredati con immagini grafiche in forma .PCX fino ad un massimo di 256 colori (incluso sul isco un file esempio). Gestisce anche la VGA.

✓ **SPACE SHUTTLE TRACKER** (ED 146) Per gli appassionati di astronautica, un programma per seguire le tte spaziali dello shuttle.

✓ **MINERALI** (ED 168) Foto digitalizzate (320x200x256 oriori) di alcuni minerali. Educativo. Richiede VGA.

## Business

✓ **AP 2.1** (BU 124) Ottimo programma di gestione dei

CAP (codici di avviamento postale); questa versione Shareware contiene 500 codici, incluse tutte le province.

## Musica

✓ **DUAL MODULE PLAYER 2.33** (MU 124) Splendido player di files .MOD, che si distingue per il supporto alla scheda SoundBlaster 16, e che è ottimizzato proprio in funzione della riproduzione a 16 bit.

✓ **VISUAL PLAYER 1.1** (MU 123) Nuovissimo player di .MOD, con suono di alta qualità e oscilloscopio real-time, supporta SoundBlaster ma anche PC Speaker, DAC su LPT1 e LPT2 (incluso lo schema elettrico!). Sono compresi due esempi di brani musicali .MOD

✓ **WOWW!** (MU 122) Nuovissimo programma per suonare files .MOD ed .NST, supporta la SoundBlaster PRO ma migliora anche la qualità su SoundBlaster normali.

✓ **TRACKBLASTER 2.00** (MU 110) Per utenti di SoundBlaster normali, questo potente programma suona i files digitalizzati .MOD e .NST visualizzando anche un oscilloscopio. Richiede VGA.

✓ **DR. TRACK 1.30** (MU 111) Aggiornamento del famoso programma per suonare files .MOD ed .NST con la SoundBlaster. Simile a TrackBlaster, questo programma si differenzia per la veste estetica e per il fatto di poter suonare in perfetto background!

✓ **PROMOD 1.1** (MU 112) Utenti di SoundBlaster PRO, questo è il programma che fa per voi! Ora potrete ascoltare .MOD e .NST in perfetto Stereo! Richiesta VGA.

✓ **MOD & NST COLLECTION VOLUME 1** (MU 113, MU 114, MU 115, MU 116 - n. 4 dischi) Una grande collezione di .MOD e .NST da ascoltare con TrackBlaster, Dr. Track o Promod (primo volume).

✓ **MOD & NST COLLECTION VOLUME 2** (MU 117, MU 118, MU 119, MU 120 - n. 4 dischi) Una grande collezione di .MOD e .NST da ascoltare con TrackBlaster, Dr. Track o Promod (secondo volume).

## Utility

✓ **THUNDER BYTE ANTI VIRUS 6.00** (UT 253) Fantastico antivirus con tecniche di ricerca euristiche e disseassemblaggio in real-time degli eseguibili per scovare operazioni sospette! Ora lavora con un file-system proprietario, per cui bypassa il DOS e riesce a scovare i più agguerriti virus stealth nonché, last but not least, a essere ancora più veloce di prima.

✓ **SHEZ 8.9** (UT 180) Ultimissima versione di SHEZ. Shez è un'utility molto comoda per gli utenti di PKZIP, ARJ ed altri compressori di files e presenta comodi menu ed installazione guidata. Consente tra l'altro di creare o scompattare archivi con la pressione di alcuni tasti, o di visionare il contenuto di un archivio nel suo formato nativo senza decompartarlo.

✓ **SCAN 9.14V102** (UT 225) Nuovissima versione di Scan, Vshield e Clean: la triade più agguerrita contro la maggior parte dei virus informatici. In omaggio una pratica Shell con menu a tendina per Scan e Clean. Richiede drive da 3 1/2".

✓ **VSUMX 3.04** (UT 256) La famosa documentazione ad ipertesti di Patricia Hoffman, che vi farà conoscere tutto sui virus esistenti! Richiede drive da 3 1/2". New version.

✓ **INFOVR 2.20** (UT 251) Un'eccezionale strumento per apprendere caratteristiche, sintomi e "cura" per oltre 1155 virus in circolazione; indispensabile! (Solo su 3 1/2").

✓ **BOOTMENU** (UT 261) Un potente programma che installa sull'hard disk un menu delle partizioni: utile nel caso si abbiano sull'HD più sistemi operativi (e quindi più partizioni) con cui è possibile partire, consente di avviare dalla partizione desiderata col semplice tocco di un tasto. Il programma prevede anche un'opzione di deinstallazione; se ne consiglia comunque l'uso solo agli utenti esperti.

✓ **TOSCOPY 1.01** (UT 258) Velocissimo copiatore (in unica passata) di dischetti, con accuratissima grafica VGA e supporto SoundBlaster (optional). Da non perdere!

✓ **PKZIP 2.04G** (UT 228) Favolosa final version della nuova generazione di PKZIP! Comprate mooolto di più ed in minor tempo! Tecnologicamente avanzatissimo,

supporta 80486, XMS, DPMS ed inoltre è Novell Netware compatibile. Irresistibile!

✓ **FPROT 2.07** (UT 257) Nuovo antivirus aggiornatissimo, con possibilità di ricerche euristiche ed inserimento di signature da parte dell'utente. Completamente guidato da menu, decisamente consigliato.

✓ **COPYQM 3.05/FORMATQM 1.70/CONFORMAT 1.07** (UT 224) Dalla Sydex (quella di Teledisk) due imbattibili utilities per formattare dischi (anche in completo background!!!). Inoltre, la nuova versione del copiatore CopyQm che, completamente guidata da un assistente, risulta molto più facile da usare.

✓ **LIST PLUS 7.7A** (UT 179) Nuova versione del più famoso e completo pacchetto per visionare files di testo di qualsiasi dimensione - raccomandato.

✓ **PKLITE 1.15** (UT 239) Per comprimere un file .COM o .EXE lasciandolo eseguibile! Nuova versione.

✓ **STUPENDOS 3.00** (UT 243) Nuova versione della famosa shell per MS-DOS, sempre più completa, con supporto files .GIF e .ZIP.

✓ **TELEDISK 2.13** (UT 183) Una fantastica utility per comprimere un intero dischetto in un unico file. Ideale anche per trasferimenti via modem. Molte le opzioni.

✓ **ADOS 4.01** (UT 176, UT 178 - n. 2 dischi) Favoloso sostituto del file COMMAND.COM, osannato anche dalla stampa specializzata; accresce al massimo la vostra produttività sotto MS-DOS, sfruttando inoltre al massimo le potenzialità del PC, dall'XT al 486.

✓ **ARJ 2.30** (UT 177) Il più diffuso tra i compressori di files! Crea anche files self-extracting e può eseguire backup con compressione sui floppy!

✓ **3DBENCH** (UT 246) Favoloso benchmark per testare la velocità della propria scheda VGA!

✓ **LISTA 1.30** (UT 248) Un programma per gestire vantaggiosamente la lista dei vostri dischetti.

✓ **CONED 2.8** (UT 250) Ottimo programma per set multipli di CONFIG.SYS/AUTOEXEC.BAT, consente di cambiare configurazione al PC al semplice tocco di un tasto.

## Programmazione

✓ **CLIPPER SUMMER 87 GENERAL UTILITIES** (PR 154) Una collezione di utility generali e miglioramenti alla Funzione Browse.

✓ **CLIPPER SUMMER 87 ASSISTANT PROGRAMS** (PR 155) Altra collezione di shareware per assistere il programmatore Clipper nel suo lavoro.

✓ **CLIPPER SUMMER 87 BARCODE PROGRAMS** (PR 156) Una buona libreria di programmi per stampare codici a barre, include il codice sorgente e il supporto per stampanti standard LaserJet e Epson.

✓ **CLIPPER SUMMER 87 COMMS LIBRARIES** (PR 157) Una raccolta di librerie per usare il modem, implementare protocolli di trasferimento files e mandare fax (schede supportate: Intel)

✓ **CLIPPER 5 GENERAL UTILITIES** (PR 158) Una raccolta di ottime utilities; con l'ultima versione di SNAP per Clipper 5.01, un TSR di software testing, un gestore di errori critici, bug & tech notes per il 5.01, ed altro ancora. Richiede drive da 3 1/2".

✓ **CLIPPER 5 TBROWSE OBJECTS** (PR 159) Tutto quello che serve per coloro che cominciano ora con l'utilizzo della Trowse Object Class di Clipper 5.

✓ **CLIPPER 5 GET SYSTEM** (PR 160) Vari miglioramenti al sistema Get, con campi data, radio buttons, check box, pick list, push buttons e supporto mouse.

✓ **CLIPPER 5 COMMS LIBRARIES** (PR 161) Una raccolta di librerie per usare il modem, implementare protocolli di trasferimento files e mandare fax (schede supportate: Intel)

✓ **CLIPPER 5 NANFORUM LIBRARY** (PR 162) La Nanforum Library è una collezione di routines presenti sulla conferenza Nanforum di Compuserve. La libreria copre un vasto spettro di applicazioni, da utili routines a complessi browsers.

✓ **DFLAT 9.0** (PR 150) Libreria per programmatori in Microsoft C 6.0, Turbo C 2.0, Borland C++ 2.0 e Watcom

C 8.0, per creare programmi con finestre, menu, mouse, etc., ed approccio event-driven. Sorgenti inclusi!

## Telecomunicazioni

✓ **TELEMATE 4.00** (TE 144, TE 145 - n. 2 Dischi) Nuovissima versione. Un programma di telecomunicazioni di alto livello, gestisce COM1-COM8 fino a 115200 baud, supporta CGA/EGA/VGA, mouse e swapping su XMS, EMS o disco. Molti protocolli, tra cui il nuovo GIFLink. Solo per drives da 3 1/2".

✓ **ODISSEY 1.32** (TE 143) Pacchetto di telecomunicazioni, assolutamente da non perdere: supporto VIDEOTEL, emulazione software MNP5, ed altro ancora!

## Vietato ai minori

✓ **STRIP POKER VGA** (AD 103) Bel gioco di strip poker, con varie protagoniste femminili a scelta. Nuova versione, richiede VGA e mouse.

✓ **EMPTY-DEMPTY** (AD 118) Un'eccitante animazione digitalizzata in grafica 320x200x256 col. Richiede VGA.

✓ **MANDY** (AD 133, AD 134, AD 135 - n. 3 dischi) Novità assoluta dagli USA, lo stato dell'arte tra le animazioni in VGA!!! (Richiede Hard Disk e scheda grafica VGA)

✓ **BEACHBALL** (AD 136, AD 137, AD 138 - n. 3 dischi) Sulla scia di MANDY, un'altra realistica animazione a 256 colori (richiede HD e scheda grafica VGA)

✓ **KASCHA** (AD 139) Una slide show interattivo in grafica VGA a colori, protagonista la bionda Kascha. E' richiesta una scheda grafica VGA.

✓ **VACANZE** (AD 169, AD 170 - n. 2 dischi) Una fantastica, lunga animazione all'italiana in VGA 640x480x16 colori. Autore D. Molina.

✓ **MOANA** (AD 176, AD 177, n.2 dischi) Una bella e lunga animazione in risoluzione 640x480x16 colori by D.Molina. Richiede VGA o compatibile.

✓ **XXX-GRAYS/SCALE IMAGES** (AD 184, AD 185, AD 186 - n. 3 dischi) Immagini mooolto ... XXX-Rated (autore D. Molina). Le immagini (in formato .GIF) sono in formato 640x480x16 grigi; richiesta quindi VGA o compatibile.

✓ **ANGEL PART TWO** (AD 187) Ecco il seguito di ANGEL - richiede drive da 3 1/2", VGA ed hard disk.

✓ **ANGEL PART THREE** (AD 188) Terza parte di ANGEL - richiede drive da 3 1/2", VGA ed hard disk.

✓ **BIG BLACKIE** (AD 190) Per gli amanti (e le amanti!) del genere black, ecco qui Big Blackie coccolato da una calda fanciulla ... Richiede VGA o comp., ed hard disk.

✓ **CUM SHOT 2** (AD 191) Vari episodi che hanno per protagoniste ragazze "assettate" di piacere ... Richiede drive da 3 1/2", VGA o comp., ed hard disk.

✓ **DBLYME 1** (AD 192) "Ginnastica" con finale esplosivo ... Richiede VGA o compatibile ed hard disk.

✓ **DBLYME 2** (AD 193) Seconda puntata, avvicente primo piano con finale esplosivo ... Richiede VGA o comp., ed hard disk.

✓ **DEEPEMO** (AD 194) Ragazza assatanata rivela una "gola profonda" davvero eccezionale ... Richiede VGA o comp., drive da 3 1/2" ed hard disk.

✓ **DONT GAG** (AD 195) Per gli amanti del "69", un primo piano molto divertente. Ottima la grafica. Richiede VGA o compatibili, ed hard disk.

✓ **DOUBLE** (AD 196) Signora molto esperta alle prese con un grosso con gelato ... per vederla è richiesta VGA, consigliato Thard disk.

✓ **GODOWN** (AD 197) Fate questo scherzo ai vostri amici ... il vostro PC sembra dapprima bloccarsi, ma poi si avventura in una profonda scoperta del corpo ... femminile. Richiesti VGA ed hard disk.

✓ **NIKKI** (AD 198) Una simpatica animazione con un contatto molto coinvolgente ... Richiede VGA o comp., drive da 3 1/2" ed hard disk.

✓ **PLUNGE** (AD 199) Un primo piano avvincente per gli amanti del secondo c ... Ottima la grafica. Richiede VGA o compatibili, ed hard disk.

✓ **SARAH** (AD 201) Simpatica animazione con le avventure sexi di Sarah. Richiede VGA o comp., drive da 3 1/2" ed hard disk.

## Ordinate oggi stesso i vostri programmi, li riceverete direttamente a casa vostra!

E' possibile ordinare per telefono o FAX (081/5799151 PBX). L'assistenza HOT-LINE per i nostri clienti è dalle h. 16.00 alle 18.00. Inoltre, telefonateci o mandateci subito un FAX se volete ricevere GRATIS SU DISCHETTO IL NOSTRO CATALOGO THE BITS!

Vogliate spedire i seguenti dischi (indicati dai codici) nel formato:  3"  5"

\_\_\_\_\_

\_\_\_\_\_

\_\_\_\_\_

\_\_\_\_\_

\_\_\_\_\_

\_\_\_\_\_

\_\_\_\_\_

\_\_\_\_\_

\_\_\_\_\_

\_\_\_\_\_

\_\_\_\_\_

\_\_\_\_\_

\_\_\_\_\_

\_\_\_\_\_

NOME \_\_\_\_\_ TEL. \_\_\_\_\_

INDIRIZZO \_\_\_\_\_

C.A.P. \_\_\_\_\_ LOCALITA' \_\_\_\_\_ PV. \_\_\_\_\_

Per la fattura si specifica codice fiscale e partita IVA: \_\_\_\_\_

PAGAMENTO:

ASSEGNO DI C/C NON TRASFERIBILE INCLUSO

AL POSTINO IN CONTRASSEGNO (CONTRIBUTO LIRE 6.000, VEDI SOPRA)

VERSAMENTO SU C/C POSTALE N. 12516803 (RICEVUTA O FOTOCOPIA)

VAGLIA POSTALE (RICEVUTA O FOTOCOPIA ALLEGATA)

**IDC** Info Data Communication  
Via Rodolfo Falvo, 20 - 80127 NAPOLI