

La corsa continua

di Enrico M. Ferrari

Implacabile continua la produzione di software PD, che sta praticamente saturando ogni idea, ogni nicchia di mercato possibile con prodotti spesso competitivi con gli omologhi commerciali.

Facciamo il punto: al momento della pubblicazione di questo numero di MC dovremmo essere arrivati intorno al disco numero 700 (dicasi settecento!) della collezione di Fred Fish, oramai incoronata come la più completa raccolta mondiale di software PD Amiga. Uno standard qualitativo elevato, dieci dischi nuovi sfornati ogni mese, un sistema di organizzazione e presentazione dei programmi efficiente e pratico, queste le caratteristiche dei Fred Fish Disks; per un programmatore PD apparire nell'elenco dei Fish Disk (il mitico «Aquarium») equivale a consacrare a livello mondiale il suo talento.

Pochi, purtroppo, ma buoni gli autori italiani che compaiono nell'Aquarium e qui forse andrebbe fatto un discorso più ampio sullo shareware e sul PD: quanti in Italia pagano l'obolo per usare un programma PD? Da rapidi scambi di messaggi su MC-link possiamo dichiarare che non solo in Italia non ci si mantiene producendo PD, ma spesso non si raggiunge neanche la cifra per una pizza e una bruschetta, e allora a che pro? Solo il miraggio di una gloria effimera spinge i nostri autori a produrre qualche cosa di valido, ma per quanto ancora?

BMB

Autore: Remo Dentato

Tipo di programma: Shareware 25.000 lire

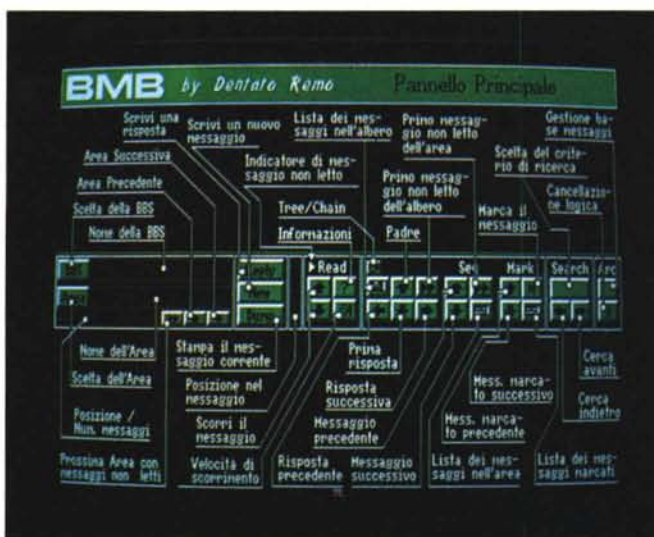
Cominciamo subito con un programma italiano, tanto per riprendere il discorso precedente. BMB è l'acronimo di BBS Messages Browser, traducibile in italiano come «smistatore di messaggi di BBS».

Chi frequenta il mondo della telematica sa bene che un grande problema è quello di stare dietro alle conferenze elettroniche frequentate, rimanendo aggiornati, rispondendo tempestivamente, intervenendo sempre con rapidità, elemento principale della telematica in genere. Il guaio è quando si frequenta più di un BBS, ognuno del quale con decine di conferenze, tutte interessanti e tutte da seguire, e ci si trova giornalmente investiti da una gran mole di messaggi ai quali si dovrebbe dare lettura e magari risposta, sia per la posta privata che per quella pubblica; non si tratta di esagerazioni, sistemi come MC-link proliferano in maniera straordinaria e spesso bastano due giorni di assenza per trovarsi in arretrato di decine di messaggi.

Quasi tutti i sistemi telematici di questo genere hanno sviluppato degli speciali comandi che consentono all'utente di visionare ad ogni collegamento solo le novità contenute nelle conferenze da lui scelte, in modo da evitare doppioni di lettura e facilitare l'aggiornamento, queste «novità» posso spesso essere scaricate in un unico file e consultate comodamente a modem spento sul proprio computer. Sono quindi nati gli off-reader, programmi capaci di gestire il file delle novità, emulando in loco il BBS, permettendo di navigare fra i messaggi nuovi e preparare le risposte da inviare, in un unico collegamento, sempre senza fare tutto online rischiando bollette da infarto.

Purtroppo non esiste uno standard unico per questo sistema di gestione: su MC-link si chiama X)press, su altri sistemi QWK, ogni BBS spesso adotta un sistema incompatibile con gli altri.

BMB è il primo off-reader parzialmente universale: grazie infatti all'adozione di speciali moduli-filtro esterni si può adattare a diversi BBS, attualmente BMB può essere utilizzato su MC-link e su AMP BBS, è in preparazione il filtro QWK per lo standard adottato da molte



Programma BMB; una delle schermate realizzate dallo stesso autore per spiegare il pannello comandi di BMB.

altre BBS, BMB si pone quindi come programma di base per le nostre scorribande telematiche.

Con BMB si può navigare tra i messaggi, passando dal successivo al precedente e viceversa, scorrendo l'ordine delle risposte, seguire il filo logico del discorso: si possono eseguire ricerche di stringa nei messaggi, si possono riportare brani del messaggio (quote) al quale si sta rispondendo oppure mantenere un archivio storico di tutti i messaggi, con cancellazioni sia logiche che fisiche.

Gestisce un qualsiasi editor esterno per la preparazione dei messaggi, può richiamare programmi esterni di comunicazione o comunicare attraverso script AREXX con programmi che pre-

vedano questo linguaggio, è in preparazione ad esempio lo script per NCOMM, espande automaticamente le accentate italiane (da é a «è» ad esempio) per quei BBS che accettino solo l'ASCII standard, può utilizzare qualsiasi compattatore e mille altre cose.

La gestione del programma è guidata da menu e dal mouse, oltre agli usuali menu a tendina è presente una linea inferiore di gadget selezionabili a seconda delle funzioni attivabili in quel momento, un esempio di questa barra comandi è riportato nella foto di questa pagina.

L'uso del programma richiede un po' di pratica per pienamente apprezzare tutte le sue caratteristiche, sono co-

munque completissime le istruzioni e la suddivisione logica dei vari pezzi del programma in sottodirectory dedicate. Il programma, che funziona solo da CLI è anche accompagnato da alcune immagini IFF con la descrizione dei principali comandi, si tratta delle stesse schermate utilizzate da noi. Succede spesso che questi programmi aggiungano automaticamente un loro «marchio» ASCII in calce ad ogni messaggio spedito, un modo elegante per stimolare la coscienza dell'utilizzatore a pagare l'irrisoria quota shareware: proprio di questi programmi si discute, spesso anche animatamente, su MC-link, il risultato è una gara fra i vari creatori di off-reader a chi realizza il prodotto migliore.

Sattrack

Autore: Randy Stackhouse

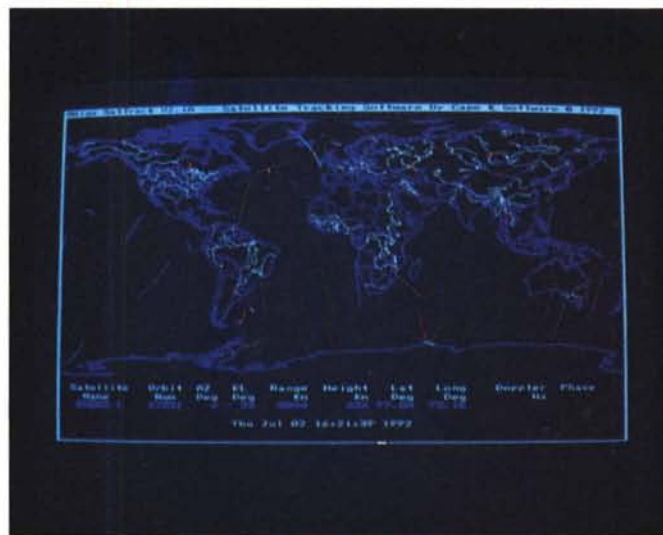
Tipo di programma: Keyware 20\$

Due parole sul Keyware: si tratta di una sorta di codici che il programma verifica di volta in volta, i codici per la versione DEMO ad esempio hanno una durata limitata nel tempo e la precisione del programma ne risente man mano che il tempo passa, oppure il nome dell'utente registrato comparirà in tutte le versioni pirata o così via. Tutta una serie di limitazioni di queste «key» favorisce la voglia di registrarsi e ricevere le key personalizzate per il proprio uso, l'autore è anche raggiungibile via Genie, Bix o Compuserve e quindi, via internet, anche da MC-link.

Da qualche tempo molti possessori di home computer si sono interessati anche al tracciamento dei satelliti orbitanti: molti di questi sono radioamatori che tentano di contattare direttamente gli astronauti dello Shuttle o della MIR ad esempio (e nei turni liberi questi rispondono anche!), altri ancora tentano semplicemente di individuare la posizione dello shuttle per poterlo vedere, così per molti satelliti, visibili in certe condizioni di luce e cielo chiaro, le ore migliori sono un'ora prima e dopo il tramonto o l'alba.

Sattrack è un completo programma per la tracciatura e l'individuazione di qualsiasi satellite orbitante intorno alla terra, basta dare le informazioni numeriche o ricorrere ad un database esistente per l'individuazione sulla superficie della terra di qualsiasi oggetto orbitante.

Sattrack esegue l'output delle tracciate su uno schermo ad alta risoluzione, permette il salvataggio dello schermo



Programma Sattrack: Sattrack sta tracciando su uno schermo in alta risoluzione le orbite di alcuni satelliti, è visibile l'inizio della tracciatura.

stesso e consente la tracciatura in tempo reale e simulato (specificando data ed ora) dell'oggetto in questione; si può anche specificare la propria posizione terrestre (QTH) e Sattrack avvertirà quando un satellite è nel raggio visivo o radio rispetto alla nostra posizione.

I dati delle posizioni satellitari sono chiamati Kepleriani o Kep, e possono essere trovati sia nel mondo dei radioamatori che in quello telematico: ad esempio si può chiamare il BBS della NASA (713-483-2500 in USA) oppure consultare gli appositi bollettini su Compuserve, Bix, Genie, a titolo di cronaca un satellite può essere individuato fornendo «solo» 11 valori numerici.

Avvertiamo subito che l'uso del programma non è semplice, almeno per chi è totalmente digiuno di questo tipo

di materia, siamo invece sicuri che per gli appassionati del settore non ci saranno problemi a farlo funzionare nel modo corretto. Dei 300 satelliti tracciabili Sattrack, oltre a visualizzarne completamente le orbite, fornisce grazie al proprio database anche delle dettagliate informazioni.

La visualizzazione del globo che appare nella schermata principale del programma è modificabile secondo 3 diversi punti di vista, ponendo al centro dello schermo l'area interessata.

Sattrack permette un controllo totale sulle schermate, includendo od escludendo i satelliti desiderati, stampando le schermate, salvando le schermate. Programma ed istruzioni sono in inglese, il tutto rappresenta un bel pacchetto da 400k.

ReOrg

Autore: Holger Kruse

Tipo di programma: Shareware 10\$

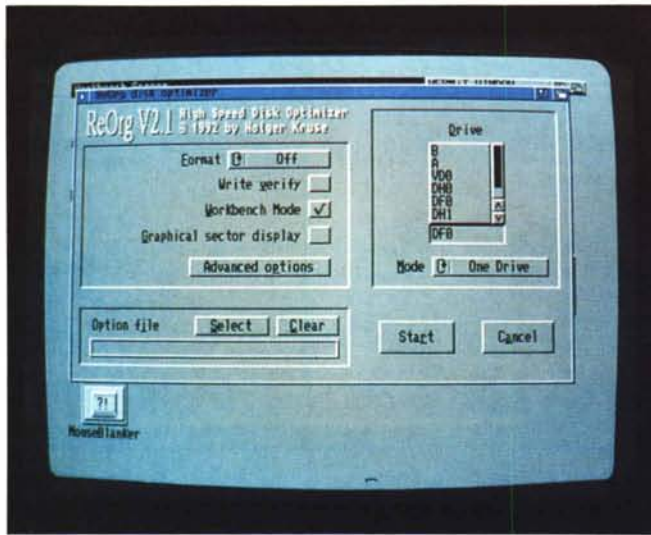
ReOrg è un riorganizzatore di dischi, o meglio un ottimizzatore di dischi, che aumenta quindi la velocità di accesso ai dati riorganizzandoli fisicamente sui dischi nella forma migliore: ReOrg funziona sia sui floppy che sugli hard disk, supporta i floppy ad alta densità e viene distribuito in varie versioni a seconda del kickstart posseduto; quella per 2.04 permette l'uso di alcune feature tipiche di questo Kickstart, ad esempio gli hard e soft link.

ReOrg risolve i problemi tipici dell'AmigaDOS quali quelli della frammentazione dei file in più blocchi e la frammentazione delle directory, lavora sui file system OFS e FFS e con qualsiasi floppy o partizione di disco, compatibilmente con la memoria disponibile (maggiore è la grandezza della partizione trattata maggiore la memoria richiesta).

ReOrg può anche essere usato per riorganizzare la RAD: e può ottimizzare i floppy anche eseguendo una copia riorganizzata da un disco ad un altro, operazione molto più rapida dell'ottimizzazione sullo stesso disco.

ReOrg è veloce: un disco da 880k con un Amiga standard 68000 e 1 MB di memoria viene riorganizzato in 1:40 minuti, una partizione da 40 Mega viene processata in 10-15 minuti anche se qui i tempi variano molto a seconda del controller posseduto e della quantità di memoria disponibile.

Il programma viene attivato da Work-



Programma ReOrg; menu di setup del programma ReOrg, è evidente il look adatto al nuovo Workbench.

bench, ha un file accessorio di help online ed è di uso semplice, interamente mouse driven.

Fra i vari menu selezionabili dai gadget sullo schermo di Reorganize l'opzione Format è una delle più complete, con la possibilità di controllare la formattazione totale o parziale del disco destinazione. Un gadget di opzioni avanzate permette di selezionare alcuni parametri particolari, come la «simulazione» di riorganizzazione, utile per vedere gli effetti ed eventuali errori di una ottimizzazione, senza che questa venga effettivamente realizzata, altre opzioni permettono di specificare quanta memoria ReOrg NON deve usare come cache memory e come trattare alcuni tipi di file sotto alcune circostanze; normalmente non è necessario cambiare questi valori, ma l'utilizzatore esperto troverà utile una «sintonia fine» del programma in questo senso.

L'uso di questi programmi di ottimizzazione può realmente cambiare in modo significativo la velocità di accesso ai dati e/o l'accesso alle sottodirectory, sia da shell che da Workbench (spesso proprio da Workbench si vedono i risultati più significativi), ma nessun programmatore garantirà mai la piena riuscita dell'operazione; peggio, se qualche cosa durante l'ottimizzazione va storta è molto probabile che non ci sia ALCUN modo di ripristinare i dati del disco, eseguire quindi sempre dei backup prima di provare l'operazione di ottimizzazione. Lo stesso autore del programma avverte che l'uso di programmi quali Fixdisk, Disksalv, ecc, per ripristinare file dopo una ottimizzazione fallita, garantisce forse il recupero di qualche file ma sicuramente incasina ancora di più il disco ripristinando file corrotti o simili. Insomma siete avvertiti...

Elements

Autore: Paul Thomas Miller

Tipo di programma: Shareware 15\$

Quanti di voi stanno studiando chimica quest'anno? Quanti al liceo e quanti all'università? Molti, moltissimi, ne siamo sicuri, visto che la chimica rientra nelle materie scientifiche studiate, prima o poi, dagli appassionati di informatica (licei scientifici, facoltà universitarie scientifiche...). Tutti si sono scontrati, si stanno scontrando e si scontreranno con la terribile tavola periodica degli elementi chimici, da mandare rigorosamente a memoria e da spiegare casella per casella al professore di turno. Elements può facilitarvi di molto il lavoro, se possedete un Amiga con nuovo sistema operativo: si tratta infatti di una gradevole rappresentazione interattiva della tavola degli elementi. Attenzione il programma è tutto in inglese,

ma come sapete i simboli degli elementi non variano in nessuna lingua, quindi questo programma può tranquillamente essere usato per studiare i singoli elementi in modo divertente e più interessante del solito libro, potete anche usare i data file presenti per vedere la tavola in inglese, tedesco o svedese (!).

Ogni elemento di ogni riga e gruppo ha la sua descrizione particolareggiata, basta cliccare su esso, in più esiste una funzione «test» che è un vero e proprio allenatore allo studio; in questa modalità se voi cliccate su uno degli elementi il programma vi chiederà il nome dell'elemento, il suo peso atomico, la sua struttura e lo stato di ossidazione più comune, sta a voi rispondere e confrontare la risposta con la dura realtà.

Le prime due voci del primo menu a tendina forniscono ulteriori informazioni: informazioni sulle particelle subatomiche

e una tavola degli isotopi radioattivi selezionati. È anche possibile cliccare su due elementi diversi per avere informazioni sui relativi legami, se invece cliccate sul numero di riga o sul gruppo di appartenenza di un elemento avrete tutte le informazioni relative a quel gruppo o a quella riga, anche qui è presente la possibilità del test. I simboli atomici sono visualizzati in caratteri diversi a seconda del tipo d'elemento, gas, liquido, solido, di origine sintetica. Le istruzioni, praticamente inesistenti, sono anche online richiamabili in qualsiasi momento, il programma si apre normalmente su uno schermo interlacciato ma è anche possibile scegliere la bassa risoluzione per evitare problemi di sfarfallio.

MS

Enrico M. Ferrari è raggiungibile tramite MC-link alla casella MC0012 e tramite Internet all'indirizzo MC0012@mclink.it.

INFO.SIST. COMPUTER CENTER. GARANTISCE IL MASSIMO. AL MINIMO.

DESIGNER-21
AT 16/21 MHz
da L. 389.000
512K FDD 1.44 RS232 PRINTER

PROCAD-40
386 40 MHz
da L. 649.000
1MB FDD 1.44 RS232 PRINTER

IPERCAD-486
486 33 MHz
da L. 1.090.000
1MB FDD 1.44 RS232 PRINTER

COPROCESSORI

80287-10	L. 99.000	80387-33	L. 219.000
80387-SX	L. 199.000	80387-40	L. 219.000
80387-25	L. 219.000	487 SX	L. 499.000

HARD DISK

VASTA GAMMA DA 40 Mb
A 1200 Mb da L. 290.000
CD ROM INTERNO L.499.000

SCHEDE GRAFICHE

ANGOLO DEL CAD
VGA 16 BIT 512K L. 99.000
UVGA 32.000 COLORI ET
4000 AX
1MB TSEGLAB L. 168.000

NCR 1280 x 1024 2Mb
ACCELERATORE WINDOWS

L. 259.000

DESIGNER SX • 386 SX 33 MHz
da L. 529.000
512K FDD 1.44 RS232 PRINTER



GARANZIA 12 MESI
PREZZI IVA ESCLUSA

IPERCAD-SX
486 SX 20 MHz
da L. 718.000
1MB FDD 1.44 2RS232 PRINTER

IPERCAD-50
486 50 MHz
da L. 1.690.000
256 K CACHE MEMORY

STAMPANTI

CITIZEN

TUTTA LA GAMMA A PREZZI INCREDIBILI

224 D 24 AGHI (OPZ COLORE)	L. 429.000
SWIFT 24 X 136C 192 CPS	L. 739.000
SWIFT 24 E COLORI	L. 569.000
PN 48 PORTATILE	L. 572.000

NEC

P20 80C 216S 24A	L. 529.000
------------------	------------

EPSON

LQ 570 80C 225 CPS	L. 649.000
LX 1050 136 C 190 S 9A	L. 649.000
LQ 100 80C 150S 24A	L. 419.000
LQ 1070 136 C 225 CPS 24A	L. 899.000
EPL 4100 A4 6PPM LASER	L. 1.450.000
EPL 7500 A4 6 PPM PostScript	TELEF.
LX 400 80C 150CPS 9A	L. 299.000

NEC 3 FG L. 969.000

MONITOR

UVGA MONO 1024x768	L. 175.000
VGA MONO PW PHILIPS	L. 199.000
UVGA COLORI 14" PHILIPS	L. 580.000
UVGA 14" COL. 1024x768 0.28 DP	L. 449.000
UVGA 17" COL. 1024x768 0.31 DP	L. 1.490.000
19" COLORE 1024x768 I	L. 1.790.000
NEC 3FG	TELEF.
NEC 4FG	TELEF.
NEC 5FG	TELEF.
PHILIPS 20" COLORI 1280x1024	L. 2.200.000

EPSON LQ 10

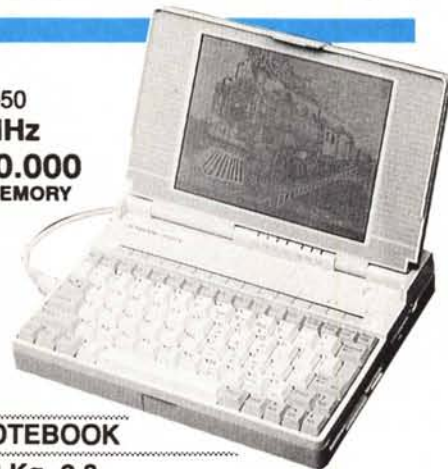
INSERITORE FOGLI COMPRESO

L. 419.000



INFO.SIST.

IL TUO COMPUTER CENTER DI FIDUCIA



NOTEBOOK

A4 Kg. 2.8

386 SX 20 MHz 2MB • HD 60 MB
L. 1.990.000
FDD. 1.44 RS232+ PRINTER

ACCESSORI

OFFERTISSIMA MOUSE COLORATI L. 29.000

TAVOLETTA 12"x12" W/STILO	L. 290.000
TAVOLETTA 18"x12" W/STILO	L. 520.000
PLOTTER ROLAND A3_A0	DA L. 1.490.000
SCANNER A4 MONO FLATBED	L. 1.990.000
SCANNER A4 COLORI GT 6000	L. 2.990.000
HANDY SCANNER COLORI	L. 890.000
DISCHETTI 1.44	L. 1.100
DISCHETTI 720K 3.5"	L. 585
FAX PHILIPS	da L. 590.000
STREAMER 250MB USA	L. 790.000

LOGITECH

MOUSE da L. 54.000	da L. 54.000
SCANNER 032/256	da L. 199.000

GIOCHI E UTILITY L. 29.000

MODEM

SK. 300/1200/2400	L. 99.000
EST. 300/1200/2400	L. 149.000
SK. 300/1200/2400 MNP5	L. 149.000
EST 300/1200/2400 MNP5	L. 249.000
SK MODEM/FAX 9600 63	L. 249.000

V.32 9600 BAUD

HIGH SPEED MNP5	L. 890.000
-----------------	------------

OFFERTISSIMA !!

S.G.UVGA 16 BIT 1MByte 32.000
COLORI + MON. 14" 1024x768 0.28
L. 499.000

**CENTRO ASSISTENZA
TECNICA PC**

ROMA

Via Endertà, 13
Tel. 06/8315076 / 8315083 / 8315093

MILANO

Via Vetta d'Italia, 19
Tel. 02/48193183 - 4801328

TORINO

Corso Regina Margherita, 94
Tel. 011/4364520 - 4364632

COMPUTER
HSP
COMPUTER