

## In finale

di Paolo Ciardelli

*In finale come per dire alla fine di una gara, prima del traguardo? Vorrei poter dire di sì, anche perché dopo il taglio del filo di lana segue una premiazione ai migliori e perciò ai primi arrivati. Tra il volere ed il potere c'è sempre una differenza, un po' come tra il dire ed il fare (di mezzo c'è il mare). Infatti devo lamentare una diminuzione dell'afflusso di programmi di Pubblico Dominio, non per quantità che rimane sempre al di sopra della mezza dozzina giornaliera, ma per la qualità che si sta appiattendendo. Le rubriche telefoniche, per fare un esempio continuano ad accumularsi e programmi di vera utilità ed interesse si fanno sempre più rari. C'è però da dire che da Oltreoceano le cose non sono diverse ed anche lì si lamenta la stessa cosa. Insomma speriamo che la Pasqua, sia veramente un passaggio, un transito di questo momento che non è dei migliori per la produzione di Pubblico Dominio e Share Ware*

### SuperBoot

Autore Mauro Achille Notarianni

Ancora oggi, nonostante l'introduzione dell'MS-DOS 5.0, la Microsoft non ha pensato a tutti quegli utenti che hanno spesso bisogno di modificare i propri file di configurazione del sistema (CONFIG.SYS ed AUTOEXEC.BAT). A

volte si può aver bisogno di avere una RAM DISK con cui lavorare e quindi bisogna inserire nel CONFIG.SYS l'apposita istruzione, altre volte però, dovendo lavorare con WINDOWS c'è bisogno di avere i vari gestori di memoria estesa/espansa, che però non fanno funzionare AUTOCAD che ha bisogno di un altro gestore di memoria ancora diverso... e così via...

SuperBOOT permette di risolvere questo problema in modo molto elegante, veloce ed efficace.

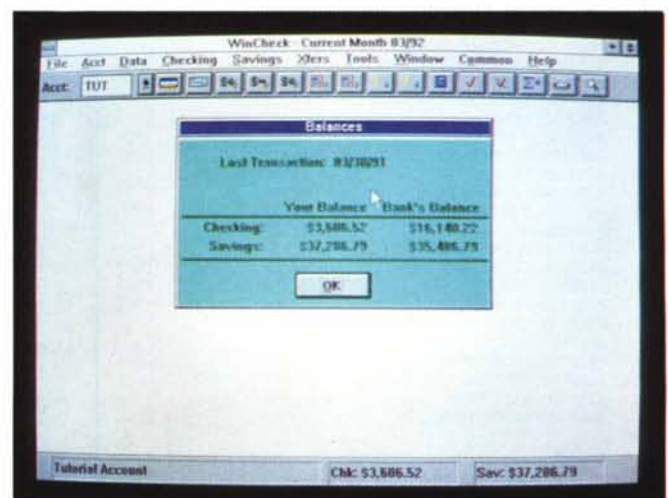
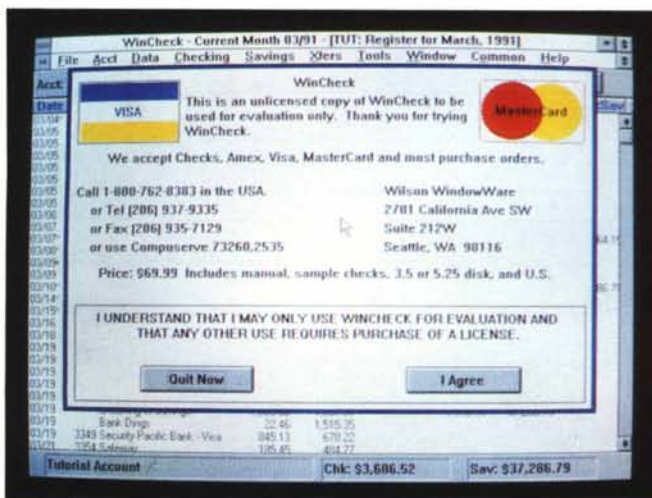
Una volta lanciato, tramite un menu potrete scegliere i file di configurazione voluti. SuperBOOT copierà i file della configurazione scelta sull'AUTOEXEC.BAT e sul CONFIG.SYS e resetterà il computer in modo da reiniziare il sistema.

### WinCheck

Se possedete più di un conto corrente ed almeno una carta di credito, certamente a fine mese vi ritrovate a fare i conti con una montagna di pezzetti di

carta. WinCheck vi aiuta a far ordine. Certo che la sua bellezza dovuta ad una grafica eccellente, è ben supportata dall'interfaccia grafica Windows 3. A video è possibile tra l'altro riuscire a fare la «spunta» dei conti, così come lo fareste

con una matita su di un foglio di carta. Attenzione che il programma è shareware ed è tutto in inglese. Per cui bisogna pagare la relativa quota all'autore ed avere una infarinatura della lingua straniera.



Una buona occasione per fare ordine con il conto corrente e l'inglese.

## GDIR

Autore Gianluca Pisano

Questo programma cerca di sostituire e migliorare il comando DIR del DOS.

Per tale motivo è parzialmente compatibile con tutti i parametri inseribili dopo il comando DIR del DOS.

Oltre a questi ce ne sono altri che aumentano la flessibilità del programma ed in particolare: redirezionare direttamente l'output su stampante, gestire un file di commenti (GDIR.DAT) in cui sono presenti le descrizioni dei file presenti nella directory; non visualizzare l'ora e la data; calcolo dei byte occupati dalle sotto-directory; possibilità di visualizzare i file hanno (o non hanno) certi attributi; possibilità di scorrere indietro i

```
C:\MC118\GDIR>gdir.exe
Etichetta STACUOL_BSK creata il 26-11-1991 alle 14:13:14
Directory di C:\MC118\GDIR> del Mar 31/3/1992 alle 14:48:20:57
Versione DOS installata 3.31

.. (DIR) ..... 0 12-02-1992 15:47:20 No Check
.. (DIR) ..... 0 12-02-1992 15:47:20 No Check
GDIR DOC ..... 3796 18-12-1991 15:14:04 No Check
GDIR EXE ..... 78384 21-01-1992 18-09:24 No Check
GDIR-XT EXE ..... 88352 21-01-1992 18-06:20 No Check
MANUALE DOC ..... 14288 18-12-1991 15:09:20 No Check
README DOC ..... 545 21-11-1991 12:49:20 No Check

7 files, per complessivi 177'271 byte
dei quali 0 file HIDDEN, 2 file DIRECTORY e 0 file INCLUDE_10
5'865'312 byte liberi sul disco ( su 82'886'656 byte ) 6
```

Siete stanchi delle liste di file in monocromatico? GDIR fa per voi.

file presenti nella directory anche se una parte è scrollata via dallo schermo tramite i tasti PG-UP e PG-DOWN.

È anche possibile visualizzare un menu da cui scegliere le opzioni da utilizzare.

## Tools

Autore Marco Vicentini

Questa è una raccolta di 13 programmi che possono risultare molto utili, l'autore è già noto per il suo DR, di cui ne diffonde una nuova versione.

Ogni programma è accompagnato dai propri sorgenti per poterli modificare ed ampliare. I programmi sono:

2DR che mostra il contenuto di due directory con tutti i file nascosti dividendolo in due lo schermo.

ASCII che visualizza a tutto schermo i caratteri ASCII e il valore corrispondente, molto utile per l'uso di caratteri grafici.

CODICE è un sistema di password che legge la chiave da un file CODICE.DAT.

DELS 1.0 è un potente e velocissimo sistema per cancellare in un colpo solo una directory con tutte le sue sub-directory.

DO visualizza la data e l'ora del sistema con possibilità di ridirezione.

DR 3.21 è un potente comando DIR con più di 28 opzioni tra le quali il calcolo del CRC, la visualizzazione delle vere dimensioni dei file (calcolate utilizzando la grandezza di un cluster).

FREE 1.0 mostra lo spazio libero su di un disco.

IBOOT 1.0 mostra svariate informa-

zioni su di un disco prendendole dal Boot-Sector, informazioni che di solito si trovano solo attraverso lunghi calcoli

INFO mostra indicazioni varie sul formato di un disco, dal numero di settori alle dimensioni dei cluster.

NA cambia gli attributi ad un file.

STA mostra un mini status sul sistema comprendente la memoria e la percentuale di memoria utilizzata, lo spazio libero sul disco.

UL è potente DEL che permette di cancellare i file specificati attraverso numerosi parametri.

ZC serve ad aggiungere ai file ZIP commenti fino a 65000 caratteri contenuti nel file ZIPCOMM.DAT.

## BAT\_MEN

Autore Cristiano De Mei

BAT\_MEN è un programma che permette l'utilizzo di menu a tendina all'interno di un file batch (.BAT).

Può essere utilizzato per esempio all'interno di un programma di installazione per permettere di scegliere interattivamente il drive di origine, il drive di destinazione, i dispositivi di input-output, visualizzare le istruzioni o le limitazioni del programma.

BAT\_MEN consente di definire fino a 10 sotto-menu che a loro volta possono contenere altri menu «inferiori» (con max 9 opzioni) fino ad una profondità di 3 livelli. Quindi la massima «capacità» di opzioni del programma è di 810 opzioni

```
* Esempio di uso di "BAT_MEN" by CriSoft 1992 Roma 28/01/92 *
Prima opzione Seconda opzione Terza uscita
Evidenzia la: W
Evidenzia la: X
Evidenzia la: Y
Evidenzia la: Z
```

Finalmente un programma per gestire i file batch con menu a tendina.

(10\*9\*9).

Il programma BAT\_MEN deve essere lanciato in un file batch seguito da un parametro che rappresenta il nome (senza estensione) del file ASCII da cui BAT\_MEN deve prelevare i nomi delle

opzioni.

Si può anche definire un titolo ed i colori da utilizzare per le opzioni, il fondo e le lettere evidenziate che funzionano da Hot-Key cioè servono a selezionare l'opzione corrispondente senza dover

posizionare il cursore sopra di essa.

Ognuna delle opzioni ritornerà al programma un codice definito all'interno del file con i menu come Errorlevel.

È sempre disponibile una piccola finestra di Help attivabile con il tasto F1.

### Microlink 0.9

Questo è un programma di comunicazione per Windows 3.x. Per funzionare richiede un modem Hayes compatibile e supporta in maniera ottimale anche modem ad alta velocità come gli US Robotics.

Permette di utilizzare vari protocolli tra cui l'Ymodem-G e lo Zmodem, ha delle opzioni per la chiamata automatica dalla dialing directory e la possibilità di utilizzare più dialing directory.

Ha delle opzioni di Cut-Paste del testo e una barra di menu completamente configurabile dall'utente con le opzioni

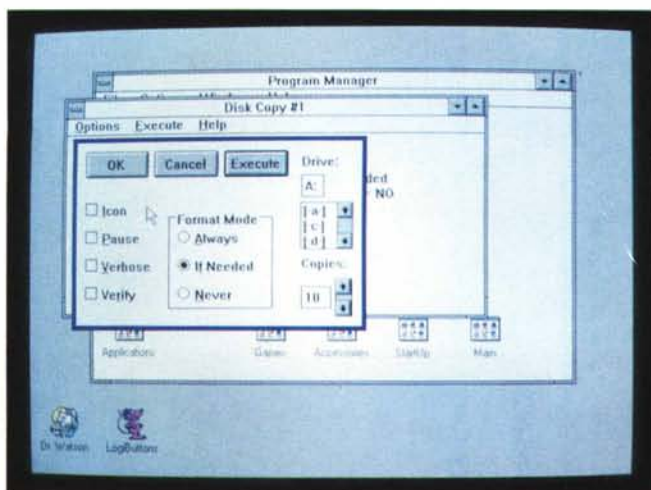
utilizzate più spesso.

Permette anche di stampare e di settare la stampante.

Nelle prossime versioni dovrebbero essere presenti altri protocolli, un linguaggio script e delle emulazioni di terminale.



Copiare un dischetto non è più una fatica.



### DiskCopy per Windows

Ecco un'applicazione per Windows 3 che permette all'utente di far diventare le operazioni di copia e confronto dei dischetti un piacere invece di una pena. Per eseguire la copia di un dischetto il programma leggerà l'intero contenuto in una sola volta salvandolo in memoria o in un file temporaneo sull'Hard Disk. Ciò consente anche copie multiple del dischetto originale. Il sistema utilizza l'ambiente grafico Windows 3 Messages and Timers per lavorare insieme ad altre applicazioni per Windows 3. Le opzioni comunque sono molte e quella di maggior rilievo mi sembra quella di poter decidere a priori se riformattare il disco destinazione o meno.

Paolo Ciardelli è raggiungibile tramite MC-link alla casella MC6015.

# FLOPPERIA

Viale Monte Nero, 15 • 20135 Milano

Telefono (02) 55.18.04.84 r.a.

Fax (02) 55.18.81.05 (24 ore)

Negoziato aperto al pubblico dalle 10 alle 13 e dalle 15 alle 19. Vendita anche per corrispondenza.

## COMPUTER

Amiga 500 S.O. 1.3 • 512KB Ram	699.000
Amiga 500 Plus/Appetizer • 1MB Ram	699.000
Amiga 500 Plus/Appetizer • 2MB Ram	799.000
Amiga 600	775.000
Amiga 600 con HD 20MB Conner	1.295.000
Amiga 600 con HD 60MB Western Digital	1.495.000
Il nuovo mini-Amiga con 1MB di Ram • Controller Hard Disk • Modulatore TV interno	
Amiga 2000	1.295.000
Amiga 2000 + Hard Disk Supra 52 MB	1.995.000
Amiga 2000 + Hard Disk Supra 105 MB	2.295.000
Amiga 3000 25 MHz • HD 50 MB	3.950.000
Amiga 3000 25 MHz • HD 100 MB	4.510.000
Amiga 3000 Tower 25 MHz • HD 100 MB	4.895.000
Amiga 3000 Tower 25 MHz • HD 200 MB	5.840.000
Per ogni 4MB aggiuntivi	490.000
I computer dispongono di 2MB Chip più 4MB Fast	
Commodore CDTV + Enciclopedia Grolier	1.199.000
Tastiera CDTV	109.000
Mouse wireless CDTV	99.000
Trackball wireless CDTV	149.000

## MONITOR

1084-S • 14" a colori	450.000
Acer 14" Color VGA 640x480	495.000
Acer 14" Color VGA MultiScan 1024x768	595.000
Monitor a colori VGA • Schermo piatto • Pitch 0,28 • Base basculante	
Nec MultiSync 3FG 15" a colori	1.195.000
Risoluzione 1024x768 (i) • 31-38KHz	
Nec MultiSync 4FG 15" a colori	1.840.000
Risoluzione 1024x768 (ni) • 27-57KHz	
Nec MultiSync 5FG 17" a colori	2.930.000
Risoluzione 1280x1024 • 27-79KHz	
Nec MultiSync 6FG 21" a colori	5.370.000
Risoluzione 1280x1024 • 27-79KHz	

## STAMPANTI

Mannesmann MT-81	309.000
Star LC-20	360.000
Star LC-24/20	570.000
Star LC-200 colori	515.000
Star LC-24/200	695.000
Star LC-24/200 colori	760.000
Star Laser LS04 1MB Ram	1.760.000
MPS 1230	325.000
MPS 1270	295.000
MPS 1550 colori	425.000
Nec P20	690.000
Nec P30 136 colonne	930.000
Nec P60	1.120.000
Nec P70 136 colonne	1.390.000
Kit colore P60/P70	170.000
Texas Instr. MicroLaser Plus (9 p/m)	1.890.000
Texas Instr. MicroLaser XL (16 p/m)	4.140.000
Epson LX-400	399.000
Epson LQ-400	599.000
Inseritore fogli singoli Epson 400	165.000

## MODEM HAYES COMPATIBILI

SupraModem 2400zi, scheda A-2000/3000	230.000
SupraModem 2400, esterno	195.000
Modem Supra 300/1200/2400 Baud • Hayes compatibili al 100% • Per tutti i computer	
SupraModem 2400zi Plus, sch. A-2000/3000	295.000
SupraModem 2400 Plus, esterno	320.000
Modem Supra 300/1200/2400 Baud • Hayes compatibili al 100% • Per tutti i computer • Supporta V42bis e correzione d'errore MNP5 • Half-duplex fino a 9600 Baud.	
Supra FaxModem	760.000
Con V32bis • 38400 baud	
Esterno Acex 300/1200/2400/Videotel	205.000

## ACCESSORI PER AMIGA

Podscat-Amiga Graphics Tablet 12"x12"	580.000
Tavoletta grafica per tutti gli Amiga • Permette di disegnare professionalmente con una penna su una superficie	
Scheda Kickstart 1.3	65.000
Scheda Kickstart 2.0	126.000
SupraDrive 500-XP Kit Hard Disk SCSI	460.000
SupraDrive 500-XP + Hard Disk 52 MB	990.000
SupraDrive 500-XP + Hard Disk 105 MB	1.220.000
• sovrapprezzo per 2 MB Ram	170.000
• sovrapprezzo per 4 MB Ram	640.000
• sovrapprezzo per 8 MB Ram	1.260.000
• alimentatore esterno (opzionale)	140.000
Hard disk autoboot FFS per Amiga 500 • Completo di controller velocissimo standard SCSI • Espansione Ram fino a 8 MB (base 512K) • Connettore bus Amiga (86 pin) passante	
Mono Plus	99.000
Sampler Plus Stereo	165.000
Digitalizzatore stereo/mono per Amiga ad alta fedeltà • Banda passante 56 KHz, per sfruttare al meglio le capacità audio digitali del computer	
Super Ram 1,5MB con clock	199.000
Espansione interna per Amiga 500 da 1,5 MB • Porta la memoria totale del computer a 2MB • Autoconfigurante • Si inserisce sotto la tastiera al posto della vecchia espansione da 512KB	
SupraRam 500-RX con 1MB Ram	290.000
• sovrapprezzo per 2 MB Ram	115.000
• sovrapprezzo per 4 MB Ram	270.000
• sovrapprezzo per 8 MB Ram	640.000
Espansione esterna per Amiga 500 da 1MB fino a 8MB • 0 wait state e hidden refresh • Connettore bus Amiga 86 pin passante	
Fatter Agnus 8372-A	122.000
Super Denise	86.000
I nuovi chip ECS • Installabili su A500/2000 con piastre madri rev.4 o successive	
RocGen	275.000
RocGen Plus	420.000
Mixer video con fader per Amiga 500 • Permette di sovrapporre l'immagine del computer a quella del videoregistratore	
A-10 Coppia di altoparlanti amplificati	76.000
A-2320 deinterlacer	450.000
A-3010 drive Commodore interno per A-3000	198.000
A-3070 Tape Streamer SCSI	1.290.000
Funziona sia con Amiga 3000, sia con Amiga 2000 dotato di interfaccia SCSI tipo A-2091	
Adattatore porta parallela standard x A-1000	39.000
Dal tipo A-1000 al tipo A-500	
Alimentatore di ricambio esterno per A-500	143.000
Chip 8520 CIA	39.000
DigiView 4.0	299.000
Drive esterno HD 3"1/2 da 1,52MB formattati	239.000
Drive interno A-500 compatibile 100%	139.000
Espansione 1MB comp. per A-500 Plus	139.000
Espansione 512KB comp. A-500	65.000
Espansione 512KB comp. A-500, con clock	89.000
Handy Scanner Golden Image 105mm	395.000
Fornito con interfaccia per A-500/2000	
Interfaccia MIDI A-500/2000 • 1in,1out,1thru	49.000
Interfaccia MIDI Plus A-500/2000	125.000
Dotata di 1 in, 3 out, 1 thru e porta seriale passante	
Interfaccia per 4 joystick	24.000
Motherboard 2 posti per A-500 (bus 86 pin)	49.000
Mouse Beetle colorato	58.000
Mouse Golden Image 280 dpi	39.000
Mouse Golden Image cordless	117.000
Mouse Golden Image ottico	135.000
Penna ottica	29.000
Selettore mouse/Joystick	25.000
Trackball	80.000
Trackball cordless	135.000
Amiga Moviola	39.000
Ultimissimo hardware per RALLENTARE il vostro Amiga 500 semplicemente tramite un potenziometro, per poter passare più facilmente gli schermi più difficili dei giochi	
Sharp JX-100	795.000
ASDG Pro-ScanLab per JX-100	200.000
Scanner a colori formato A6 (100x160 mm) • 50-200 dpi • 262.144 colori	
VideoGenlock MK2	399.000
Mixer video amatoriale per Amiga 500 • Permette di sovrapporre l'immagine del computer a quella del videoregistratore • Con controlli di fader, luminosità, contrasto e colore	

Ad-Ide	270.000
Ad-Ide con HD 20MB Conner 19ms	840.000
Ad-Ide con HD 60MB Western Digital 17ms	1.050.000
Controller interno per A-500/2000 • Supporta tutti gli Hard Disk con tecnologia IDE • Si monta senza saldature all'interno del computer (nello zoccolo del 68000), comprende tutti i cavi necessari ed un telaio per montare i nuovi Hard Disk 2"1/2	
Ad-Ram	260.000
Ad-Ram con 2MB	410.000
Ad-Ram con 4MB	565.000
Espansione interna per Amiga 500 da 4MB • Porta la memoria del computer a 4,5MB • Autoconfigurante • Si inserisce sotto la tastiera al posto della vecchia espansione da 512KB • Completa di clock real-time e batteria tampone	
Ad-Speed 16MHz	450.000
Velocizzatore interno per Amiga 500, 1000 o 2000 con CPU 68000 16MHz • Si monta senza saldature all'interno del computer (nello zoccolo del 68000) • Comprende 32KB di cache Ram high-speed • Aumenta del 100% la velocità del computer	
Supra Ram A-2000 con 2MB di Ram	360.000
• sovrapprezzo per ogni 2MB di espansione	180.000
Scheda di espansione per Amiga 2000 o 3000, da 2 a 8MB di Fast Ram con 0 wait states e hidden refresh • Circuiti affidabilissimi con piastra madre a 4 strati	
Digital Creation's DCTV Pal	999.000
Unità video esterna per creare, editare ed animare immagini video a 24 bit • Comprende un digitalizzatore video slow-scan (10s) • Qualità eccezionale	
GVP ImpactVision A-3000	3.990.000
Adattatore per A-2000	115.000
Scheda grafica multifunzione per Amiga 3000 o 2000 (con adattatore)	
Supra SCSI WordSync Interface	245.000
Supra WordSync + 52MB	780.000
Supra WordSync + 105MB	990.000
Supra WordSync + 210MB	1.670.000
Le nuove velocissime hard card per Amiga 2000 della Supra con Hard Disk SCSI e WordSync per altissime prestazioni • Auto-booting • Montaggio facilissimo	
Commodore A-2091 + 52MB	850.000
Commodore A-2091 + 105MB	1.060.000
Commodore A-2091 + 210MB	1.720.000
Espansione 2MB Ram per A-2091	170.000
Amiga Action Replay II' per A500/1000	169.000
Amiga Action Replay II' interna per A-2000	185.000
Amiga Synchro Express III' per A500/1000	98.000
Amiga Synchro Express III' int. per A-2000	114.000
ATonce-Amiga 8MHz	299.000
ATonce-Plus Amiga 16 MHz • 512KB Ram	499.000
Microbotics VXL-30 Accelerator 25MHz	599.000
Microbotics VXL-30 Accelerator 40MHz	950.000
Microbotics VXL-30 Accelerator 50MHz	1.430.000
Coprocessore matematico 68882 25MHz	299.000
VXL Memory Board con 2MB Ram Burst	560.000
Velocizzatore per Amiga 500/2000 con: CPU Motorola 68030-EC, zoccolo per coprocessore matematico 68882, possibilità di espansione memoria da 2MB organizzata a 32 bit (espandibile a 8MB) compatibile con il modo Burst del 68030 per ottenere 0 wait states anche alla più alta frequenza di clock, switch per selezione 68000/68030 sia da software che da hardware	
Progressive 68040 con 4MB Ram x A-2000	3.750.000
• sovrapprezzo per 8MB di Ram	370.000
• sovrapprezzo per 16MB di Ram	1.650.000
• sovrapprezzo per 32MB di Ram	3.160.000
Progressive 68040 per A-3000	2.970.000
Il miglior velocizzatore per Amiga 2000/3000 con il nuovo microprocessore Motorola 68040 • Coprocessore matematico on-chip • Espansione di memoria a 32 bit da 4, 8, 16, 32MB con normali SIMM 1MBx8, oppure 4MBx8 da 80ns (solo per A-2000, il modello per A-3000 utilizza la Ram a 32 bit già presente nel computer) • Switch per la selezione 68000/68040 sia da software che da hardware • Clock della CPU 28MHz • Potenza di calcolo 20MIPS, 30 volte più veloce di un Amiga 2000	
ICD Ad-Ram 2000 OK	255.000
Scheda di espansione per Amiga 2000 o 3000, da 2 a 8MB di Fast Ram, 0 wait states	
ICD Ad-SCSI 2000	255.000
Il più veloce controller SCSI per Amiga 2000 o 3000 in assoluto: disabilitando il controller interno di Amiga 3000 ed inserendo un controller ICD aumenterete le prestazioni del 100% • Montaggio stile hard-card, facilissimo	
ICD Ad-SCSI 2080	390.000
Combina il più veloce controller SCSI per Amiga 2000/3000 e una espansione di memoria Fast Ram da 2 a 8MB sulla stessa scheda con SIMM 1MBx8	

Tutti i prezzi sono comprensivi di I.V.A.