

Tutti al mare...

di Paolo Ciardelli (MC6015 su MC-Link)

Estate, vacanze e relax, ecco cosa rappresentano i mesi estivi. Certo non tutti andranno a trascorrere questo meritato periodo di ferie per forza al mare. C'è chi andrà in montagna e chi ai laghi o in campagna. Di certo a divertirsi.

Ma tornando a noi: ecco un'altra parata di programmi di Pubblico Dominio ancora una volta italianissimi. Gli esterofili o chi crede che il Pubblico Dominio di oltre oceano sia di livello superiore devono pazientare. Prossimamente ci occuperemo di trasmissione file tra computer collegati tramite seriale (in questo campo specifico gli italiani difettano di ingegnosità) e di librerie per QuickBasic, tornato alle luci della ribalta con la nuova versione dell'MS-DOS 5.0. Con ciò buone vacanze e buona lettura

Codice Fiscale

Autore Giacomo Spica Dinatale

Di semplicissimo funzionamento, il programma Codice Fiscale si propone come tool per la corretta verifica dei dati anagrafici/fiscali.

Si consiglia l'installazione su hard disk per avere una maggiore velocità di esecuzione, in quanto la procedura di ricerca visiva della città risulta essere l'operazione più onerosa in termini di tempo.

All'avvio del programma viene visualizzato il logo dell'autore seguito da un motivetto musicale e la maschera di input del programma vero e proprio.

Premendo F1 si otterranno informazioni su tutti i tasti attivi e sulla loro funzione, con F2 si accede ad un semplice Help contestuale, mentre con F3, quando è richiesta la città o la nazione di nascita (quando si tratta di città estera si deve specificare la nazione di appartenenza) si può effettuare la ricerca visiva della città o nazione interessata. Con il tasto F10 si esce dal programma.

Va detto che in base alla normativa italiana, possono avvenire delle variazioni, o nel senso che una frazione di un comune può acquistare autonomia amministrativa, o nel senso che comuni autonomi possono venire aggregati ad altri, o infine per cambiamento di denominazione.

È chiaro, a questo punto, che l'archi-

vio dati deve essere periodicamente aggiornato. Tali aggiornamenti, a richiesta, potranno essere forniti a coloro regolarmente registrati presso l'autore (offerta libera). In più agli utenti registrati verrà inviata la nuova versione che contiene oltre ai codici delle città, anche i CAP ed i prefissi telefonici.

Resta inteso che il programma non può prevedere né quei casi in cui c'è un'identica espressione alfanumerica (art. 6 D.M. 23/12/76) né qualsiasi altra situazione speciale in cui il codice fiscale deve essere in qualche modo modificato rispetto alla prassi ordinaria.

Confermando i dati immessi il programma visualizzerà il numero del codice fiscale richiesto e una finestra di dialogo per permettere all'utente di tornare ad immettere dati per eventuali modifiche; cancellare tutti i dati immessi e introdurne di nuovi; stampare un promemoria del codice fiscale elaborato.

In conclusione, si ricorda la natura Shareware di questo prodotto, cosa che naturalmente esclude da parte dell'autore ogni fine di lucro. Resta, però, quell'obbligo morale, per chi dovesse usarlo professionalmente, di richiedere una regolare licenza all'uso.

Nota di colore: per provare l'effettiva funzionalità del programma abbiamo immesso i dati di Bo Arnklit, che oltre ad avere un nome di due sole lettere è nato in Danimarca. Beh c'è riuscito.



Risultato finale della creazione del mio codice fiscale. Si può a questo punto uscire, correggere, stampare o calcolarne un altro.

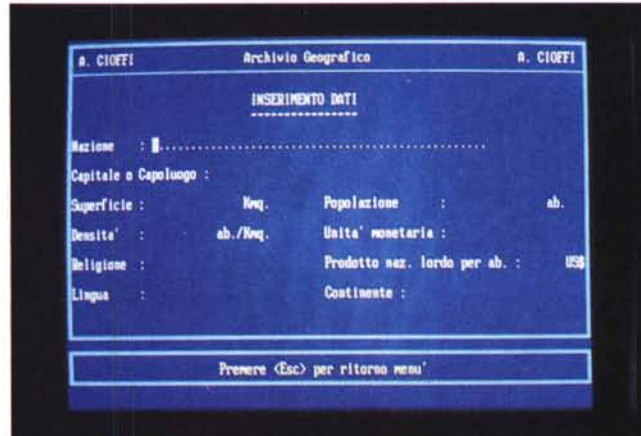
Geobase Archivio Geografico

Autore Alessandro Cioffi

Il programma Geobase si propone a quella fascia di pubblico interessata a conoscere caratteristiche particolari delle nazioni del mondo. La facilità d'uso del programma ne consente l'utilizzo praticamente a tutti, con un costo minimo d'apprendimento.

Il programma è corredato di un file DATIGEO.DAT, in ASCII formattato, che contiene, senza alcuna presunzione di completezza e precisione, dei dati che il sottoscritto ha provveduto ad inserire, sia per una questione di debugging del programma stesso, sia per porre un punto di partenza per eventuali aggiunte.

Da un punto di vista tecnico, c'è da



Schermata di input del programma educativo di geografia: sembra completo.

dire che il programma è stato compilato in QuickBasic 4.0 e che gira su scheda CGA. Il file è un file relativo ordinato per

Nazione da un Insert Sort; l'accesso è regolato da una ricerca binaria e l'annullamento è fisico e non logico.

Archivio Parrocchiale

Autori Roberto e Giuseppe Savigni

L'Archivio Parrocchiale, scritto in dBase III plus, è un programma appositamente concepito e progettato per l'uso delle parrocchie per gestire l'anagrafica ed i dati riguardanti i sacramenti dei parrocchiani.

È possibile ottenere tutte le operazioni che normalmente vengono richieste ad un Ufficio Parrocchiale quali visualizzazione e stampa di dati sui parrocchia-

ni, stampa di certificati, gestione dei Registri e mantenimento degli stessi, e così via.

L'intento degli Autori è stato quello di rendere il più semplice possibile il lavoro degli addetti all'Ufficio Parrocchiale, siano essi Sacerdoti o Laici, ed inoltre è stato strutturato in modo da renderne facile l'uso anche a chi non è esperto in gestione di basi di dati.

Purtroppo, per avere un utilizzo efficiente e rapido del programma, è necessario l'uso di un Hard Disk poiché i

dischetti non sono sufficientemente veloci e capaci. D'altra parte, oggi come oggi il costo di un Hard Disk da 20 Mbyte non è più una spesa insormontabile, paragonata ai vantaggi che se ne possono ottenere.

La configurazione richiesta è un computer MS-DOS compatibile con 512 Kbyte di RAM, Hard Disk ed una stampante.

Poiché non vengono visualizzati grafici di alcun tipo, è sufficiente un normale adattatore video per pagine testo.

Utility Collection

Autore Mario Lener

È una raccolta di ben undici utility scritte in Microsoft C v. 5.0 con chiamate al BIOS e alle locazioni della memoria all'interno del codice. Tutti i programmi sono compilati con il modello SMALL, anche se sono sviluppati in modo da poter essere compilati con il LARGE.

Per ridurre il più possibile la lunghezza del codice non è mai stata usata la funzione «printf», mentre al suo posto è stata usata «cprintf», che porta con sé un codice oggetto più ridotto. Dove non è necessario avere il testo formattato, ho usato la funzione «cputs». Oltre questo, il codice è stato il più possibile ottimizzato per una maggiore efficienza.

Descrizione breve degli undici programmi.

COLDBOOT.EXE: forza il computer a eseguire un Cold Boot saltando all'indi-

rizzo F000:FFF0 con un Far Jump dopo avere posto nelle locazioni 472h e 473h i valori 34h e 12h rispettivamente. Il reset così effettuato è equivalente alla situazione che si verifica quando viene premuto il tasto Reset o viene accesa la macchina (controllo memoria, status macchina, ecc).

WARMBOOT.EXE: forza il computer a eseguire un Warm Boot saltando sempre all'indirizzo F000:FFF0, ma senza inserire i valori 34h e 12h nelle locazioni 472h e 473h.

Questo reset è identico a quello ottenuto premendo CTRL+ALT+DEL.

MEM.EXE: controlla la memoria presente sulla macchina e quella disponibile.

Oltre a quella convenzionale viene misurata quella estesa (solo AT 286 e superiori) e espansa. Se sono presenti driver per cache memory o RAM disk che lavorano nella memoria estesa o espansa, il valore riportato sarà 0.

DISK.EXE: riporta le informazioni del disco desiderato. Nella prima parte viene mostrato lo spazio totale disponibile, quello occupato e quello rimanente, nella seconda i byte per settore, i settori per cluster, i cluster disponibili e i cluster totali.

Vengono esclusivamente usate funzioni del Bios.

KEY.EXE: per chi programma in C e ha la tastiera italiana, quindi senza le parentesi { } che sono indispensabili (ogni volta bisogna premere ALT 125 (o 123), e la cosa alla lunga diventa noiosa. L'ANSI.SYS permette la ridefinizione dei tasti, e con il C è un gioco da ragazzi.

SKEYB.EXE: aumenta al massimo la velocità del cursore e i caratteri ripetuti.

Per chi programma e usa un editor o un ambiente integrato, questo programma può tornare utilissimo, dato che permette di by-passare la frustrante attesa degli spostamenti del cursore. Funziona solo su AT 286 e superiori.

HDOFF.EXE: parcheggia le testine degli Hard Disk 0 e 1 presenti nella macchina. Dopo il lancio il computer viene bloccato e per riutilizzarlo è necessario un reset.

HDPARK.EXE: parcheggia le testine dell'Hard Disk. Dopo il lancio il computer viene bloccato e per riutilizzarlo è necessario un reset. Funziona solo su AT 286 e superiori.

CAPSLOCK.EXE: attiva o disattiva il Caps Lock. Sulle macchine di classe XT il led non viene acceso, anche se lo status del Caps viene ugualmente modificato. Sugli AT 286 e superiori anche il led viene acceso.

NUMLOCK.EXE: come CAPSLOCK.EXE, ma agisce sul Num Lock.

PRT.EXE: in pratica forza la stampante a usare il set di caratteri sovrascritto, cambiando però lo spazio tra una riga e l'altra: sembra di avere un set microscopico!

Funziona solo su stampanti ad aghi. Dopo l'uso è necessario resettare la stampante per tornare ai caratteri standard.

Flight

Autore Michele Benvegnù

Il programma Flight può essere utile a qualche migliaio di utenti, cioè ai piloti dell'aviazione generale. Non sarà utile pertanto ai piloti professionisti, che volano quasi esclusivamente in condizioni di volo strumentale, e neppure ai piloti di deltaplani e velivoli ultraleggeri i quali hanno un raggio d'azione troppo limitato e volano il più delle volte nelle strette vicinanze del campo base. Il programma, che si presenta con i classici menu, permette di gestire fino a 128 voli, ciascuno dei quali viene salvato separatamente su disco (.FLI). Ciascun volo può contenere sino a 64 riporti e 64 radiofrequenze. Il database interno può contenere i nomi e le coordinate di 512 punti di riporto e i nomi e le frequenze di 256 stazioni radio. Tutti questi limiti sono ampliabili ricompilando opportunamente il programma, tuttavia si ritiene che difficilmente costituiranno una restrizione operativa. I calcoli delle rotte e delle distanze sono eseguiti mediante formule trigonometriche piane, considerando irrilevante ai fini pratici l'errore di curvatura sferica, date le piccole distanze in gioco per ciascuna tratta. Il programma è munito di help in linea context — sensitive, usa la tecnica ormai

Riporto	Prva	Dist	T	TT	ETO	ATO	UOR 1	UOR 2
LIDO VENEZIA							CHI 12* 22	UIC 113* 32
MALAMOCCO	288*	6	3'	3'			CHI 6* 16	UIC 124* 32
CHIOGGIA CITTA	199*	7	4'	7'			CHI 355* 9	UIC 135* 35
MONSELICE	272*	21	11'	17'			BOA 25* 46	CHI 294* 24
ESTE	266*	4	2'	29'			BOA 28* 44	CHI 289* 28
MONTAGNANA	271*	8	4'	24'			BOA 9* 42	CHI 285* 36
LEGNAGO CITTA	247*	7	4'	27'			BOA 1* 39	CHI 279* 42
NOGARA	263*	18	5'	32'			BOA 346* 39	CHI 278* 52
MANTOVA CITTA	266*	12	6'	38'			BOA 338* 43	UIL 196* 15
MARCARIA	259*	11	6'	44'			BOA 317* 47	UIL 221* 23
PIADENA	275*	7	4'	47'			BOA 312* 53	UIL 234* 27
CREMONA	279*	16	8'	55'			VOG 74* 45	TZO 138* 31
PIACENZA	242*	14	7'	62'			VOG 88* 31	LIN 144* 38
CASTEL S. GIOVANNI	268*	11	6'	68'			VOG 75* 28	LIN 165* 26
VOG UOR	255*	28	18'	78'			LIN 283* 33	TZO 212* 42
ALESSANDRIA	261*	15	7'	86'			TOP 98* 32	VOG 261* 15
ASTI	265*	18	9'	94'			TOP 95* 15	VOG 263* 33
TOP UOR	275*	15	7'	182'				
NONE	273*	13	7'	188'			TOP 273* 13	

Premi un tasto per continuare, Esc per finire

Stampa dei dati di volo del programma Flight. Per addetti ai lavori, come spiegato nell'articolo.

consolidata dei menu a tendina ed è riconfigurabile per quanto riguarda colori, fondini, riquadri, scheda grafica, e alcuni parametri interni relativi al volo, quali la velocità e la declinazione magnetica. È del tutto di pubblico dominio (freeware), il suo uso è gratuito, nessun diritto è dovuto all'autore né ad eventuali distributori. L'autore auspica la massima diffusione presso tutti gli Aeroclub e presso tutti i piloti dell'Aviazione Generale. L'autore non può assumersi alcuna

responsabilità per quanto riguarda eventuali conseguenze derivanti da un uso errato o improprio del programma, né relativamente alla correttezza dei dati già inseriti dall'autore o da altri utenti nel database interno al programma. A tale proposito si rammenta che il programma è dotato di un data base ed è corredato da alcuni voli relativi principalmente, ma non esclusivamente, alla zona di volo abitualmente frequentata dall'autore.

Dizionario Informatico

Autore Roberto Colmegna

Diz serve a chi a che fare spesso con acronimi informatici o elettronici. Fondamentalmente basato sulla struttura di un data base permette di aggiungere, cercare, cancellare, correggere e elencare le voci presenti nell'archivio.

Le opzioni a cui si accede sono sei compresa quella di uscita: Aggiungi, Ricerca, Cancella, Lista ed Uscita.

Per l'immissione dei dati viene richiesto la Sigla (composta da 40 caratteri, per esempio V.G.A.) la Descrizione (3 righe di 60 caratteri) l'Acronimo (cosa significa la sigla: es. Video Graphics Array).

Dizionario

Aggiungi Ricerca

R.L.L.

Tecnologia di registrazione su disco fisso, ha una maggiore velocità di trasferimento dati rispetto al metodo MEM a parità di velocità di rotazione (7.5 Mbit/sec - 3688 g/m)

Sua Length Limited

↓ - Successivo ↑ - Precedente ESC - Fine visione

A chi non è capitato di dover cercare il significato di un acronimo informatico? Praticamente in redazione almeno una volta al giorno.

In fase di ricerca deve essere immessa una sigla uguale (sia come punteggiatura che come maiuscolo/minuscolo) a quella presente nell'archivio. Perciò se avete memorizzato V.G.A. e cercate «VGA» o «v.g.a» verrà presentata una finestra contenente un errore di ricerca.

Cancellare parla da sola. Attenzione però che l'opzione di cancellazione di una voce non comporterà la diminuzione delle dimensioni del file DIZ.ARC.

La fase di lista permette di vedere tutti

i vocaboli e di spostarsi con le frecce in basso ed in alto, uscendo con ESC.

Il programma è scritto in Turbo Pascal 5.0 mentre il file DIZ.ARC (contenente tutte le informazioni del dizionario) è una struttura composta:

```
Diz__strutt = record
Stato : char;
Sigla : string[40];
Descriz : string[180];
Acronimo : string[40];
end;
```

La variabile 'Descriz' contiene 3 righe da 60 colonne ciascuna.

Se per il record letto la variabile 'Stato' equivale a '*' significa che il termine in questo record è stato cancellato.

Dir

Autore Marco Vicentini

Dir è un'utility realizzata per visualizzare le varie subdirectory del disco fisso. Le opzioni seguono sia il comune formato Dos che quello Unix (ovvero gli identificatori possono essere preceduti sia da un / che da un - e per comodità possono anche essere attaccati).

Queste sono:

- h visualizza i file di sistema e nascosti comprendendo anche le sotto directory nascoste;
- a visualizza gli attributi (a=attributo Archivio, d=Directory, s=Sistema, =Nascosto, r=Sola lettura);
- s visualizza tutti i file nelle sotto directory comprendendo anche un breve riassunto con numero dei file e spazio occupato;
- v visualizza a colonne come il dir del Dos;

```
32149584 byte liberi sul disco
C:\APPOGGIO\UT123>DR /?
Dr 2.4: New Dir for MS-DOS Copyright (C) MMSMI Verona 1998
Programma di Pubblico Dominio
Uso: dr [opzioni] [directory, nomefile(s), wildcards] [opzioni]

Opzioni:
    -h      Visualizza i file di sistema e nascosti
    -a      Visualizza gli attributi
    -s      Visualizza tutti i file nelle sotto directory
    -w      Visualizza a colonne
    -t      Visualizza solo i totali
    -p      Pausa e fine riga
    -?      Questa schermata d'aiuto

Il programma accetta sia - che / come identificativi per le opzioni
Le opzioni possono stare anche assieme
Per bloccare la visualizzazione premere un tasto qualsiasi

C:\APPOGGIO\UT123>_
```

Schermata di help del programma che estende i comandi Dir dell'MS-DOS.

- t visualizza solo i totali, cioè unicamente lo spazio e il numero dei file per ogni subdirectory più il totale finale;
- p pausa a fine riga;
- ? questa schermata d'aiuto visualiz-

za un breve riepilogo delle funzioni.

Per possessori di 286 o superiori c'è un file di nome DR286.EXE che è un po' più veloce e più piccolo del normale.

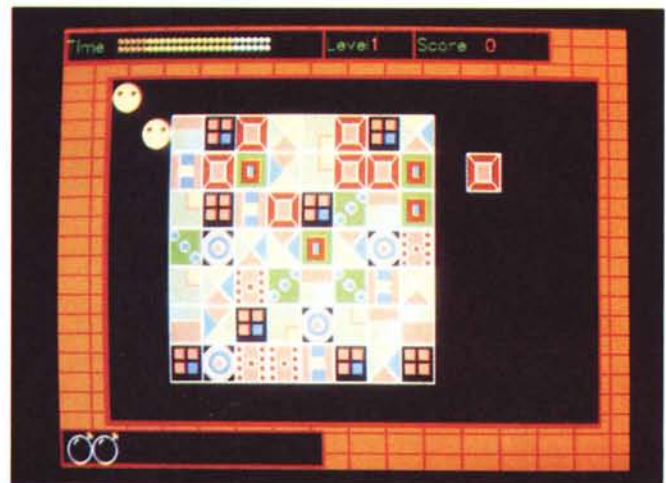
Smile

Autore Fabrizio Tiraboschi

Smile è un gioco con semplici regole ma che richiede da parte del giocatore colpo d'occhio, riflessi e... fortuna. Lo scopo è di aiutare Smile (il sole sorridente) a selezionare a coppie uguali i vari simboli che costituiscono gli schemi di gioco. Il tutto può sembrare facile se non fosse per i vari ostacoli che si incontrano durante il gioco: segnali di pericolo, cubi che ostacolano il percorso, trappole ed il poco tempo a disposizione rendono il gioco sempre più complicato. Per spostare Smile si devono utilizzare i tasti di direzione del tastierino numerico. La selezione del simbolo avviene premendo il tasto space, mentre per utilizzare le bombe a disposizione (distruggono i cubi attorno a Smile) si deve premere il tasto [5] del tastierino. Premere il tasto [ESC] per uscire dal gioco.

Il programma è stato editato e com-

Schermata principale del gioco Smile. La grafica non sarà eccezionale ma è accattivante.



pilato con Turbo Pascal 5.5 e per un corretto funzionamento necessita dei file GRAPH.TPU e i due file per font con estensione .chr presenti su disco. Si consiglia di caricare i file su Hard Disk

per rendere più brevi i tempi di caricamento dei file di font. Requisiti di sistema: XT o AT compatibile MS-DOS; memoria minima richiesta 328 Kbyte RAM e scheda grafica VGA.

M3