

# Cocktail con ghiaccio per il software Amiga

di Enrico M. Ferrari  
(MC-Link: MC0012)

*Il cocktail è il consueto pacchetto misto di programmi, il ghiaccio è quello di questo insolitamente freddo inverno oramai alla fine. Sempre in attesa, almeno al momento in cui scriviamo, dell'uscita ufficiale del nuovo sistema operativo che dovrebbe dare una svolta di qualità a tutti i programmi Amiga, continuiamo a proporre software variamente utile e un gioco finale veramente avvincente*

## Dirmaster

Si tratta di un programma vecchissimo la cui prima versione risale «addirittura» al 1987, purtroppo non esisteva allora la nostra rubrica e non possiamo non citare una delle più comode utility Amiga di gestione file.

Dirmaster è un programma che archivia il contenuto dei dischetti, visualizza l'albero di ogni dischetto e permette di ricercare singoli file che abbiamo magari cercato affannosamente per giorni.

Il concetto è semplice: Dirmaster esegue una directory piena del disco (equivalente al comando CLI DIR OPT ALL) e la visualizza come una directory col nome del dischetto relativo.

Attraverso l'opzione «Disk ADD» basterà inserire ripetutamente tutti i nostri dischetti per creare un catalogo completo, una comoda barra proporzionale laterale ci permetterà di scorrere dapprima fra la lista dei dischetti e poi, una volta cliccato sulla directory corrispondente al singolo dischetto, fra i file del singolo disco.

Sempre nel quadro principale abbia-

mo sott'occhio la memoria disponibile, il numero di dischetti archiviati e il numero totale di file. Attraverso il menu edit è possibile sia aggiungere un nuovo disco sia esaminare e/o aggiornare un disco già in archivio, molto comode le opzioni che consentono di visualizzare le eventuali differenze presenti su un disco da aggiornare.

Con i menu utility e display possiamo ricercare un determinato file visualizzando data e dimensioni oppure determinare la directory alla quale appartiene risalendo attraverso l'albero o ancora rifare il sort dell'intero archivio in base al nome, alla data o alla dimensione; molto comoda l'opzione di ricerca duplicati per controllare la presenza di uno stesso file su più archivi.

Da notare che Dirmaster può essere configurato per leggere anche l'hard disk considerandolo come un drive, realizzando così il modo più pratico per archiviare il contenuto delle centinaia di directory solitamente presenti.

## KDC

L'acronimo sta per Karsten Change Directory; questo programma consente di cambiare agevolmente directory senza usare una shell. I possessori di hard disk ben sanno cosa voglia dire cambiare directory quando queste hanno path molte lunghe, KDC risolve questi problemi. KDC crea una lista dell'albero del vostro hard disk, questa lista viene letta ogni volta che il programma viene invocato. La lista viene visualizzata in una finestra nella quale possiamo scorrere tutto l'albero, cliccando sulla directory voluta KDC genera la completa path che può essere usata per diversi scopi; il programma infatti non passa automaticamente nella directory scelta ma esegue il comando specificato in una stringa del suo file di configurazione, di default questa stringa è la nota «SETENV NEWPATH %S».

*COPY III, notare in alto i diversi menu per configurare il tipo di copia.*



### Textpaint

Textpaint è un editor per schermate ANSI. Molti di voi avranno visto le bellissime presentazioni presenti in molti BBS, oppure eseguendo un «type file» da finestra CLI avranno visto oltre al testo disegni grossolani, colori e testo giustificato o bold e si sono chiesti come realizzare tutto ciò.

Si può ricorrere ad un normale editor dove per OGNI carattere grafico bisogna specificare la sequenza ANSI, tipicamente il codice ESC seguito da un numero; è chiaro che un lavoro del genere è quantomeno oneroso, meglio usare un editor ANSI che pensi lui a tradurre nelle corrispondenti sequenze ANSI il testo e la grafica che noi disegniamo liberamente.

In effetti con Textpaint è possibile disegnare rettangoli, linee e box pieni esattamente come se usassimo un qualsiasi programma di grafica pittorica, altrettanto facile è scegliere il tipo di testo (italico, bold, sottolineato) da inserire. A questo punto basta salvare in uno dei modi selezionabili tra «schermo» «ANSI» e «CL» e il gioco è fatto.

### Screenx

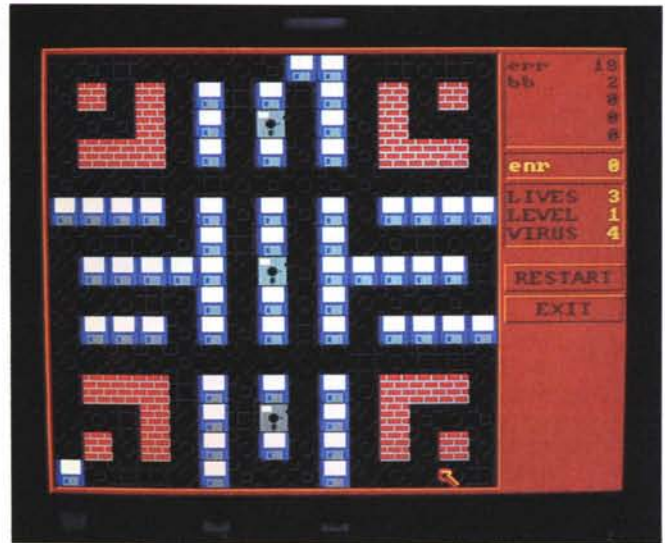
Dall'infaticabile Steve Tibbet ecco un programma utile per chi usa lavorare con molti schermi contemporaneamente.

Una volta caricato Screenx rimane presente nel Workbench sotto forma di una barretta indicanti memoria e ora, una volta attivata la barretta e «aperto» il programma con il pulsante destro del mouse ci viene presentato uno schermo diviso in due parti. Nella metà di sinistra compaiono i titoli di tutti gli schermi dei programmi attualmente in funzione, nella parte di destra abbiamo i gadget per manipolare questi schermi. Scegliendo uno schermo possiamo farlo venire «avanti» a tutti, possiamo salvare lo schermo selezionato come file IFF o direttamente stamparlo su carta. Un gadget di informazioni ci dirà le dimensioni di quello schermo, i bitplane e la memoria che occupa, eventuali gadget presenti al suo interno e i font relativi.

Molto comoda l'opzione «Cycle» che permette di visualizzare tutti gli schermi attivi facendoli scorrere uno sull'altro.

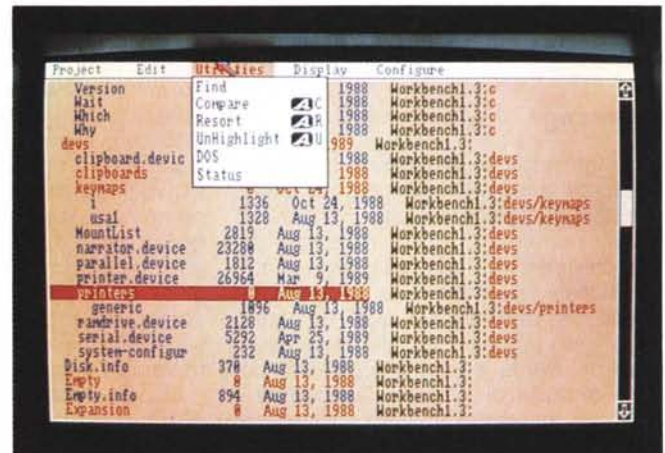
È anche presente un gadget per chiudere uno schermo, ovviamente attivandolo si deve essere sicuri che quello che si fa per evitare un possibile crash del sistema, provate ad esempio a chiudere lo schermo del Workbench..

Questo è il percorso del gioco SYS, dopo pochi attimi si riempirà di «virus» da uccidere.



Layout di Textpaint, con mouse e tastiera è facilissimo creare schermate ANSI.

Così si presenta Dirmaster quando visualizza l'albero di un disco.



### Xcopy III

Il più veloce copiatore di dischetti è anche un programma PD. Sebbene non vorremmo ulteriormente alimentare il mercato dei programmi pirata recensendo un copiatore riteniamo comunque utile citare un programma particolarmente utile per chi lavora con i dischetti e ha frequente bisogno di effettuare copie di questi.

Graficamente splendido, Xcopy si presenta con uno schermo nel quale spiccano sulla destra le griglie corrispondenti ai vari settori del disco da copiare, si tratta in pratica di un monitor in tempo reale della copia, qui vengono anche visualizzati eventuali errori del disco e la loro posizione.

Dal menu «COPY» è possibile scegliere le diverse modalità di copia più o meno «profonda», mentre nel vicino menu «TOOL-KIT» sono presenti alcune opzioni quali ad esempio il format veloce del disco.

È possibile selezionare le tracce di partenza e quelle di fine copia per ottenere anche copie parziali del disco oppure chiedere la copia di una sola superficie del disco. È possibile selezionare fino a quattro drive contemporaneamente, molto comoda inoltre l'opzione «memory» che permette di copiare un disco direttamente in memoria.

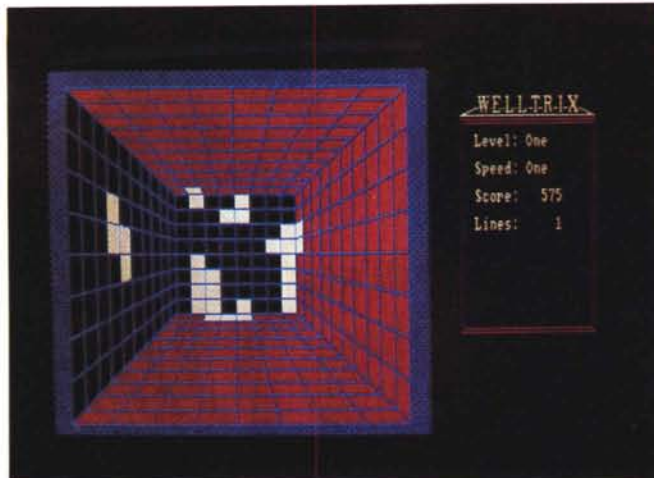
### SEPTAL

Pochi byte di programma per poter cambiare il vostro schermo dal modo NSTC a modo PAL. In questo modo tutti quei programmi (un po' vecchioti, quelli nuovi dovrebbero automaticamente configurarsi a seconda della macchina) che vi arrivano a tre quarti di schermo, corti come una maglietta bagnata, adesso potranno essere usati a tutto schermo rispettando le proporzioni originali.

Stesso discorso per file grafici IFF e visualizzatori di immagini. Meno di mille byte per una cosa molto comoda.

### CD2TAPE

Un interessante programmino per chi è abituato a registrare una gran quantità di dischi su cassette audio. È noto come al momento di dover registrare un CD, che non ha i due lati come un LP tradizionale, si debbano fare complicati calcoli per determinare quali e quanti brani entreranno in una facciata della cassetta. Per le leggi di Murphy accade quasi sempre di troncatura l'ultima canzone per mancanza di spazio o lasciare una coda di parecchi minuti completa-



Welltrix, un Tetris tridimensionale avvincente.

mente vuota. CD2TAPE vi chiederà quanti brani ha il vostro CD, la durata delle singole canzoni e la durata della cassetta. Esaminerà quindi tutte le combinazioni e visualizzerà la sequenza ideale di canzoni per ottimizzare la facciata della cassetta, verrà anche specificato l'eventuale «resto» rimanente in minuti e secondi.

Il programma non ha nessuna grafica, solo poche essenziali richieste di input e la visualizzazione dell'elaborazione in corso: ci piacerebbe che qualcuno sviluppasse una interfaccia grafica tipo quella di Covertina in modo da rendere molto più gradevole la cosa. Gli autori del programma sono Nicola Oliva e Roberto di Chio ai quali facciamo i nostri complimenti.

### WELLTRIX

Finalmente un gioco; la versione 3D per Amiga del famoso gioco Tetris, il passatempo più usato da chi in ufficio dovrebbe invece lavorare...

Le regole di Tetris sono note, si tratta di comporre un «pavimento» di un rettangolo dalla cima del quale scendono pezzi di varia forma, girabili nello spazio con appositi tasti.

Più è ottimizzato lo spazio del pavimento più punti si avranno, il gioco termina quando, anche a causa della crescente velocità di caduta dei pezzi, non riuscendo più a completare il pavimento i pezzi si accumulano uno sull'altro fino a toccare la cima del rettangolo.

In Tetris a tre dimensioni cambia l'ottica del giocatore: ci si trova praticamente sulla cima del palazzo dal quale guardiamo «dentro» vedendo le pareti sulle quali scorrono i pezzi verso il fondo. I pezzi sono sempre girabili nello spazio, ma possono anche essere fatti scorrere lungo i lati del «palazzo» onde trovarne l'ottimale collocazione.

Doppia difficoltà e divertimento quindi e attenzione a non fare confusione con i tasti che governano il movimento

dei pezzi. In effetti è possibile scegliere tra una modalità fissa e una a «verso d'orologio» per usare i tasti: spesso quando il pezzo da girare cambia faccia del «palazzo» si sbaglia nel comprendere in quale verso vada girato, ognuno può scegliere la configurazione dei tasti più istintiva tanto la confusione mentale è comunque assicurata.

Molto curati in questa versione sono i suoni, tutti digitalizzati e di grande effetto.

### SYS

Un gioco arcade tradizionale, sulla falsa riga di Pacman. Vi hanno incaricato di eliminare i virus dall'hard disk e per fare questo dovete semplicemente avvicinarvi ad un dischetto e calciarlo nella direzione del virus in modo che questo venga distrutto. Naturalmente i virus possono acchiappare voi che comunque avete la possibilità di raddoppiare la vostra velocità toccando il manuale del compilatore C quando questo apparirà, oppure potete passare di livello toccando il modem e così via con altre divertenti trovate.

Una grafica molto accurata ed un'ottima sonorizzazione fanno di questo gioco un prodotto veramente raffinato.

### Conclusioni

È un periodo di stasi per il software PD, dovuto sia, come detto nell'introduzione, all'impossibilità di usare il nuovo sistema operativo e sia ad una certa «saturazione» degli argomenti e delle idee sulle quali lavorare. Le uniche poco brillanti novità sono connesse alla Guerra del Golfo, specialmente nel campo grafico sono disponibili tutta una serie di immagini digitalizzate, cartine, schemi di battaglia basati su dati reali.

Speriamo quindi in una primavera migliore, non solo per il software di pubblico dominio.

MB

# E.G.I.S. COMPUTER

**VENDITA AL MINUTO E PER CORRISPONDENZA**  
**UNICA AD UNIRE PRODOTTI DI ALTA QUALITA' A PREZZI CONTENUTISSIMI**  
**VIA CASTRO DEI VOLSCI 40/42 COLLI ALBANI - 00179 ROMA - TEL. 06/7810593-7803856**  
**CONTATTATECI GARANTIAMO QUALITA' CORTESIA COMPETENZA**  
**TUTTI I NOSTRI PRODOTTI SI INTENDONO GARANTITI 12 MESI - PREZZI IVA ESCLUSA**  
**ORARIO 9.30 - 13.00 / 16.30 - 19.30 GIOVEDI CHIUSO - SABATO APERTO**  
**POSSIBILITA' ANCHE DI VENDITA RATEIZZATA (SOLO PER ROMA)**

## MS DOS COMPUTER

AT 16 MHZ 1MB, FLOPPY 1,44MB, VGA 800x600, TASTIERA 101, DESK TOP, PARALLELA, SERIALE, HD 40MB, JOYSTICK	1.200.000
386 SX 20 MHZ, 1MB, FLOPPY 1,44MB, VGA 800x600, TASTIERA 101, DESK TOP, PARALLELA, SERIALE, HD 40MB	1.800.000
386 35 MHZ, 1MB, FLOPPY 1,44MB, VGA 800x600, TASTIERA 101, DESK TOP, PARALLELA, SERIALE, HD 40MB	2.400.000
386 54MHZ, 64 CASH, 2MB, FLOPPY 1,44MB, VGA 800x600, DESK TOP, TASTIERA 101, PARALLELA SERIALE, HD 80MB	3.400.000
486 117MHZ, 4MB, FLOPPY 1,44MB, VGA 1024, DESK TOP, TASTIERA 101, PARALLELA, SERIALE, HD 40MB	5.800.000
PORTATILE NOTEBOOK 286 VGA, HD 20, FD 1.44MB, KG. 2.6	2.800.000
PORTATILE NOTEBOOK 386 FX, HD 20MB, FD 1.44MB, FD EXT 1.2 MB, VGA, KG. 2.6	3.850.000
PORTATILE VERYDATA 286, 21 MHZ, FD 1.44MB, HD 40MB, VGA	3.150.000
PORTATILE VERYDATA 386/20 FD 1.44MB, HD 40MB, VGA	4.350.000

**ATTENZIONE ! SUI NOSTRI PREZZI NON VI SONO SGRADUEVOLI SORPRESE: SI INTENDONO PER MACCHINE COMPLETE DI TUTTO**

**CONTATTATECI PER QUALSIASI CONFIGURAZIONE PERSONALIZZATA, SAPREMO ACCONTENTARVI !!**

PIASTRA XT 12MHZ	110.000	MONITOR EGA AMBRA	218.000	DRIVE 720K	100.000
PIASTRA AT 16MHZ	199.000	MONITOR VGA BIANCO	210.000	DRIVE 1.2MB	129.000
PIASTRA AT 21MHZ	240.000	COLORE VGA 1024x768 0,28	590.000	FLOPPY 1,44MB	129.000
PIASTRA 386 SX 20MHZ	550.000	COLORE VGA 800x600 0,31	550.000	CGA/HERCULES	60.000
PIASTRA 386 28MHZ	1.000.000	COLORE VGA 640x480 0,39	510.000	VGA 800 x 600	130.000
PIASTRA madre 386/33 CACHE	1.850.000	COLORE MULTYSINCH	700.000	VGA 1024 x 768 + ZOOM	210.000
PIASTRA 486/117 MHZ	4.500.000	MULTISYNCH MITSUBISHI	924.000	VGA 1M+ZOOM	294.000
HARDISK SEAGATE 124-20	280.000	MULTISYNCH NEC III D	1.020.000	TASTIERA 101 TASTI	71.000
HARDISK SEAGATE 157-40 AT BUS	390.000	MOUSE da Lire	50.000	PARALLELA + 2 SERIALI	50.000
HARDISK QUANTUM 40MB	550.000	MODEM INTERNO 1200	99.000	CONTROLLER AT MFM	120.000
HARDISK QUANTUM 80MB	700.000	MODEM INTERNO 2400	227.000	CONTROLLER AT BUS	40.000
HARDISK MAXTOR 80MB, 17M/S 1"	699.000	MODEM ESTERNO 1200	168.000	SCANNER + OCR	299.000
HARDCARD 40MB per Amstrad e Amiga	546.000	MODEM ESTERNO 2400	252.000	FAX META 20 MEMORIE	850.000
CDROM INT. + CONTROLLER	630.000	TAVOLETTA GRAFICA	400.000	<b>COPROCESSORI MATEM. IMM. DISPONIBILI</b>	
MONITOR TTL VERDE	126.000	CABINET DESK TOP	142.000	<b>A PREZZI ECCEZIONALI.</b>	
MONITOR DUAL 12"	150.000	CABINET MONITOWER	243.000	UN ESEMPIO:	
MONITOR DUAL 14" B/W	190.000	DRIVE 360K	100.000	<b>80287/12</b>	<b>260.000</b>

**CENTRO ASSISTENZA E RIPARAZIONI IN 24 ORE DI OGNI DIFETTO.**  
**VOLETE RICEVERE IMMEDIATAMENTE IL NOSTRO DETTAGLIATISSIMO LISTINO?**  
**COLLEGATEVI DOPO LE 20.00 CON LA NOSTRA BBS. NE RIMARRETE ENTUSIASTI: TEL 06/7803856**

## COMMODORE

AMIGA 500	588.000
AMIGA 2000	1.260.000
COMMODORE 64 NEW	220.000
MONITOR PHILIPS DD 33 II°	378.000
DRIVE PER CBM 64	205.000
DRIVE EST. AMIGA	139.000
DRIVE INT. A2000	120.000
ESPANSIONE AMIGA 500	84.000
MONITOR CBM 10845 NEW	400.000
SCANNER AMIGA	336.000
MOUSE AMIGA	50.000
GENLOCK A 2301	340.000
GENLOCK AMIGA	470.000
DIGIVIDEO AMIGA	110.000
DIGIAUDIO AMIGA	110.000
ANTIFLICKERING	800.000
VIDEON 3.0	462.000
HD 2000 2090	714.000
HD A590 500	714.000
MIDI AMIGA	67.000

## FLOPPY DISK

5 1/4 DSDD	462
5 1/4 HD MITO	1.680
3 1/2 DSDD	756
3 1/2 SSDD SONY	1.092
3 1/2 DSDD MITSUBISHI	1.261
3 1/2 HD	1.680

## STAMPANTI

**IMMEDIATAMENTE DISPONIBILE**

**A PREZZO IMBATTIBILE**  
**QUALSIASI MODELLO**  
**DELLE SEGUENTI CASE:**

**EPSON**  
**STAR**  
**CITIZEN**  
**NEC**

ATARI 1040	700.000
ATARI 1040 STE	720.000
ATARI MEGA 1	740.000
ATARI MEGA 2	990.000
ATARI MEGA 4	1.250.000
DRIVE EST. ATARI	185.000
HD ATARI 30MB	900.000
MONITOR ATARI MONO	200.000
MONITOR COL. X ATARI	420.000

## LINEA GVP AMIGA

DRIVE ESTERNO	160.000
HD 80MB 11M/S + CTRL	1.000.000
ESPANSIONE 2000 8MB	490.000
ACCELERAT. 16MHZ	950.000
ACCELER. 28MHZ A3001	3.500.000
CONTR. HD PLUS8	400.000
HD 40MB 11M/S + CTRL	880.000
HD 40MB + CTRL + 2MB RAM	1.486.000
HD 500 15M/S 40 MB	1.000.000

**PREZZI IVA ESCLUSA - GARANZIA 12 MESI - RICHIEDERE IL NOSTRO CATALOGO CON 350 ARTICOLI**