

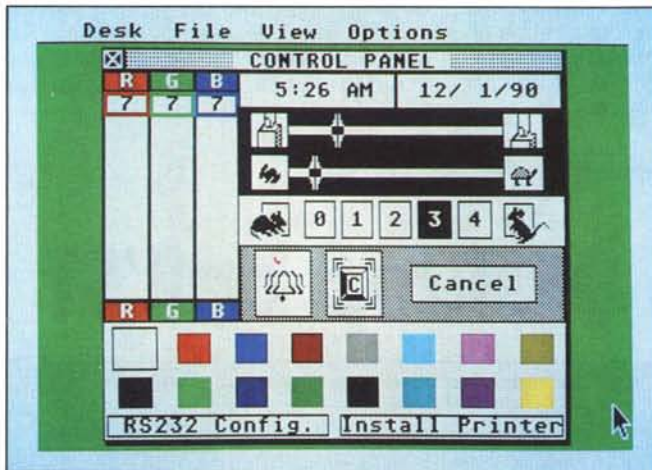
Options. Sul video apparirà la finestra di dialogo relativa con le parole standard FLOPPY DISK che potremo sostituire con altre a piacimento con i tasti Backspace o Esc. Dopo aver selezionato Install basterà salvare il Desktop con il relativo comando nello stesso menu. Ma questo era già noto a molti di voi.

Leggermente più complessa è la modifica della parola TRASH, visto che il sistema operativo non ce lo permette

direttamente come fa per le icone dei drive; la parola Trash viene memorizzata nel file DESKTOP.INF che è presente sul disco quando è stato usato almeno una volta il comando Save Desktop per memorizzare il suo aspetto, le posizioni delle icone, l'apertura e la posizione di determinate finestre e a determinate posizioni di folder e sub-folder (cartelle). Questo file è un normale file ASCII visualizzabile e modificabile con un co-

mune word processor, magari 1ST Word.

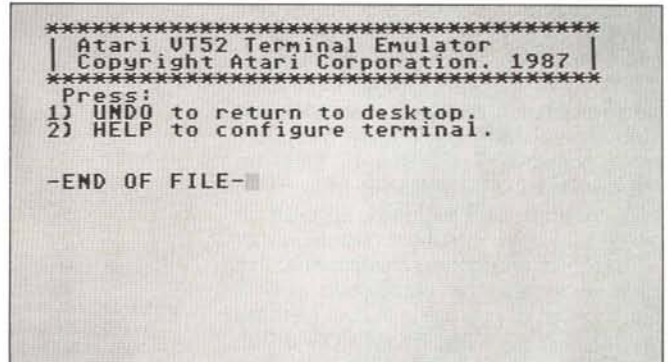
Una volta visualizzato, troverete che una delle linee inizia per #T: questa è la linea nella quale è memorizzata la parola TRASH. Basterà modificarla con un'altra che ha la prima lettera nella stessa colonna della T di TRASH e farla seguire da @ @. Vi suggerisco di fare questa operazione su un disco di lavoro e non su dischi originali.



Il nuovo pannello di controllo; note i due nuovi comandi in basso.

L'emulatore VT52 è stato riscritto (è datato 1987) e dovrebbe essere ora perfettamente funzionante anche se viene usato il tasto di Escape. VT52 è il nome del terminale DEC che comunica attraverso un collegamento seriale con un computer e l'ST dovrebbe quindi comunicare con un DEC molto semplicemente; se ci fosse qualcuno con un VAX a disposizione, vorrei che mi facesse sapere qualcosa del funzionamento della coppia ST-VAX.

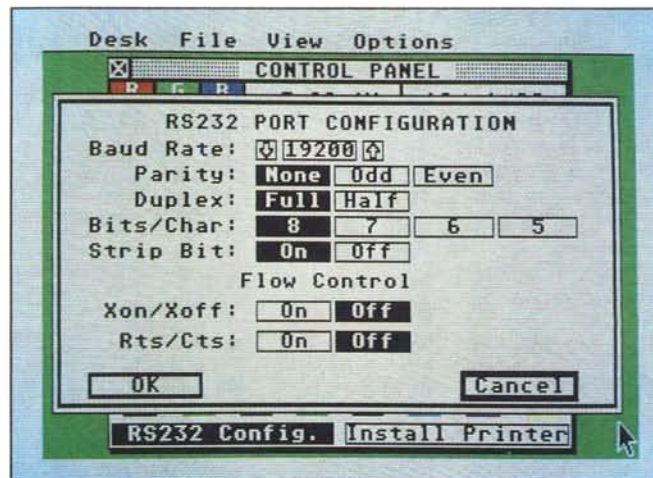
Entrambi gli accessori sono disponibili gratuitamente tramite BBS St Log allo 02/66010079.



Il nuovo emulatore di VT52 si distingue esternamente dal precedente per il Copyright 1987.

I nuovi accessori di sistema dell'ST

Gli ST dell'ultima generazione vengono venduti con le ultime versioni del pannello di controllo e dell'emulatore VT52. Il pannello di controllo (Control Panel) dell'ST ha subito alcune modifiche che lo rendono più completo. Ora i pannelli relativi alla configurazione della porta RS232 e della stampante vengono attivati direttamente da pannello di controllo. In particolare la RS232 ora può comunicare anche a 19200 baud; per il resto non sembra ci siano differenze notevoli, visto che la velocità dei dati in entrata rimane uguale a quella dei dati in uscita e collegamenti in V23, come il Videotel, 75/1200 baud non sono ancora possibili senza un modem che gestisca specificamente questo modo a velocità sdoppiata (split mode).



Il nuovo pannello di configurazione della porta RS 232; ora la velocità di comunicazione arriva a 19200 baud.

Forza Mac!

Adviner-Walth

Hard Disks	Accessori	Assistenza
Esterni per Mac Plus/SE/II SC 20a/40a/40/ SD 20/43/60/80 \$ 140/240/320 PT 320/640/960 & backup		MACTRONICS Caratteristiche tecniche: *tempo medio d'accesso HD SC 40a 29 ms HD SC 40 29 ms HD PRO 40 29 ms HD PRO 80 28 ms
Interni per Mac SE PRO 40-SE		
Interni per Mac II PRO 20/40/43/60/80 PRO 40F-80i		
Backup TS 60		

Il tuo Macintosh sa fare tutto benissimo. Ma se pretendi da lui ancora qualcosa, con uno dei nostri hard disk **CMS** lo farà molto più velocemente. Garantito.



SC 40 Hard disk * Capacità formattato: 38,5 Mbytes * Tempo medio di accesso: 29 ms * Autopark testine * MTBF 20.000 ore.



PRO 80 Hard disk * Capacità formattato: 79,6 Mbytes * Tempo medio di accesso: 28 ms * Autopark testine * MTBF 25.000 ore.



TS 60 Back up * Capacità formattato: 60 Mbytes * Tracce: 24 * Cartuccia: DC 2000 * Files: HFS/ProDOS * MTBF 20.000 ore.

CMS Venti modelli SCSI da 20 a 960 Mbytes più un backup da 60 Mbytes.

MACTRONICS® Viale Jenner 40/A - 20159 Milano - Tel.02/688.21.41