

Applicazioni su CD-ROM

Le prime applicazioni apparse in Italia sono state quelle relative alla materia tributaria. Fiscovideo, Laserdata Buffetti e IPSOA hanno infatti commercializzato dei sistemi integrati che sfruttano le capacità di storage del CD-ROM. I 550 megabyte si sposano benissimo con l'enorme quantità di dati da gestire nel settore legislativo, fiscale e tributario; il problema attuale di questi pacchetti è il sistema di



vendita. Non è infatti possibile, al momento, acquistare il solo disco ottico con i dati, ma solo il

sistema completo venduto come computer, lettore di CD-ROM, monitor, tastiera e software. Naturalmente appena la diffusione dei CD-ROM aumenterà, le aziende inizieranno a vendere il software come stand-alone, senza l'hardware di contorno.

La Microsoft, nel frattempo, ha realizzato Bookshelf, una specie di scaffale (da cui il nome) pieno di libri; mentre la Zanichelli rende disponibili su CD-ROM una serie di dizionari.

L'utenza di queste applicazioni è decisamente professionale: commercialisti, avvocati, notai, consulenti fiscali sono i diretti acquirenti di simili opere. Questo rende più ostico l'uso e la diffusione del medium ottico, in quanto l'utente medio non troverà certo interessante accedere in pochi secondi alle varie leggi di un particolare argomento, ma potrà sicuramente apprezzarne l'utilità. A questa prima generazione italiana di software su CD-ROM presto si affiancheranno nuovi prodotti, di cui alcuni ad ampia diffusione.

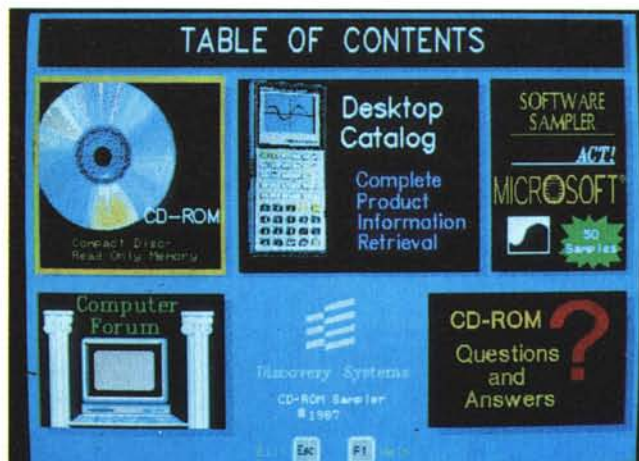
Abbiamo contattato la Eikon, la punta più avanzata delle aziende che si occupano di progettazione e realizzazione di software su CD-ROM. La Eikon è una joint venture fatta dalla Microsoft insieme alla Olivetti ed alla Stet/Seat, con il preciso scopo di produrre applicativi su medium ottico. Al momento la Eikon, grazie alla partecipazione della Microsoft, ha acquisito la licenza d'uso del Bookshelf, per realizzare altre applicazioni basate sulla stessa interfaccia utente.

Bookshelf è uno degli applicativi della seconda generazione, cioè permette di essere richiamato sia come software stand-alone, sia dall'interno di un altro programma. Microsoft Bookshelf è un vero e proprio scaffale ove trovano posto dieci libri piuttosto utili: un vocabolario, un dizionario dei sinonimi, un manuale di stile di scrittura, un verificatore

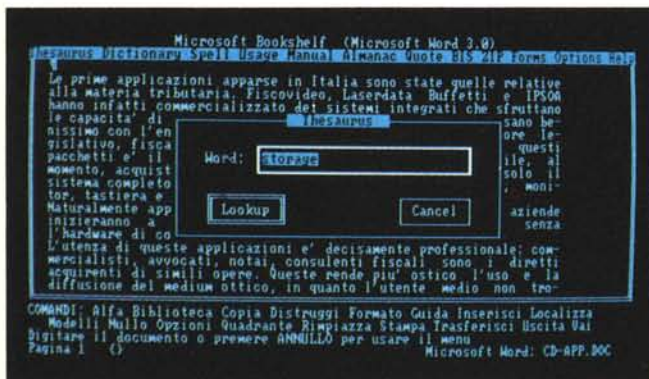
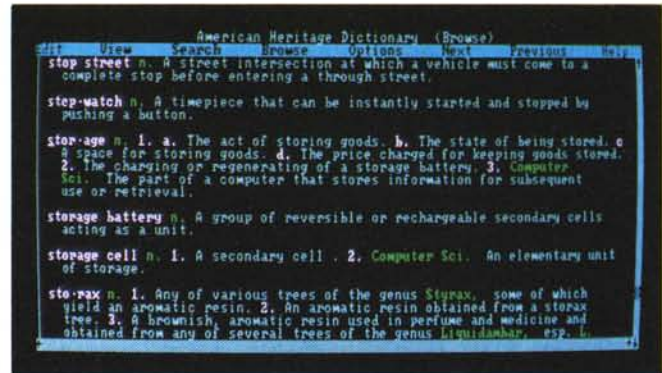
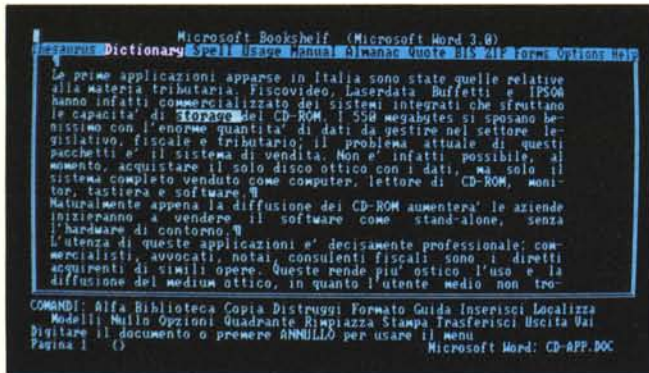
ortografico ed un compendio di regole sintattiche e di uso delle parole. A questi strumenti bisogna aggiungere una serie di vere e proprie fonti, quali un almanacco storiografico, un libro di citazioni, l'elenco dei codici di avviamento postale, un archivio di informazioni commerciali ed una raccolta di lettere-tipo pronte ad essere customizzate dall'utente.

Basta leggere l'elenco dei libri contenuti sul CD per rendersi conto che la pubblicità con cui viene commercializzato il Bookshelf (The most innovative writing tool since word processing) è decisamente vera. Naturalmente la po-

tenza del Bookshelf si sprigiona in modo particolarmente evidente mentre si usa un word processor; infatti mentre si scrive qualcosa (una lettera, un articolo, una relazione) si può avere la necessità di verificare la corretta scrittura di una parola, cercarne l'esatto significato o un sinonimo, trovare delle informazioni riguardanti particolari argomenti e così via. Il bello del prodotto Microsoft è che si tratta di una applicazione che in parte risiede in memoria, pronta ad entrare in azione quando si battono i tasti ALT e SHIFT (sinistro), in maniera analoga al glorioso Sidekick. L'interfaccia utente è composta da una barra di



La schermata di apertura, che funge anche da menu, del demo CD-ROM distribuito dalla Discovery Systems al Comdex. Nella foto in alto, un particolare del drive CD-ROM Hitachi, che descriveremo prossimamente.



Qui sopra, quattro immagini riprese durante l'utilizzazione dal Bookshelf della Microsoft.

menu con una serie di voci, ognuna delle quali fa accedere ad un pull-down che rende l'uso del sistema immediato. Avere il programma in memoria e la base dati su CD-ROM permette un tempo di accesso veloce alle informazioni, che diventa ancor più rapido qualora si abbia sufficiente RAM per permettersi un ramdisk da almeno 300 K, su cui far scaricare i file temporanei che si generano.

La struttura logica di lavoro del Book-

shelf e delle sue applicazioni derivate (attuali e future) è semplice: in memoria si hanno il programma, esterno all'applicazione Bookshelf, con cui si lavora e l'interfaccia utente del Bookshelf, pronta ad entrare in azione al momento della richiesta; sul CD-ROM risiedono invece il programma di ricerca delle informazioni ed il database stesso, di enormi dimensioni. L'interfaccia utente comunica al programma di ricerca l'oggetto della richiesta dell'utente, il programma

inizia la localizzazione delle informazioni nel database su un CD-ROM e le visualizza all'utente in una apposita finestra all'interno dell'interfaccia.

Con questo principio la Eikon, in collaborazione con Databank, ha prodotto Asia, acronimo di Analisi Strategica Imprese Affidate. Si tratta di un prodotto pensato per le banche, con il quale possono rapidamente verificare moltissime informazioni utili sulle aziende che richiedono un prestito. Al momento è disponibile solo un demo che presenta solo le ditte del settore tessile e dell'abbigliamento, il programma adopera la stessa struttura di lavoro del Bookshelf, quindi una semplicità ed una velocità operativa notevole. Asia è una dimostrazione del nuovo modo di distribuire un grande volume di informazioni e di poterle adoperare nelle normali operazioni di ufficio. Su questa filosofia la Eikon sta realizzando altri applicativi, sempre derivati da Bookshelf, che spaziano dai prodotti linguistici all'Office Automation. Presto presenteremo delle analisi più approfondite sui prodotti del settore ottico, sia di hardware che di software, cominciando probabilmente dal dizionario Zanichelli che abbiamo citato nell'introduzione.

MC

Nei 550 megabyte di un disco CD-ROM si possono immagazzinare circa 190.000 pagine, come ci spiega questa immagine tratta dal demo Discovery. Se preferite, una sessantina di libri da tremila pagine ognuno...

